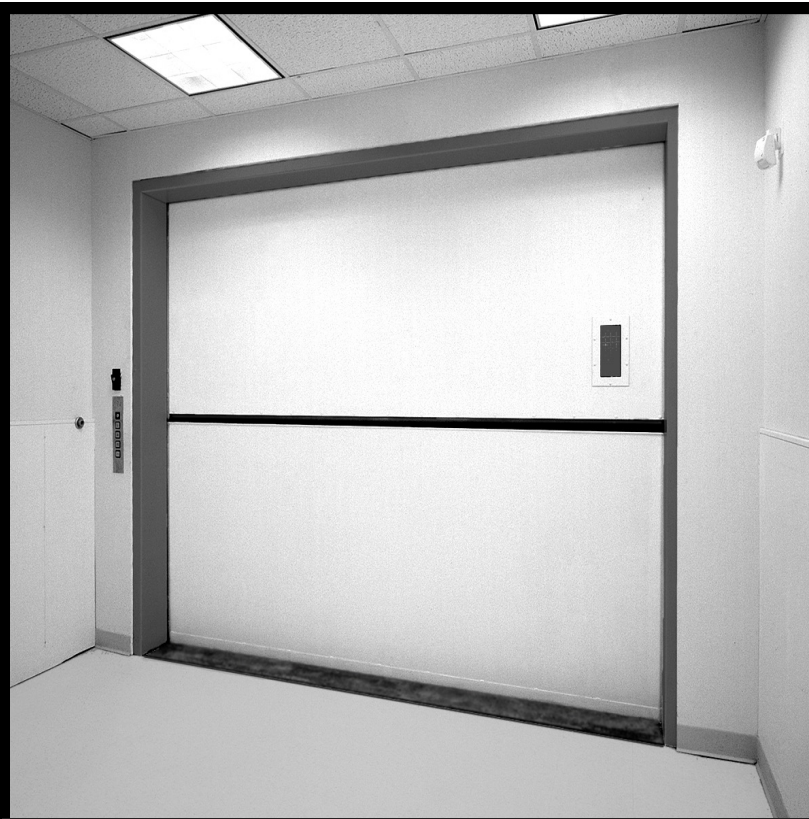


# 242-FR



## GUIDE D'INSTALLATION DE PORTE PALIÈRE À DEUX PANNEAUX



**THE PEELLE COMPANY**

PORTES DE MONTE-CHARGE | PORTES DE CABINE | GRILLES DE CABINE

ASSISTANCE TECHNIQUE 1-800-787-5020 poste 275

**Guide n° 242-FR**

GUIDE D'INSTALLATION  
DE PORTE PALIÈRE À  
DEUX PANNEAUX

Date : 14 mai 2018



# Table des matières

1. AVANT-PROPOS.....	1
2. RESPONSABILITÉS DE L'ENTREPRENEUR DE L'ÉLÉVATEUR.....	1
3. AVANT DE COMMENCER L'INSTALLATION.....	1
4. IDENTIFICATION DU NUMÉRO DE PROJET.....	2
5. REMISE.....	2
6. INSTALLATION D'UNE PORTE PALIÈRE À DEUX PANNEAUX.....	3
6.1. GÉNÉRALITÉS.....	3
6.2. TYPES DE RAILS DE GUIDAGE DE PORTE.....	3
6.3. RAILS DE GUIDAGE DE PORTE - EMBLACEMENT.....	4
6.4. RAILS DE GUIDAGE DE PORTE – INSTALLATION.....	5
6.5. VERROUILLAGE DE SÉCURITÉ ET AUTRES COMPOSANTS DES POULIES DE LA PORTE.....	6
6.6. PANNEAUX DE PORTES.....	6
6.7. PANNEAUX INFÉRIEURS.....	7
6.8. PANNEAUX SUPÉRIEURS.....	7
6.9. CHAÎNES DE PORTE, TIGES DE CHAÎNE ET LOQUETS À TENSION.....	8
6.10. POUR RÉGLER LES CHAÎNES DE PORTE ET LES PANNEAUX DE PORTE, DANS CET ORDRE :.....	8
6.11. AJUSTEMENT DU PANNEAU ENTRE LES GUIDES.....	9
6.12. LOQUETS À TENSION CÔTÉ PORTE.....	9
6.13. POUR LES COMPOSANTS DU DISPOSITIF DE VERROUILLAGE DE SÉCURITÉ, LES SEUILS, LES OPÉRATEURS ET LES AUTRES COMPOSANTS, REPORTEZ-VOUS AUX SECTIONS 33.6 À 33.11.....	9
7. VÉRIFICATION DE LA HAUTEUR DU PLANCHER.....	10
8. VÉRIFICATION DU DÉGAGEMENT DE LA CABINE.....	11
9. AXE CENTRAL MOYEN DE L'OUVERTURE.....	12
9.1. MARQUEZ LA POSITION DU MONTANT À CHAQUE PALIER.....	12
9.2. AXE CENTRAL MOYEN DE L'OUVERTURE.....	12
10. LOCALISATION DU CENTRE DES OUVERTURES.....	13
10.1. PLACEZ LE CENTRE DE LA BAGUETTE DE RÉGLAGE SUR L'AXE CENTRAL MOYEN DE L'OUVERTURE.....	13
10.2. TRANSFÉREZ ENSUITE LA DISTANCE DBG À LA PLATE-FORME.....	13
11. CONTRÔLE DU NIVEAU DU SEUIL DU BÂTIMENT.....	14
11.1. MISE DE NIVEAU DU SEUIL.....	14
11.2. IDENTIFICATION DU CÔTÉ LE PLUS BAS.....	14
11.3. POSITIONNEZ LE RAIL.....	14
12. INSTALLATION DU RAIL DE GUIDAGE DE LA PORTE - APERÇU.....	15
13. POSITIONNEMENT DE L'INSTALLATION DU RAIL.....	16
14. BOULONNAGE DU RAIL.....	17



**THE PEELLE COMPANY**

PORTES DE MONTE-CHARGE | PORTES DE CABINE | GRILLES DE CABINE

ASSISTANCE TECHNIQUE 1-800-787-5020 poste 275

**Guide n° 242-FR**

**GUIDE D'INSTALLATION  
DE PORTE PALIÈRE À  
DEUX PANNEAUX**

Date : 14 mai 2018

14.1.	BOULONNAGE DU RAIL LE PLUS BAS	17
14.2.	CALEZ LE RAIL SI NÉCESSAIRE.	17
14.3.	AFIN DE GARDER LES RAILS À L'APLOMB ET DE MAINTENIR UN DÉGAGEMENT ADÉQUAT DE LA CABINE, UTILISEZ DES « CALES DE RAIL 0629 ».	17
15.	<b>COMMENT UTILISER LA BAGUETTE DE RÉGLAGE.</b>	18
16.	<b>INSTALLATION DU RAIL - CÔTÉ OPPOSÉ.</b>	19
17.	<b>APERÇU DU RAIL INTERMÉDIAIRE OU DU RAIL SUPÉRIEUR.</b>	20
18.	<b>FIXATION DES CORNIÈRES DE FIXATION AU MUR.</b>	21
19.	<b>OPÉRATEURS OU POULIES MANUELLES.</b>	22
20.	<b>INSTALLATION DE LA BAGUETTE DE RÉGLAGE.</b>	23
21.	<b>INSTALLATION DU VERROU DE SÉCURITÉ.</b>	24
22.	<b>BRAS À GALET DU VERROU DE SÉCURITÉ.</b>	25
23.	<b>PLAQUE DE RACCORDEMENT ET VERROU DE L'AUTRE CÔTÉ.</b>	26
24.	<b>INSTALLATION DU CODEUR DE POSITION.</b>	27
25.	<b>DÉCHARGEMENT DES PANNEAUX.</b>	28
26.	<b>INSTALLATION DU PANNEAU INFÉRIEUR DE LA PORTE.</b>	29
27.	<b>INSTALLATION DU PANNEAU SUPÉRIEUR DE LA PORTE.</b>	30
28.	<b>APERÇU DE LA SUSPENSION DE LA CHAÎNE DE LA PORTE.</b>	31
29.	<b>INSTALLATION DU LOQUET À TENSION.</b>	32
30.	<b>INSTALLATION DE LA TIGE DE LA CHAÎNE.</b>	33
31.	<b>PIÈCE À ROCHET ET ERGOT DE BLOCAGE.</b>	34
32.	<b>DISPOSITIF DE DÉVERROUILLAGE DE SECOURS.</b>	35
33.	<b>DERNIERS RÉGLAGES.</b>	36
33.1.	AJUSTEMENT DE L'OPÉRATEUR.	37
33.2.	MISE DE NIVEAU DES PANNEAUX.	38
33.3.	AJUSTEMENT DU PANNEAU INFÉRIEUR.	39
33.4.	JEU LATÉRAL.	40
33.5.	AJUSTEMENT DU LOQUET À TENSION.	41
33.6.	RÉGLAGE DU DISPOSITIF D'OBSTRUCTION INVOLABLE.	42
33.7.	INSTALLER LE CROCHET DE RETENUE ET LE CROCHET DU PANNEAU SUPÉRIEUR ET RÉGLER LA POSITION DU DISPOSITIF DE VERROUILLAGE.	43
33.8.	IMMOBILISATION DU DISPOSITIF DE VERROUILLAGE.	44
33.9.	RÉGLAGE DE LA CAME DE PORTE FERMÉE ET DU BRAS D'ÉJECTION.	45
33.10.	RÉGLAGE DU BRAS À GALET.	46
33.11.	RÉGLAGE DU DISPOSITIF D'OBSTRUCTION INVOLABLE.	47



**THE PEELLE COMPANY**

PORTES DE MONTE-CHARGE | PORTES DE CABINE | GRILLES DE CABINE

**ASSISTANCE TECHNIQUE** 1-800-787-5020 poste 275

**Guide n° 242-FR**

**GUIDE D'INSTALLATION  
DE PORTE PALIÈRE À  
DEUX PANNEAUX**

Date : 14 mai 2018

## 1. AVANT-PROPOS

Le guide d'installation suivant est destiné à un montage de produit Peelle standard. Cependant, les produits Peelle sont conçus pour s'adapter à de nombreuses conditions d'ascenseur telles que de très grandes ouvertures, des gaines d'ascenseur étroites, des conditions et conceptions de gaine et de levage uniques. Cependant, certaines conceptions, dispositions ou ajouts spéciaux peuvent ne pas être couverts dans ce manuel. Reportez-vous aux schémas d'installation fournis avec votre commande pour obtenir des instructions sur les composants ou les dispositions spéciales.

Si vous avez des questions, des préoccupations ou si vous avez besoin de plus de détails concernant votre installation, veuillez appeler le +1 (905) 846-4545, poste 275, veuillez avoir à portée de la main votre numéro du projet Peelle. Un expert en assistance technique Peelle vous aidera à comprendre votre installation et à la réaliser rapidement et facilement.

## 2. RESPONSABILITÉS DE L'ENTREPRENEUR DE L'ÉLÉVATEUR

**AVANT LE DÉBUT DE L'INSTALLATION D'UN ASCENSEUR PEELLE, LES ÉLÉMENTS SUIVANTS DOIVENT ÊTRE FOURNIS PAR DES TIERCES PARTIES**

- 1) Un ascenseur installé et opérationnel, équipé d'une plate-forme, de dispositifs de sécurité de la cabine et d'une boîte provisoire de commande. Il ne doit pas y avoir de câbles sous tension allant à l'équipement que Peelle remplacera. Cela inclut les touches d'appel d'étage, même si elles ne sont pas remplacées par des tierces parties.
- 2) Jeux et dégagements conformes aux dessins de disposition de Peelle.
- 3) Sauf si fourni par Peelle, toute la tuyauterie électrique nécessaire et le matériel de câblage requis pour l'équipement Peelle. La tuyauterie électrique et les matériaux de câblage doivent être sur le chantier et facilement accessibles au personnel de Peelle.
- 4) Alimentation électrique suffisante dans la salle des machines pour les équipements Peelle et le système de contrôle Peelle.
- 5) Alimentation électrique monophasée 115 V (230 V le cas échéant) adéquate pour les petits outils électriques.
- 6) Une zone de stockage adaptée, sécurisée et bien située pour les matériaux fournis par Peelle, les outils et autres équipements nécessaires à l'installation de l'équipement Peelle. Cette zone doit être aussi proche de l'ascenseur que possible.
- 7) Murs de gaine terminés avec les cadres d'entrée installés en conformité avec les exigences de Peelle. Reportez-vous au Guide d'installation du cadre d'entrée Peelle 208.

## 3. AVANT DE COMMENCER L'INSTALLATION

- 1) Le travail doit être effectué par deux personnes
- 2) Équipement de sécurité
  - Équipement de protection individuelle
  - Barrières de travail
  - Protection contre les chutes
- 3) Palan ou grue
  - Monté en haut de la gaine
  - Centré dans les entrées de portes



**THE PEELLE COMPANY**

PORTES DE MONTE-CHARGE | PORTES DE CABINE | GRILLES DE CABINE

**ASSISTANCE TECHNIQUE** 1-800-787-5020 poste 275

1

**Guide n° 242-FR**

**GUIDE D'INSTALLATION  
DE PORTE PALIÈRE À  
DEUX PANNEAUX**

Date : 14 mai 2018

#### 4) Outils requis

- Mètre ruban
- Niveau à bulle
- Équerre
- Pinces de charpentier de 610 mm (24 pouces)
- Marteau
- Perceuse à grande vitesse
- Forets acier rapide de 9 mm (11/32 pouce) (5 par palier)
- Marteau perforateur
- Mèches de maçonnerie de 8 mm (5/16 pouce)
- Mèches de maçonnerie de 14mm (1/2 pouce)
- Clé à chocs
- Douille de 14 mm (9/16 pouce)
- Meuleuse d'angle
- Extracteur d'axes de maillons de chaîne (dérive-chaîne) (pièce Peelle n° 0608)
- Clés plates et à œil (10 à 22 mm) (3/8 à 7/8 pouce)
- Jeu de douilles (10 à 22 mm) (3/8 à 7/8 pouce)
- Jeu de tournevis
- Pince

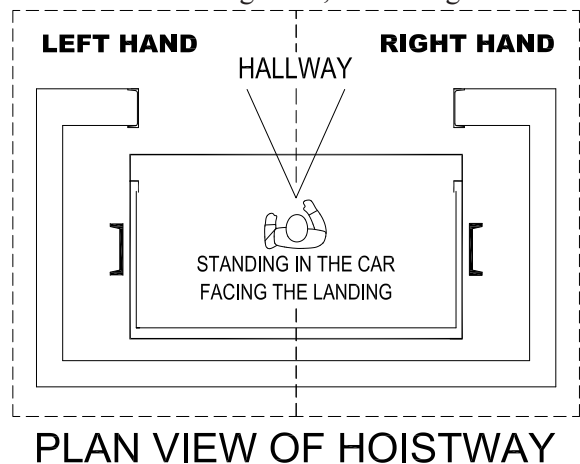
## 4. IDENTIFICATION DU NUMÉRO DE PROJET

- Localisez le numéro du projet Peelle sur les rails et les panneaux de porte.
- Les numéros du projet doivent correspondre et inclure la désignation de ligne.
- Exemple :

<b>100000 1A</b>	100000 = numéro du projet 1 = désignation de l'étage A = ligne avant (C = ligne arrière)
------------------	--

## 5. REMISE

- Ce qui suit est une illustration d'une gaine d'ascenseur de charge typique. Les côtés gauche et droit (LH et RH) du matériel de la porte/grille sont les côtés respectifs en regardant depuis l'intérieur de la cabine vers l'extérieur.
- Les instructions montrées ici sont typiques pour une porte de cabine avec un dispositif de verrouillage de Peelle monté à droite et une came rétractable. Pour les installations à gauche, une configuration opposée sera utilisée.
- La ligne avant « A » et la ligne arrière « C »/ opposée sont utilisées par Peelle. Lorsqu'il y a plusieurs lignes de portes, la face avant est habituellement le côté qui a le plus de portes.



**THE PEELLE COMPANY**

PORTES DE MONTE-CHARGE | PORTES DE CABINE | GRILLES DE CABINE

ASSISTANCE TECHNIQUE 1-800-787-5020 poste 275

2

**Guide n° 242-FR**

**GUIDE D'INSTALLATION  
DE PORTE PALIÈRE À  
DEUX PANNEAUX**

Date : 14 mai 2018

## 6. INSTALLATION D'UNE PORTE PALIÈRE À DEUX PANNEAUX

### 6.1. GÉNÉRALITÉS

Installez les portes palières de la gaine avant le(s) grille(s) de cabine. Si possible, installez les portes avant d'installer l'enceinte de l'ascenseur de charge (cabine).

Utilisez la plate-forme mobile de la cabine d'ascenseur pour l'installation de la porte. Un ensemble complet d'outils à main sera nécessaire, y compris des clés plates, des clés à douille, des tournevis et divers types de pinces. De plus, une bonne quantité de forets (en particulier 9 mm [11/32 pouces]) sera nécessaire, car ceux-ci s'érousseront rapidement au contact du béton, ce qui est inévitable lors du perçage dans le cadre d'entrée en acier pour l'installation du rail de porte.

Une perceuse puissante sera nécessaire. Une visseuse à percussion électrique doit être utilisée pour installer les boulons autotaraudeurs des rails.

Du matériel de levage sera nécessaire. Un palan à chaîne ou un palan électrique évalué à 500 kg (1/2 tonne US) est nécessaire pour les panneaux de porte. Assurez-vous que les palans et les élingues sont en bon état.

### 6.2. TYPES DE RAILS DE GUIDAGE DE PORTE

Les portes sont guidées dans des rails de porte parallèles de chaque côté de l'ouverture.

Les rails à une voie sont pour les portes ordinaires. Les rails à double voie sont pour les portes décalées (*voir page 3, Figure 1*).

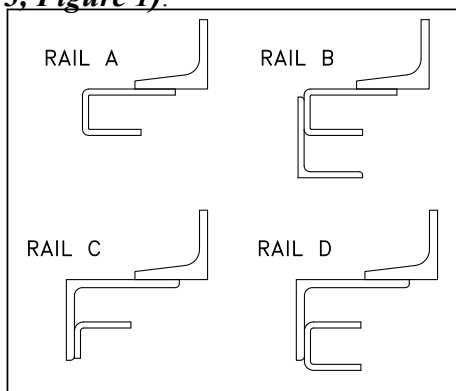


Figure 1 - Types de rails de portes

La description du rail peut être subdivisée en trois catégories : rails de guidage supérieurs, rails de guidage intermédiaires et rails de guidage inférieurs (*voir page 3, Figure 2*).

Les rails intermédiaires sont des rails d'une seule pièce, légèrement au-dessous du centre de l'ouverture de porte sur un étage à légèrement au-dessous du centre de l'ouverture

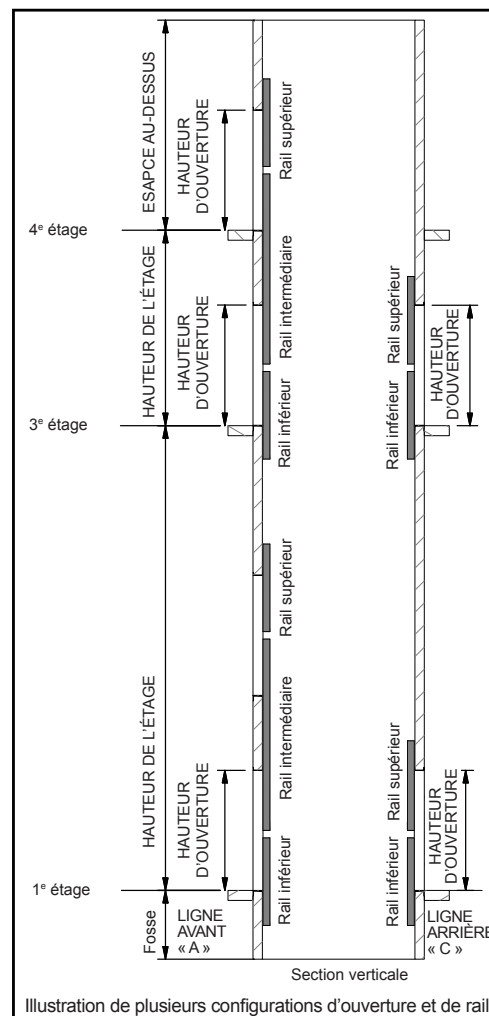


Figure 2 - Catégories de rails de portes



THE PEELLE COMPANY

PORTES DE MONTE-CHARGE | PORTES DE CABINE | GRILLES DE CABINE

ASSISTANCE TECHNIQUE 1-800-787-5020 poste 275

3

Guide n° 242-FR

GUIDE D'INSTALLATION  
DE PORTE PALIÈRE À  
DEUX PANNEAUX

Date : 14 mai 2018

à l'étage au-dessus ou au-dessous. Les rails intermédiaires sont utilisés sur la plupart des installations. Les rails supérieurs et inférieurs sont toujours utilisés.

Les coulisseaux de guidage de porte ne se déplacent jamais à travers une fente dans les rails, sauf pour les très longs rails qui doivent être séparés pour l'expédition.

Les rails de guidage sont identifiés avec le numéro du projet Peelle et la désignation de l'étage (**voir page 2, sec 4**).

### 6.3. RAILS DE GUIDAGE DE PORTE - EMBLACEMENT

La première étape dans l'installation des portes d'ascenseur de fret est la détermination de la meilleure position horizontale pour des rails sur la bride des montants verticaux. Faire des mesures des positions des montants réels comparées au plan de disposition Pelle L-1.

Ceci peut être effectué d'une des façons suivantes :

- a) En utilisant la plate-forme mobile comme une marque d'aplomb si la cabine fonctionne, (**voir page 12, sec 9**).
- b) Utilisez un fil à plomb ou un guide laser d'aplomb.

Pour (a), une marque est faite sur la plate-forme mobile pour simuler un fil à plomb. Prendre une mesure de cette ligne comme vous le feriez à partir d'un fil à plomb. Pour (b), il est possible d'utiliser un fil à plomb près d'un côté du cadre de la porte. Il doit s'étendre depuis le dessus du linteau de la porte jusqu'à quelques centimètres du sol de la gaine. Un laser d'aplomb autonivelant vaut l'investissement. Placez l'appareil sur le sol de la fosse.

Vérifiez l'alignement vertical des montants verticaux. À chaque palier, mesurez la distance la marque de la plate-forme de la cabine ou le fil à plomb et les deux montants. Remplissez le tableau fourni (**voir page 11, sec 8**). Utilisez ces mesures et une comparaison au schéma de disposition L-1 de Peelle pour obtenir le réglage moyen du rail de guidage à tous les étages de cette ligne. Les rails doivent être placés l'un au-dessus de l'autre (alignés verticalement) du bas vers le haut de la gaine. Maintenez la distance requise entre les guides (distance DBG) des portes. Une baguette de réglage des portes en acier est fournie.

Il peut s'avérer nécessaire de faire passer l'ensemble des rails de guidage de la porte d'un côté ou de l'autre, afin de compenser des cadres qui sont hors alignement, tout en maintenant la distance DBG nécessaire. Il est possible de réparer des cadres mal alignés en soudant une barre en acier, de 10 mm (3/8 pouce) sur 65 mm (2 1/2 pouces) sur la hauteur de l'ouverture, au montant vertical, en utilisant une partie de l'espace libre dans l'ouverture.

N'oubliez pas de respecter le dégagement cabine-seuil requis (distance entre la plate-forme de la cabine et le seuil du cadre), de manière à ce que la porte tienne dans cet espace. Si les cadres ne sont pas parallèles à la plate-forme de l'ascenseur, utilisez des cales de rail pour maintenir le rail droit et d'aplomb. Si plus de 6 mm (1/4 pouce) en cales de rail est requis, soudez un plat ou une barre en acier de taille minimale 6 x 65 mm (1/4 x 2 1/2 pouces) sur toute la longueur de la bride du montant, afin de combler l'espace.

Les portes nécessitent que la distance requise entre les guides (distance DBG) soit 3 mm (1/8 pouce) de plus que la distance entre la base des gorges des coulisseaux de guidage. Cela doit être vérifié au moins deux panneaux de porte. Il est important de faire attention à la baguette de réglage, parce qu'en même temps, les rails doivent être exactement à l'aplomb. Si vous respectez attentivement cette procédure,



**THE PEELLE COMPANY**

PORTES DE MONTE-CHARGE | PORTES DE CABINE | GRILLES DE CABINE

ASSISTANCE TECHNIQUE 1-800-787-5020 poste 275

4

**Guide n° 242-FR**

**GUIDE D'INSTALLATION  
DE PORTE PALIÈRE À  
DEUX PANNEAUX**

Date : 14 mai 2018



vous pourrez installer des portes qui fonctionneront librement, parce que le jeu latéral global (gauche-droite) sera de 3 mm (1/8 pouce), comme recommandé.

#### 6.4. RAILS DE GUIDAGE DE PORTE – INSTALLATION

Installez les rails de porte, en commençant par les rails dans le palier le plus bas, qui s'étend dans la fosse.



**LES EXTRÉMITÉS DES RAILS NE SONT PAS ALIGNÉES À L'AXE VERTICAL DE L'OUVERTURE. PLUTÔT, ALIGNEZ LES MARQUES DE SEUIL SUR LES RAILS DE NIVEAU AVEC LES SEUILS DU CADRE DE LA PORTE.**

Si les hauteurs de sol sont conformes au schéma de position de la porte, il y aura espace vertical d'environ 25 mm (1 pouce) entre les rails légèrement en dessous de l'axe central des ouvertures. Cet espace peut accueillir de légères variations de hauteur entre les étages (*voir page 10, sec 7*).

Vérifiez le seuil du cadre à travers chaque ouverture (*voir page 14, sec 11*). La marque de seuil sur le rail doit être placée de niveau avec le seuil. Si le seuil n'est pas de niveau, le côté le plus bas définit la position du seuil de roulement des deux côtés du seuil de roulement de la porte. Une fois la porte installée, le seuil de roulement de la porte doit être de niveau d'un côté de la porte à l'autre, et à la même hauteur que le point le plus bas du seuil du bâtiment. Ce réglage peut être peaufiné en ajustant les butées de seuil. Un positionnement précis du rail est important.

Pour chaque ouverture de porte, maintenez le rail d'un côté en place. De préférence, le rail latéral du côté du dispositif de verrouillage. Maintenez-le bien en place avec deux valets de serrage en acier de 610 mm (24 pouces) (*voir page 16, sec 13*). Réglez le rail à l'aplomb. Alignez-le verticalement avec le rail du dessus/dessous. Ajustez la marque du seuil pour qu'elle soit de niveau, à la verticale, avec le seuil du bâtiment. La partie supérieure du rail est généralement 50 mm (2 pouces) en dessous de l'axe central vertical de l'ouverture au-dessus. Percez et boulonnez le rail à l'aide des vis autotaraudeuses de verrouillage, à tête à embase (*voir page 17, sec 14*).

Si le rail est en position verticale correcte, les trous de montage du verrouillage de sécurité dans le rail seront alors dans la bonne position. Le verrouillage de sécurité a un ajustement vertical de 50 mm (2 pouces) lors de l'installation initiale.

Le rail opposé, à chaque ouverture, doit être positionné en utilisant la baguette de réglage des portes pour assurer que les deux guides sont séparés par la distance DBG (distance requise entre les guides) et l'établissement de la marque du seuil (*voir page 18, sec 15*). Utilisez la baguette de réglage des portes entre le haut et le bas du rail opposé. Vérifiez l'autre rail avec un niveau à bulle ou un fil à plomb. Maintenez le rail avec des valets de serrage (*voir page 19, sec 16*).

Les trous pour fixer les rails doivent être percés à l'aide d'un foret de 9 mm (11/32 pouce) à haute vitesse pour les vis autotaraudeuses. Les trous sont percés avec les rails maintenus en place. Il est possible de serrer les boulons avec une visseuse à percussion électrique. Les vis autotaraudeuses fournies sont munies d'une tête à embase avec verrouillage. N'utilisez jamais de rondelles supplémentaires avec les boulons de fixation des rails. Les trous de fixation des rails sont fendus verticalement et les boulons doivent se trouver en haut des fentes verticales.

Les rails intermédiaires de l'ouverture suivante doivent être parfaitement alignés, verticalement et horizontalement, avec les rails déjà installés, en utilisant chaque marque de seuil comme point de positionnement vertical (*voir page 20, sec 17*). Le même processus d'installation des rails est ensuite répété tout le long de la gaine, avec chaque paire de rails de guidage.

Entre les ouvertures de palier, le rail de la porte passe derrière le montant et il n'y a pas de support



**THE PEELLE COMPANY**

PORTES DE MONTE-CHARGE | PORTES DE CABINE | GRILLES DE CABINE  
ASSISTANCE TECHNIQUE 1-800-787-5020 poste 275

5

**Guide n° 242-FR**

**GUIDE D'INSTALLATION  
DE PORTE PALIÈRE À  
DEUX PANNEAUX**

Date : 14 mai 2018

en acier sur lequel le visser. Dans ce cas, fixez le rail au mur avec des cornières de support et des dispositifs d'ancrage pour maçonnerie (*voir page 21, sec 18*).

Dans la fosse, là où le rail de la porte passe sous le montant, fixez le rail avec des cornières de support et des dispositifs d'ancrage pour maçonnerie. Dans le cas d'une fosse étanche à l'eau, dans laquelle vous ne pouvez pas percer dans les parois scellées de la gaine, utilisez des barres d'écartement en acier. Ces barres d'écartement sont boulonnées à des cornières de support fixées aux rails et fixent les deux rails ensemble (*voir page 21, sec 18*).

## **6.5. VERROUILLAGE DE SÉCURITÉ ET AUTRES COMPOSANTS DES POULIES DE LA PORTE**

**(MOTORISÉES OU MANUELLES) (VOIR PAGE 22, SEC 19)**

Chaque ouverture doit être munie d'une paire de poulies de porte pour soutenir la chaîne (et donc les portes). Les poulies permettent le mouvement d'ouverture et de fermeture. Des trous sont prévus dans les rails de porte, au-dessus du linteau, pour boulonner les poulies en place (*voir page 23, sec 20*).

Les tiges d'obturation du verrou de sécurité sont expédiées séparément et doivent être installées avant le dispositif de verrouillage de sécurité. Veillez à utiliser une tige d'obturation de longueur adéquate pour chaque ouverture individuelle, car cette longueur peut varier d'une ouverture à l'autre.

Les portes à doubles panneaux Peelle de 3 m (10 pieds) ou moins sont équipées d'un dispositif de verrouillage de sécurité manuel ou électrique sur un côté de l'ouverture. Pour les portes larges de 3 m (10 pieds) ou plus, Peelle peut fournir un dispositif de verrouillage de sécurité latéral (blocage mécanique) pour le côté opposé de l'ouverture. Le dispositif de verrouillage du côté opposé n'est que la partie mécanique d'un verrou de sécurité Peelle. Le verrou du côté opposé s'ajuste de la même façon que le verrou de sécurité et il est actionné par une came fixe ou une came rétractable.

Montez le verrou de sécurité et le verrou mécanique de façon temporaire en utilisant les trous/fentes du haut et du bas (*voir page 24, sec 21*). Le réglage vertical exact sera ajusté plus tard.

Installez le codeur de position dans les trous prépercés au-dessous de l'opérateur du côté du verrou de sécurité (*voir page 27, sec 24*).

## **6.6. PANNEAUX DE PORTES**

Il existe un panneau de porte supérieur et un panneau de porte inférieur pour chaque ouverture. Les panneaux de porte pour la plupart des ouvertures sont trop lourds pour les mettre en place à la main et ils nécessitent l'utilisation d'un chariot porte-panneaux pour les déplacer. Ils doivent être mis en place à l'aide d'un palan à chaîne ou électrique. Si les panneaux de porte ont été bombés pendant le transport, redressez-les avant de les installer. Manipulez-les avec soin et protégez leur surface avant jusqu'à la fin de l'installation. Pour voir si un panneau de porte a été faussé pendant le transport, placez le panneau sur le côté gaine des rails de porte, puis vérifiez si les quatre coins font contact (s'ils touchent tous les quatre, le panneau n'est pas faussé).

Les panneaux de portes sont identifiés en utilisant le même système de marquage en usine que pour les rails (*voir page 2, sec 4*).

Avant d'installer un panneau de porte, veillez à ce qu'il n'y ait pas d'excès de béton en saillie sur les murs du puits de gaine, qui pourrait frotter contre la surface de la porte et la ralentir. Retirez toute protubérance avec un marteau.



**THE PEELLE COMPANY**

PORTES DE MONTE-CHARGE | PORTES DE CABINE | GRILLES DE CABINE

**ASSISTANCE TECHNIQUE** 1-800-787-5020 poste 275

**6**

**Guide n° 242-FR**

**GUIDE D'INSTALLATION  
DE PORTE PALIÈRE À  
DEUX PANNEAUX**

Date : 14 mai 2018

## 6.7. PANNEAUX INFÉRIEURS

Déboulonnez les coulisseaux du côté opposé à celui du verrou de sécurité. Les coulisseaux de guidage Peelle sont solides, réglables et coupe-feu.

Le côté du panneau avec la plus grande barre de coulisseaux (étendue) est celui du verrou de sécurité. Les coulisseaux doivent être retirés du côté opposé au verrou de sécurité, afin de pouvoir installer le panneau inférieur.

Soulevez le panneau inférieur. Le palan à chaîne doit être placé suffisamment haut dans le puits de gaine pour éviter d'être touché par le panneau supérieur du dernier palier, lorsque celui-ci s'ouvre. Utilisez une élingue autour de chaque extrémité de la partie supérieure du panneau inférieur (*voir page 29, sec 26*). Soulevez le panneau inférieur. Poussez le panneau de porte inférieur dans sa position approximative, ce qui permet aux coulisseaux d'entrer dans le rail de guidage. Poussez l'autre côté (avec les coulisseaux retirés) en position. Tout en maintenant le panneau inférieur à son emplacement correct, faites glisser les coulisseaux retirés le long du rail, jusqu'à leur position sur le panneau inférieur. Boulonnez les coulisseaux sur le panneau de porte. Utilisez le palan pour abaisser le panneau inférieur à sa position complètement ouverte, en le laissant reposer sur les butées d'arrêt du seuil.

Le panneau inférieur comprend le « seuil de roulement ». Il est conçu et construit de manière robuste pour permettre de déplacer des marchandises dans et hors de l'ascenseur de charge en passant dessus avec des transpalettes. Le seuil de roulement repose sur des butées d'arrêt réglables lorsque la porte est ouverte (*voir page 7, Figure 3*). Les butées d'arrêt sont réglables pour permettre de les ajuster de sorte que le seuil de roulement soit de niveau sur toute sa largeur lorsqu'il repose sur les butées d'arrêt. Les butées d'arrêt devraient déjà être de niveau. Vous pouvez alors ajuster les butées d'arrêt réglables de manière à ce que le seuil de roulement de la porte soit de niveau et aligné verticalement avec le point bas du seuil du cadre de la porte. Le seuil de roulement doit être de niveau, même si le seuil du bâtiment ne l'est pas. Les butées d'arrêt et l'écarteur à petit angle permettent de disposer de 8 positions réglables.

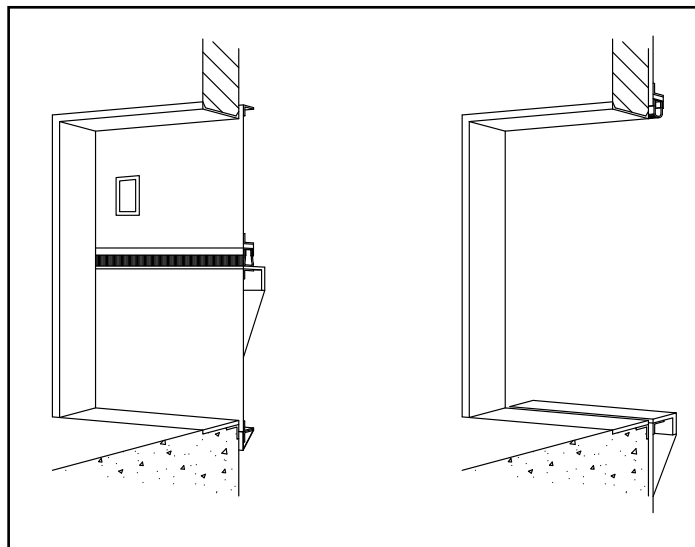


Figure 3 - Porte fermée et ouverte

## 6.8. PANNEAUX SUPÉRIEURS

Retirez les coulisseaux de chaque côté du panneau supérieur. Déplacez le panneau supérieur sous le palan à chaîne. À l'aide du palan à chaîne, commencez à soulever le panneau supérieur avec une élingue. Retirez le mou de la chaîne de levage et de l'élingue (*voir page 29, sec 26*). Poussez le panneau supérieur dans les rails. Remettez les coulisseaux en place.

Hissez le panneau supérieur dans sa position complètement ouverte. Ne vous tenez pas en dessous du panneau en cours de hissage. Hissez le panneau légèrement au-dessus de la hauteur correspondant à l'ouverture complète, afin d'installer les chaînes (*voir page 29, sec 26*).



THE PEELLE COMPANY

PORTES DE MONTE-CHARGE | PORTES DE CABINE | GRILLES DE CABINE

ASSISTANCE TECHNIQUE 1-800-787-5020 poste 275

7

Guide n° 242-FR

GUIDE D'INSTALLATION  
DE PORTE PALIÈRE À  
DEUX PANNEAUX

Date : 14 mai 2018

## 6.9. CHÂÎNES DE PORTE, TIGES DE CHÂÎNE ET LOQUETS À TENSION

Une paire de chaînes et des tiges de chaîne sont fournies pour chaque ouverture. Leur fonction est de coupler les panneaux de porte, afin qu'ils se contrebalancent. Ce couplage lie le déplacement du panneau supérieur avec celui du panneau inférieur. L'une des extrémités de chaque chaîne est fixée à un loquet à tension, qui est lui-même fixé au panneau supérieur de la porte. L'autre extrémité de chaque chaîne est fixée à une tige de chaîne, qui est elle-même fixée au panneau inférieur. Les tiges de chaîne sont filetées pour permettre l'ajustement de la chaîne, plus tard, lorsque cela sera nécessaire.

Avec le panneau supérieur hissé, installez les loquets à tensions latéraux sur les pivots de chaque côté, puis verrouillez en place avec les goupilles à ressort (*voir page 32, sec 29*).

Installez l'extrémité filetée de la tige de chaîne dans le support de la tige de chaîne. Placez un écrou, une rondelle de blocage et un deuxième écrou sur le filetage, puis la goupille fendue. Abaissez les écrous et la rondelle de blocage sur la goupille fendue, maintenez la tige temporairement soulevée à l'aide de pinces-étaux (*voir page 33, sec 30*).

Fixez une extrémité de la chaîne au pivot de l'un des loquets à tension latéraux du panneau supérieur avec un maillon de raccordement de la chaîne. Tirez la chaîne vers le haut à travers le couvre-poulie, afin de pouvoir enfiler la chaîne sur la poulie. Marquez et coupez la chaîne à la longueur correspondant au haut de la tige de la chaîne. Meulez l'extrémité des axes et faites sortir les axes. Utilisez un dérive-chaîne si vous en avez un. Fixez l'extrémité libre de la chaîne sur la tige à l'aide du maillon de raccordement de la chaîne (*voir page 33, sec 30*).

Utilisez le palan pour abaisser le panneau supérieur jusqu'à ce qu'il soit soutenu par les chaînes. Assurez-vous que tous les maillons de raccordement de la chaîne sont correctement raccordés. Le clip du maillon de raccordement de la chaîne doit avoir les pattes tournées vers le bas. Encercliez les maillons de raccordement de la chaîne et les clips de maillon de raccordement à chaque extrémité de la chaîne avec les serre-câbles en nylon fournis (*voir page 31, sec 28*). Les chaînes de porte et de grille Peelle sont lubrifiées à la fabrication. AUCUNE HUILE OU GRAISSE n'est nécessaire lors de l'installation initiale.

## 6.10. POUR RÉGLER LES CHÂÎNES DE PORTE ET LES PANNEAUX DE PORTE, DANS CET ORDRE :

Une fois les chaînes raccordées, les panneaux de la porte doivent être ajustés correctement. La plupart des ajustements nécessaires s'effectuent en déplaçant les écrous vers le haut de la chaîne, comme s'il s'agissait d'une tige (*voir page 38, sec 33.2*). Il peut s'avérer nécessaire de retirer des maillons pour atteindre l'ajustement désiré.

### POUR PLACER LES PANNEAUX POUR UNE OUVERTURE COMPLÈTE

Avec le panneau inférieur de la porte reposant de manière uniforme sur les deux butées d'arrêt et le seuil de roulement d'un côté à l'autre, et à la même hauteur que le point le plus bas du cadre de la porte. Le panneau supérieur doit être complètement ouvert (y compris la bande de frottement à astragale). Ajustez les chaînes. Retirez des maillons si nécessaire. Aucune partie de l'astragale ne doit dépasser en dessous du linteau lorsque les portes sont complètement ouvertes. Ne jugez pas le réglage de la chaîne uniquement par le seuil ou le linteau du cadre de la porte. Il est possible qu'ils ne soient pas horizontaux (n'utilisez pas un niveau à bulle sur l'astragale du panneau supérieur). Mettez-vous debout sur le panneau inférieur. Le panneau supérieur doit être à la même distance du panneau inférieur, mesurée aux deux extrémités de l'ouverture.

### POUR ÉLIMINER L'ESPACE ENTRE LES PANNEAUX EN POSITION FERMÉE

Avec les portes complètement fermées et avec les crochets des loquets à tension latéraux desserrés et positionnés temporairement de manière à ne pas gêner, réglez les écrous sur les tiges de la chaîne de



**THE PEELLE COMPANY**

PORTES DE MONTE-CHARGE | PORTES DE CABINE | GRILLES DE CABINE

ASSISTANCE TECHNIQUE 1-800-787-5020 poste 275

8

**Guide n° 242-FR**

**GUIDE D'INSTALLATION  
DE PORTE PALIÈRE À  
DEUX PANNEAUX**

Date : 14 mai 2018

manière à éliminer l'espace entre les panneaux à travers l'ouverture. Déplacez les écrous sur la tige du côté de la porte qui a tendance à présenter un espace. Cela permet d'obtenir une union étroite entre les panneaux en position fermée. Les portes dont la taille est parfaitement adaptée à une ouverture doivent chevaucher le linteau et le seuil de 50 mm (2 pouces).

#### **POUR ABAISSER LE POINT CENTRAL (LUMIÈRE DU JOUR) DES PANNEAUX**

Maintenez les panneaux de la porte dans la même position fermée (sans ouverture niveau du linteau ou du seuil). Déplacez les écrous des deux tiges vers le bas, de la même distance de chaque côté. Assurez-vous que les écrous touchent presque les goupilles fendues dans la partie inférieure. Cela permet un ajustement facile de l'étirement futur de la chaîne. S'il y a du mou dans la chaîne, retirez des maillons pour éliminer le mou.

#### **POUR RETIRER DES MAILLONS**

Laissez reposer le panneau inférieur sur les butées d'arrêt du seuil et utilisez un palan à chaîne pour ouvrir complètement le panneau supérieur. Assurez-vous que les écrous touchent presque les goupilles fendues dans la partie inférieure de chaque tige de chaîne. Serrez les tiges à l'aide de pinces-étaux placées au-dessus des supports de la tige, détachez les chaînes au niveau des loquets, puis supprimez des maillons à l'aide d'un dérive-chaîne.

Raccordez les chaînes. Dégagez avec précaution le palan à chaîne du panneau supérieur, puis retirez les pinces-étaux temporaires des tiges des chaînes.

### **6.11. AJUSTEMENT DU PANNEAU ENTRE LES GUIDES**

Laissez un jeu latéral global de 3 mm (1/8 pouce). Le jeu latéral doit être le même au niveau des coulisseaux supérieurs et des coulisseaux inférieurs de chaque panneau pour s'assurer que les portes fonctionnent librement. La chaîne n'a normalement pas besoin d'être ajustée si les rails sont d'aplomb et les panneaux se trouvent à une distance verticale égale, des deux côtés, lorsqu'ils sont complètement ouverts. Seulement si cela est nécessaire, ajustez les coulisseaux vers l'intérieur ou vers l'extérieur pour obtenir le jeu latéral global de 3 mm (1/8 pouce).



**Les panneaux de la porte doivent aussi, lors de l'ouverture et la fermeture, avoir leur poids en équilibre. Ne laissez pas les portes en position ouverte sans barrière. Boulonnez les portes en position fermée ou verrouillez-les avec un dispositif de verrouillage de sécurité.**

### **6.12. LOQUETS À TENSION CÔTÉ PORTE**

Les loquets à tension latéraux, situés de chaque côté des portes, minimisent l'espace entre les panneaux de porte lorsque celles-ci sont fermées.

Les loquets à tension latéraux sont importants et doivent être réglés avec suffisamment de tension pour empêcher les portes de se séparer lorsqu'elles sont fermées. Les verrous doivent se tourner librement. Enlevez toute peinture ou bavures de la zone de pivotement, puis lubrifiez avec de la graisse ou de l'huile. Réglez le boulon de butée du pivot. Pour régler le boulon d'arrêt du pivot, desserrez le crochet du loquet à tension, puis serrez-le temporairement de manière à ne pas gêner. Desserrez, mais ne retirez pas les boulons de fixation du crochet du loquet à tension. Réglez le boulon de butée. Repositionnez ensuite les crochets pour faire pression sur les panneaux de la porte fermée. L'ergot de blocage doit être dans la bonne position horizontale pour que le crochet du loquet à tension soit d'aplomb quand les portes sont fermées. Sinon, les rails du panneau supérieur et du panneau inférieur risquent de ne pas joindre correctement. Ajustez-les si nécessaire. L'ergot de blocage doit également rencontrer le crochet du verrou dans la bonne position verticale. Il doit être bien ajusté contre la partie inférieure incurvée du verrou.

### **6.13. POUR LES COMPOSANTS DU DISPOSITIF DE VERROUILLAGE DE SÉCURITÉ, LES SEUILS, LES OPÉRATEURS ET LES AUTRES COMPOSANTS, REPORTEZ-VOUS AUX SECTIONS 33.6 À 33.11**



**THE PEELLE COMPANY**

PORTES DE MONTE-CHARGE | PORTES DE CABINE | GRILLES DE CABINE

ASSISTANCE TECHNIQUE 1-800-787-5020 poste 275

9

**Guide n° 242-FR**

**GUIDE D'INSTALLATION  
DE PORTE PALIÈRE À  
DEUX PANNEAUX**

Date : 14 mai 2018

## 7. VÉRIFICATION DE LA HAUTEUR DU PLANCHER

770440-02

- Vérifiez la hauteur du plancher par rapport aux schémas (Peelle L-1).
- Les longueurs des rails permettent une tolérance de 25 mm (1 pouce). Si variation dépasse 25 mm (1 pouce), contactez Peelle.

SOL	HAUTEUR
LIGNE AVANT « A »	

SOL	HAUTEUR
LIGNE ARRIÈRE « C »	

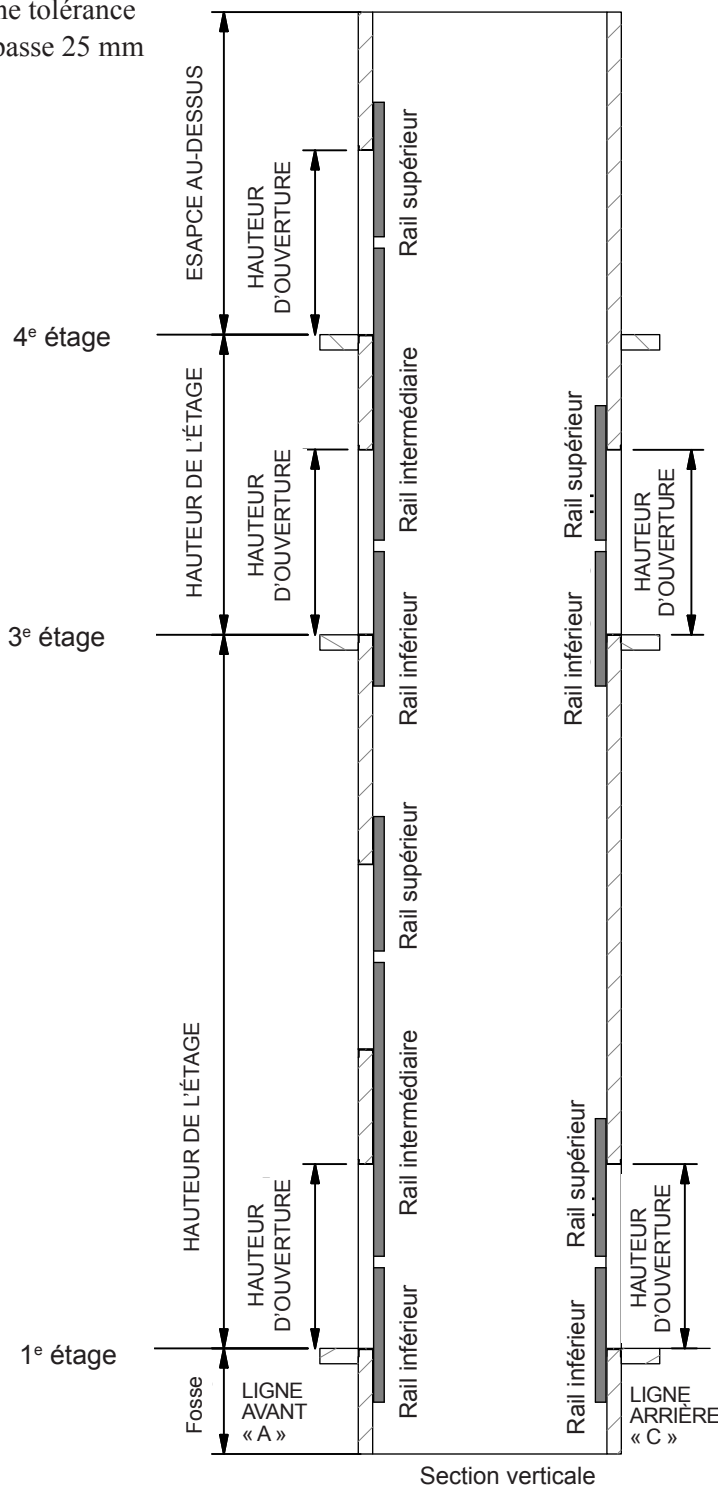


Illustration de plusieurs configurations d'ouverture et de rail



THE PEELLE COMPANY

PORTES DE MONTE-CHARGE | PORTES DE CABINE | GRILLES DE CABINE  
**ASSISTANCE TECHNIQUE** 1-800-787-5020 poste 275

10

**Guide n° 242-FR**

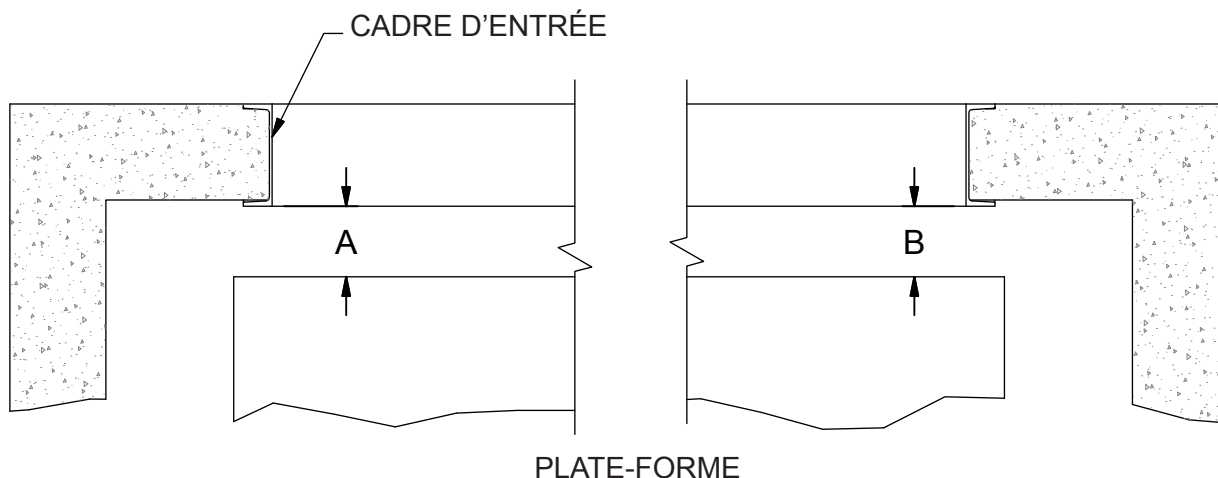
GUIDE D'INSTALLATION  
 DE PORTE PALIÈRE À  
 DEUX PANNEAUX

Date : 14 mai 2018

## 8. VÉRIFICATION DU DÉGAGEMENT DE LA CABINE

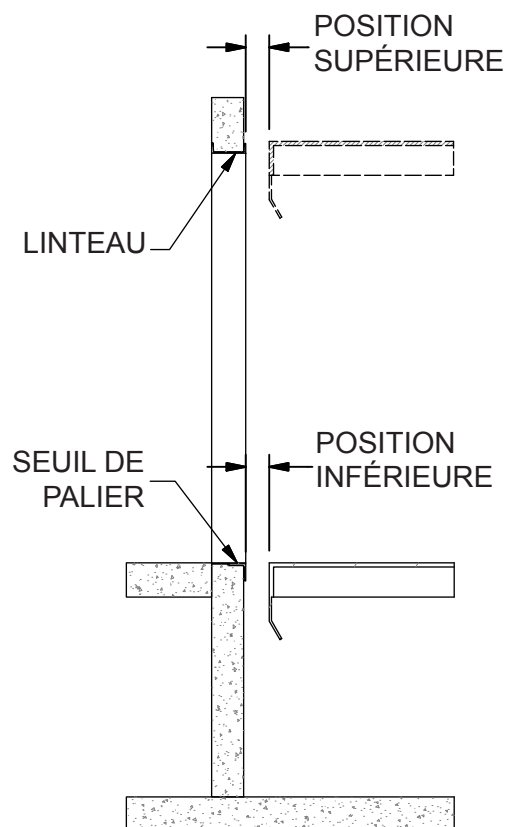
770440-01

Mesurez la distance entre la plate-forme et le cadre de l'entrée (des deux côtés) : voir dimensions A et B. Mesurez au niveau du sol et en haut de l'ouverture. Les dimensions seront utilisées plus tard pour le réglage et le calage des rails.



	HAUT		
	BAS		
	HAUT		
	BAS		
	HAUT		
	BAS		
	HAUT		
	BAS		
ÉTAGE	POSITION	A	B
LIGNE AVANT « A »			

	HAUT		
	BAS		
	HAUT		
	BAS		
	HAUT		
	BAS		
ÉTAGE	POSITION	A	B
LIGNE ARRIÈRE « C »			



**THE PEELLE COMPANY**

PORTES DE MONTE-CHARGE | PORTES DE CABINE | GRILLES DE CABINE

ASSISTANCE TECHNIQUE 1-800-787-5020 poste 275

11

**Guide n° 242-FR**

GUIDE D'INSTALLATION  
DE PORTE PALIÈRE À  
DEUX PANNEAUX

Date : 14 mai 2018

## 9. AXE CENTRAL MOYEN DE L'OUVERTURE

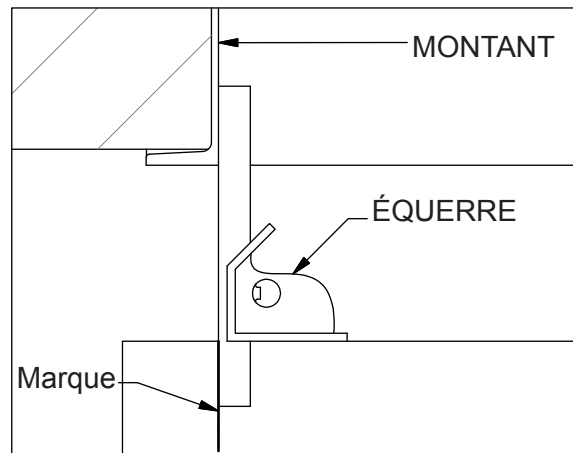
770441-01



Les ouvertures ne sont généralement pas parfaitement centrées. Suivez les étapes ci-dessous pour aligner les entrées à chaque palier.

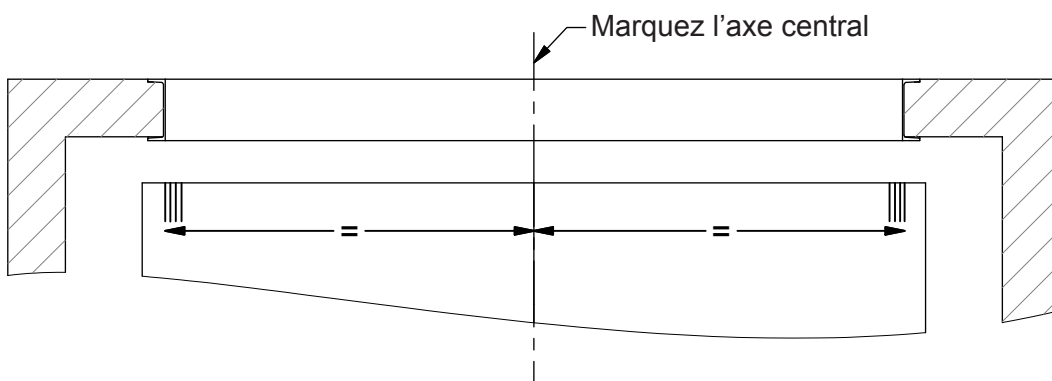
### 9.1. MARQUEZ LA POSITION DU MONTANT À CHAQUE PALIER

Marquez la plate-forme de manière à indiquer la position du cadre à chaque palier.



### 9.2. AXE CENTRAL MOYEN DE L'OUVERTURE

Déterminez l'« axe central moyen de l'ouverture ». Mesurez la distance entre les 2 points les plus éloignés de votre plate-forme, puis marquez la position de l'axe central.



**THE PELLE COMPANY**

PORTES DE MONTE-CHARGE | PORTES DE CABINE | GRILLES DE CABINE

ASSISTANCE TECHNIQUE 1-800-787-5020 poste 275

12

**Guide n° 242-FR**

GUIDE D'INSTALLATION  
DE PORTE PALIÈRE À  
DEUX PANNEAUX

Date : 14 mai 2018



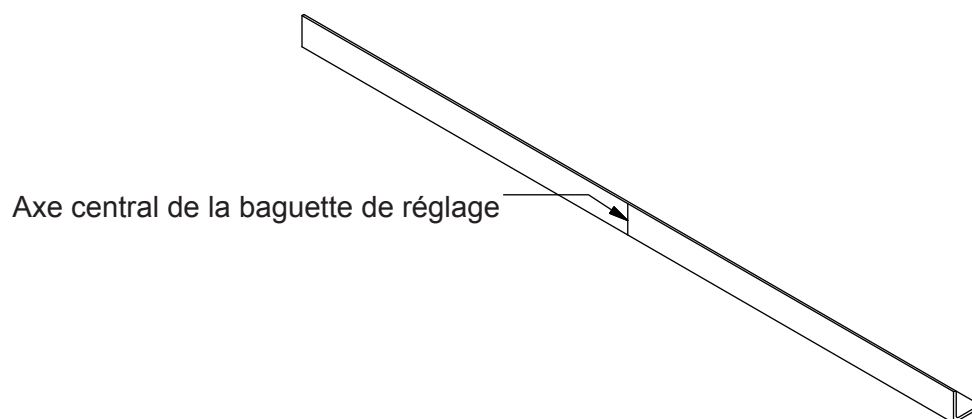
## 10. LOCALISATION DU CENTRE DES OUVERTURES

770441-02

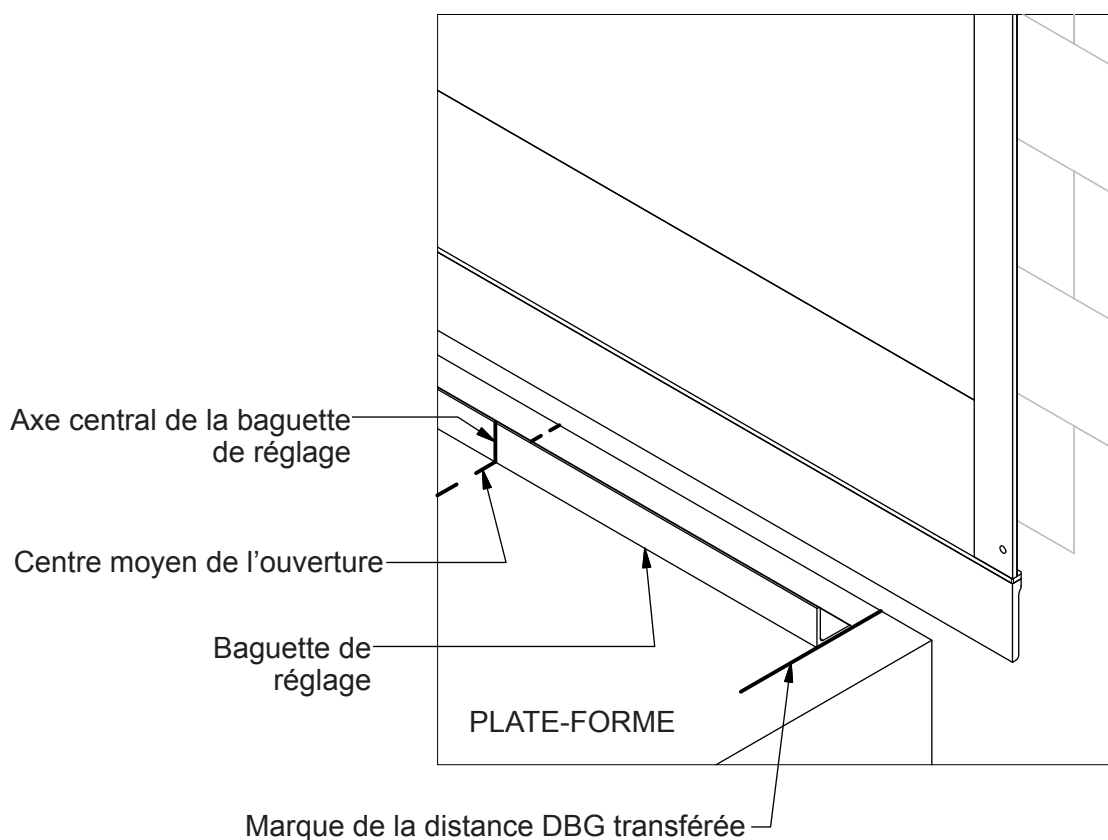


DBG = Distance entre les guides

### 10.1. PLACEZ LE CENTRE DE LA BAGUETTE DE RÉGLAGE SUR L'AXE CENTRAL MOYEN DE L'OUVERTURE.



### 10.2. TRANSFÉREZ ENSUITE LA DISTANCE DBG À LA PLATE-FORME.



**THE PELLE COMPANY**

PORTES DE MONTE-CHARGE | PORTES DE CABINE | GRILLES DE CABINE

ASSISTANCE TECHNIQUE 1-800-787-5020 poste 275

13

**Guide n° 242-FR**

GUIDE D'INSTALLATION  
DE PORTE PALIÈRE À  
DEUX PANNEAUX

Date : 14 mai 2018

## 11. CONTRÔLE DU NIVEAU DU SEUIL DU BÂTIMENT

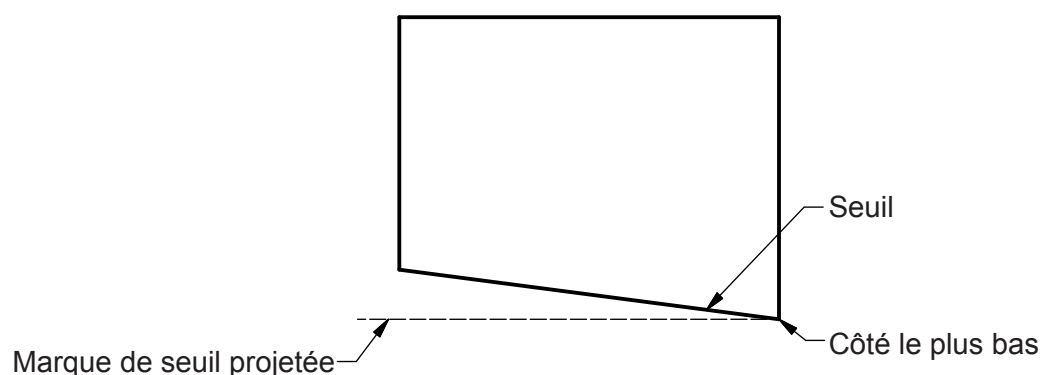
770440-04

### 11.1. MISE DE NIVEAU DU SEUIL

Vérifiez que le seuil du bâtiment est de niveau : horizontal  $\pm 6$  mm (3/8 pouce). Si le seuil du bâtiment n'est pas horizontal par plus de 6 mm (1/4 pouce), il est nécessaire de le corriger.

### 11.2. IDENTIFICATION DU CÔTÉ LE PLUS BAS

Repérez et marquez le côté le plus bas du seuil et projetez-le de l'autre côté de l'entrée.

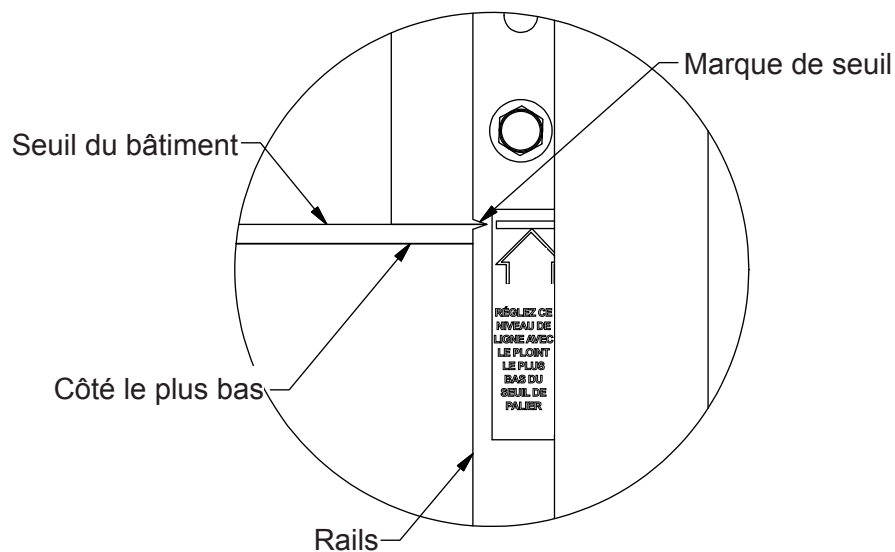


### 11.3. POSITIONNEZ LE RAIL

Lors de l'installation du premier rail, alignez la marque du seuil avec le côté le plus bas du seuil.



Lors de l'installation du premier rail, alignez la marque du seuil avec le côté le plus bas du seuil (marque de seuil projetée).



**THE PEELLE COMPANY**

PORTES DE MONTE-CHARGE | PORTES DE CABINE | GRILLES DE CABINE

ASSISTANCE TECHNIQUE 1-800-787-5020 poste 275

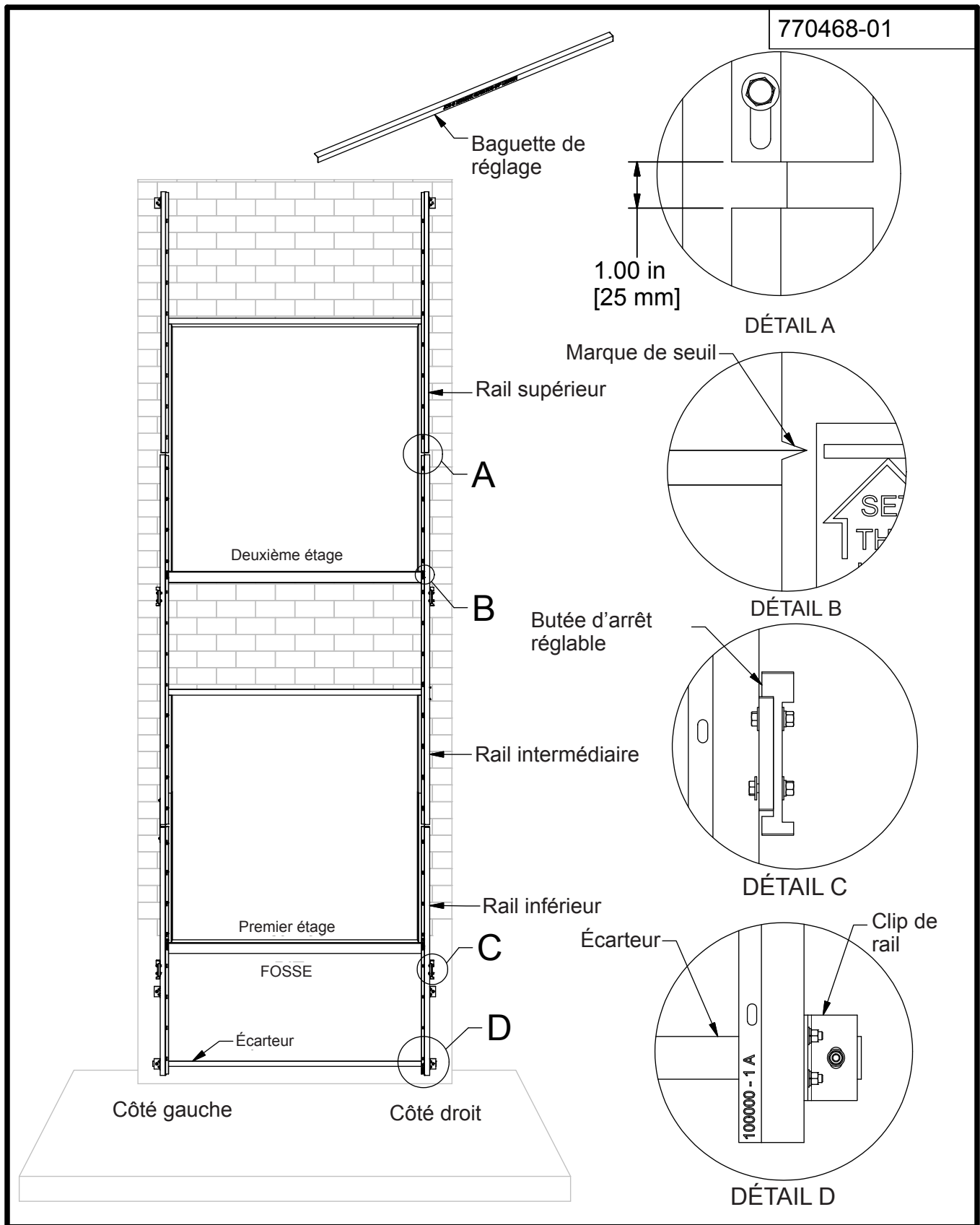
14

**Guide n° 242-FR**

GUIDE D'INSTALLATION  
DE PORTE PALIÈRE À  
DEUX PANNEAUX

Date : 14 mai 2018

## 12. INSTALLATION DU RAIL DE GUIDAGE DE LA PORTE - APERÇU



**THE PEELLE COMPANY**

PORTES DE MONTE-CHARGE | PORTES DE CABINE | GRILLES DE CABINE

ASSISTANCE TECHNIQUE 1-800-787-5020 poste 275

15

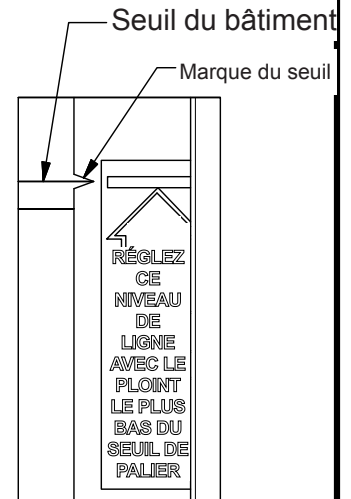
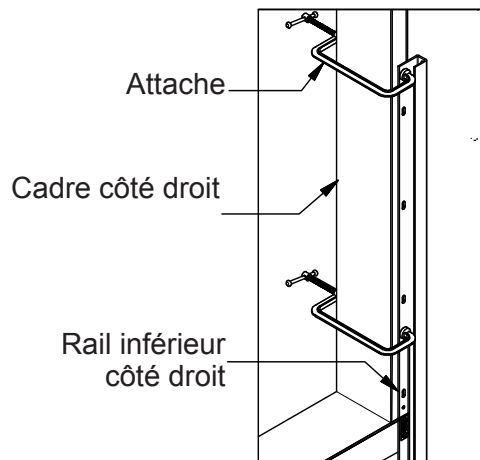
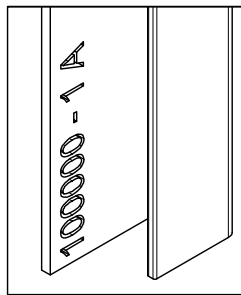
**Guide n° 242-FR**

GUIDE D'INSTALLATION  
DE PORTE PALIÈRE À  
DEUX PANNEAUX

Date : 14 mai 2018

## 13. POSITIONNEMENT DE L'INSTALLATION DU RAIL

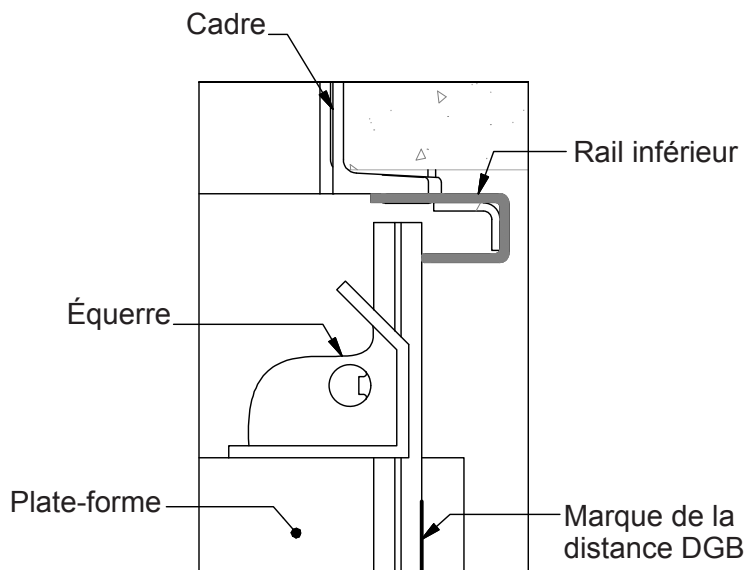
770446-02



1. Localisez le numéro du projet et la désignation de l'étage .

2. Serrez le rail inférieur sur le cadre.

3. Réglez la position verticale et alignez la marque de seuil avec le seuil du bâtiment.



4. Aligner le guide du rail à la distance DGB à l'aide de l'équerre



5. Assurez-vous que les rails sont alignés verticalement à l'aide d'un niveau à bulle.



**THE PEELLE COMPANY**

PORTES DE MONTE-CHARGE | PORTES DE CABINE | GRILLES DE CABINE  
**ASSISTANCE TECHNIQUE** 1-800-787-5020 poste 275

16

**Guide n° 242-FR**

GUIDE D'INSTALLATION  
 DE PORTE PALIÈRE À  
 DEUX PANNEAUX

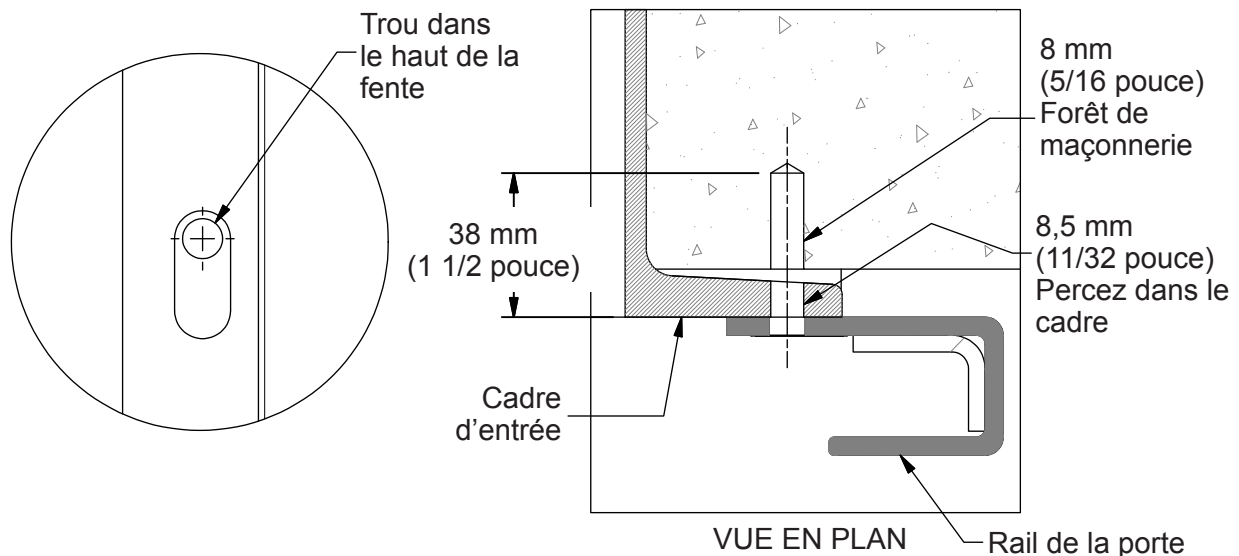
Date : 14 mai 2018

## 14. BOULONNAGE DU RAIL

770446-03

### 14.1. BOULONNAGE DU RAIL LE PLUS BAS

- 1) Percez un trou de 8,5 mm (11/32 pouce) dans le cadre d'entrée en acier. Environ 13 mm (1/2 pouce) de profondeur. Évitez de percer dans un mur de maçonnerie. Lorsque vous percez à travers la fente du rail, veillez à ce que le trou se trouve en haut de la fente.
- 2) Percez un trou de 8 mm (5/16 pouce) dans mur en maçonnerie. Environ 38 mm (1 1/2 pouce) de profondeur
- 3) Utilisez une visseuse à chocs de 14 mm (9/16 pouce) pour installer le boulon de rail n° 06004. N'utilisez pas de rondelles plates. N'installez les boulons de rail que dans des cadres d'entrée en acier.



### 14.2. CALEZ LE RAIL SI NÉCESSAIRE.

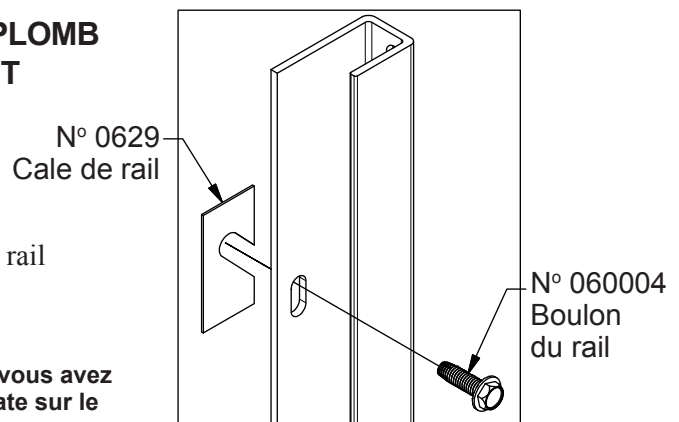
Reportez-vous à « Vérification du dégagement de la cabine ».

### 14.3. AFIN DE GARDER LES RAILS À L'APLOMB ET DE MAINTENIR UN DÉGAGEMENT ADÉQUAT DE LA CABINE, UTILISEZ DES « CALES DE RAIL 0629 ».

- 1) Desserrez le boulon du rail
- 2) Accrochez la cale de rail sur le boulon du rail
- 3) Serrez le boulon du rail
- 4) Vérifiez que le rail est à l'aplomb



Utilisez un maximum de 6 cales par boulon. Si vous avez besoin de plus de 6 cales, soudez une barre plate sur le cadre.



THE PEELLE COMPANY

PORTES DE MONTE-CHARGE | PORTES DE CABINE | GRILLES DE CABINE

ASSISTANCE TECHNIQUE 1-800-787-5020 poste 275

17

Guide n° 242-FR

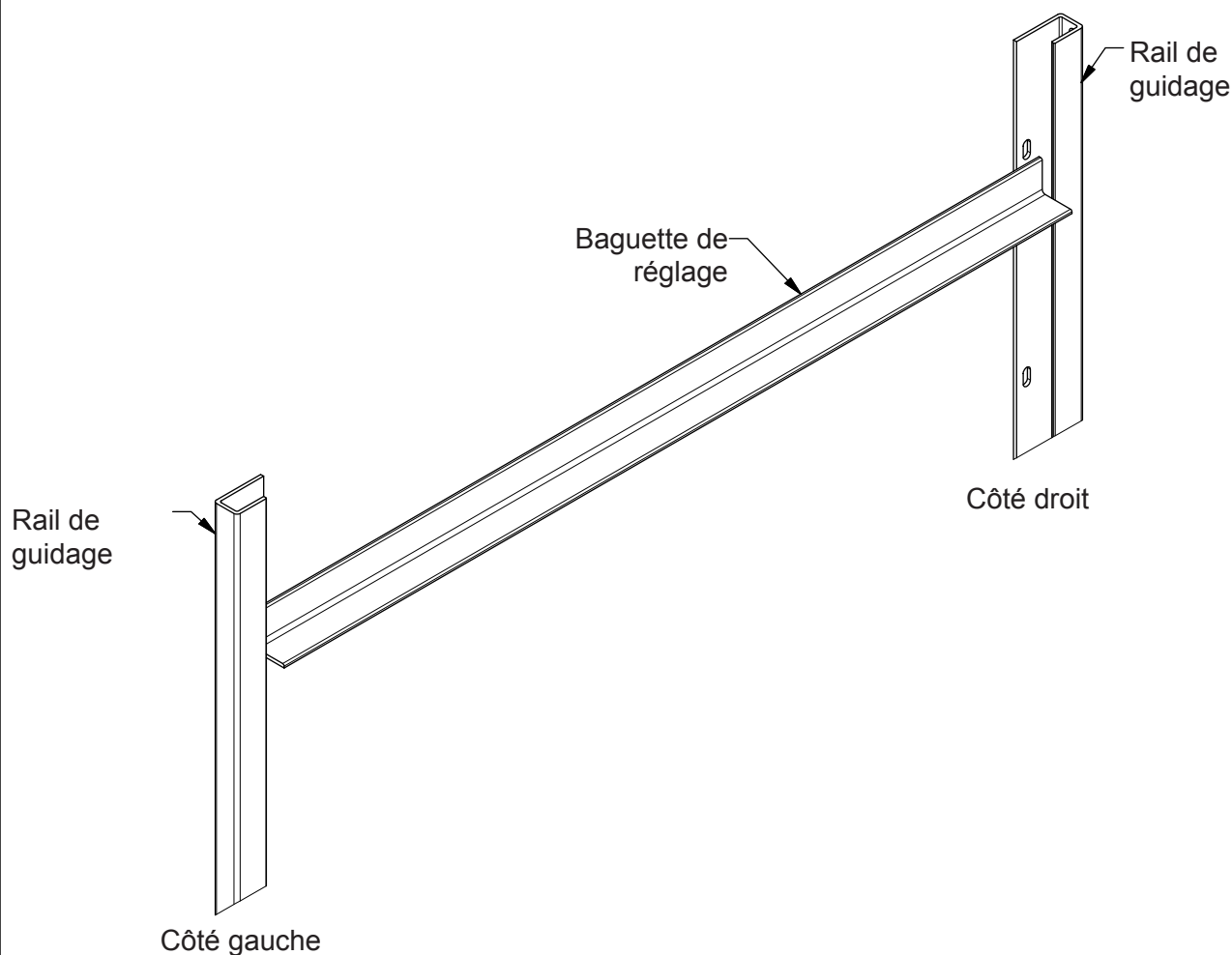
GUIDE D'INSTALLATION  
DE PORTE PALIÈRE À  
DEUX PANNEAUX

Date : 14 mai 2018

## 15. COMMENT UTILISER LA BAGUETTE DE RÉGLAGE

770446-14

- La baguette de réglage sert à établir un espace correct entre le rail gauche et le rail droit, afin de permettre au panneau de porte de s'insérer parfaitement entre les rails et de bien fonctionner.
- Après avoir installé le rail droit en position, serrez le rail gauche sur le cadre d'entrée.
- Appliquez les étapes décrites précédemment pour la distance DBG et la marque du bas, pour placer le rail gauche à l'endroit correct.
- Avant de percer et de boulonner le rail gauche, maintenez la baguette de réglage de niveau entre les deux guides de rail.
- Maintenez la baguette de réglage de niveau entre les rails de la porte.
- Déplacez lentement la baguette de réglage de haut en bas le long du rail, en gardant la baguette de réglage de niveau.



**THE PEELLE COMPANY**

PORTES DE MONTE-CHARGE | PORTES DE CABINE | GRILLES DE CABINE

ASSISTANCE TECHNIQUE 1-800-787-5020 poste 275

18

**Guide n° 242-FR**

GUIDE D'INSTALLATION  
DE PORTE PALIÈRE À  
DEUX PANNEAUX

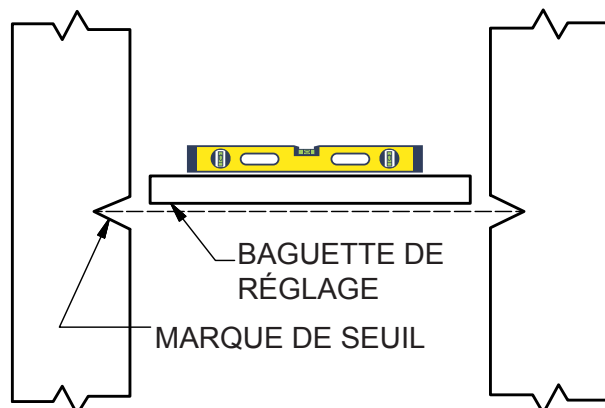
Date : 14 mai 2018

## 16. INSTALLATION DU RAIL - CÔTÉ OPPOSÉ

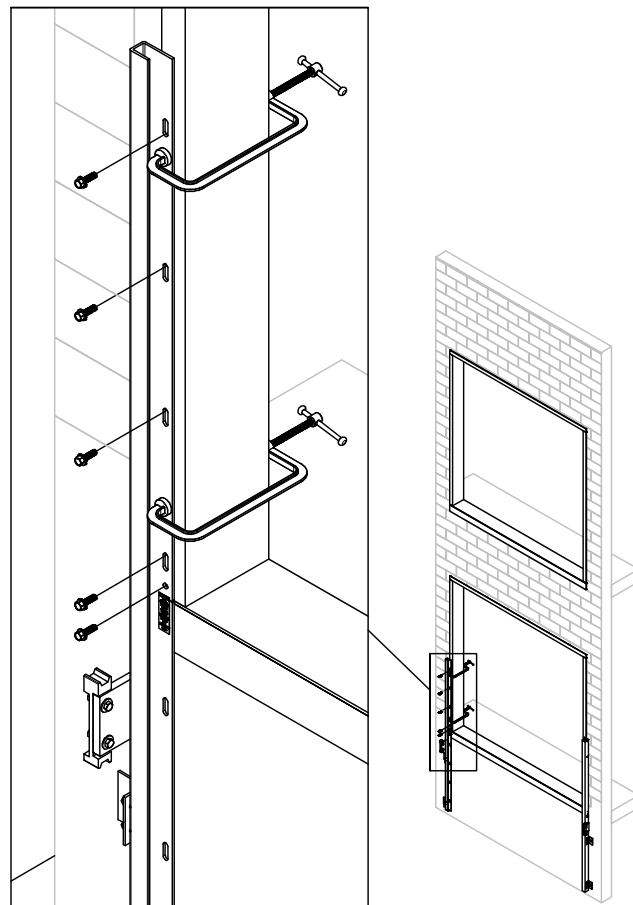
770446-05

SUIVEZ LES ÉTAPES CI-DESSOUS POUR INSTALLER LE RAIL DE L'AUTRE CÔTÉ

- 1) Positionnez le rail de l'autre côté (le rail de gauche) (*voir page 16, sec 13*).
- 2) Ajustez la position verticale avec le côté le plus bas du côté opposé, voir (*voir page 16, sec 13*) étape 3.
- 3) Assurez-vous que la marque de seuil sur le rail gauche est alignée avec la marque de seuil sur le rail droit.
- 4) Utilisez la baguette de réglage pour vérifier que les rails se trouvent à une DISTANCE CORRECTE l'un de l'autre.
- 5) Percez un trou et boulonnez le rail en place.



UTILISEZ LA BAGUETTE DE RÉGLAGE  
ET UN NIVEAU À BULLE POUR VOUS  
ASSURER QUE LES MARQUES DE SEUIL  
SONT DE NIVEAU ENTRE ELLES



**PEELLE**<sup>®</sup>

**THE PEELLE COMPANY**

PORTES DE MONTE-CHARGE | PORTES DE CABINE | GRILLES DE CABINE

ASSISTANCE TECHNIQUE 1-800-787-5020 poste 275

19

**Guide n° 242-FR**

GUIDE D'INSTALLATION  
DE PORTE PALIÈRE À  
DEUX PANNEAUX

Date : 14 mai 2018

## 17. APERÇU DU RAIL INTERMÉDIAIRE OU DU RAIL SUPÉRIEUR

770468-27

LE PROCHAIN RAIL À INSTALLER DOIT ÊTRE LE RAIL INTERMÉDIAIRE OU LE RAIL SUPÉRIEUR.

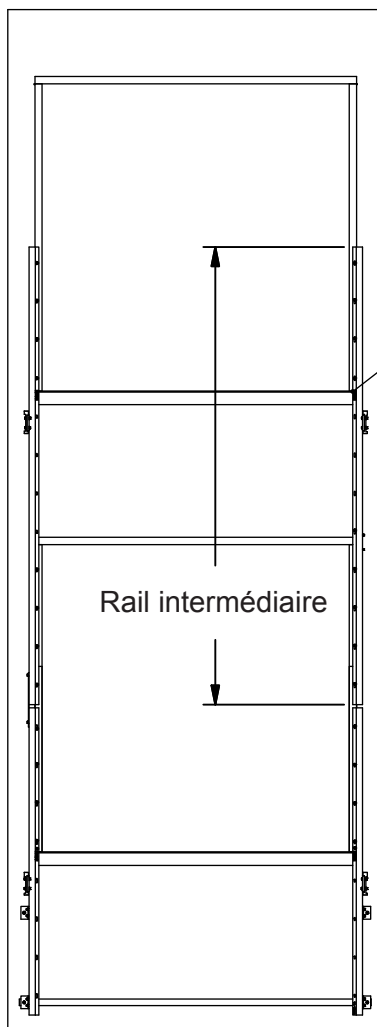
### RAIL INTERMÉDIAIRE

Utilisez la marque de seuil pour positionner le rail intermédiaire avec le palier de l'étage du dessus.

### RAIL SUPÉRIEUR

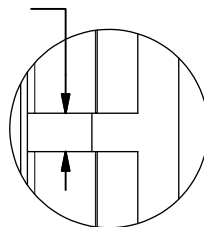
Positionnez le rail supérieur 25 mm (1 pouce) au-dessus du rail inférieur.

*Le rail intermédiaire est partagé entre deux étages*

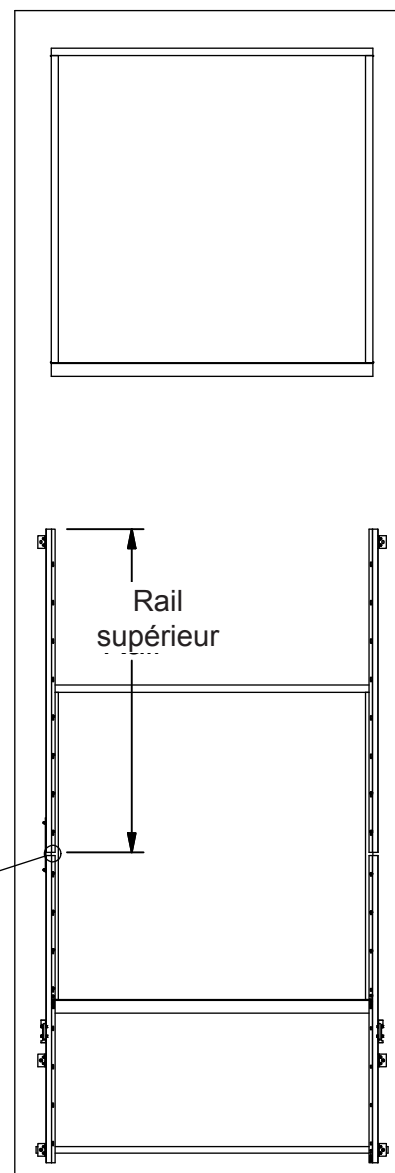


OU

25 MM  
(1 POUCE)



*Le rail supérieur n'est pas partagé entre deux étages*



**PEELLE**<sup>®</sup>

**THE PEELLE COMPANY**

PORTES DE MONTE-CHARGE | PORTES DE CABINE | GRILLES DE CABINE

ASSISTANCE TECHNIQUE 1-800-787-5020 poste 275

20

**Guide n° 242-FR**

GUIDE D'INSTALLATION  
DE PORTE PALIÈRE À  
DEUX PANNEAUX

Date : 14 mai 2018



## 18. FIXATION DES CORNIÈRES DE FIXATION AU MUR

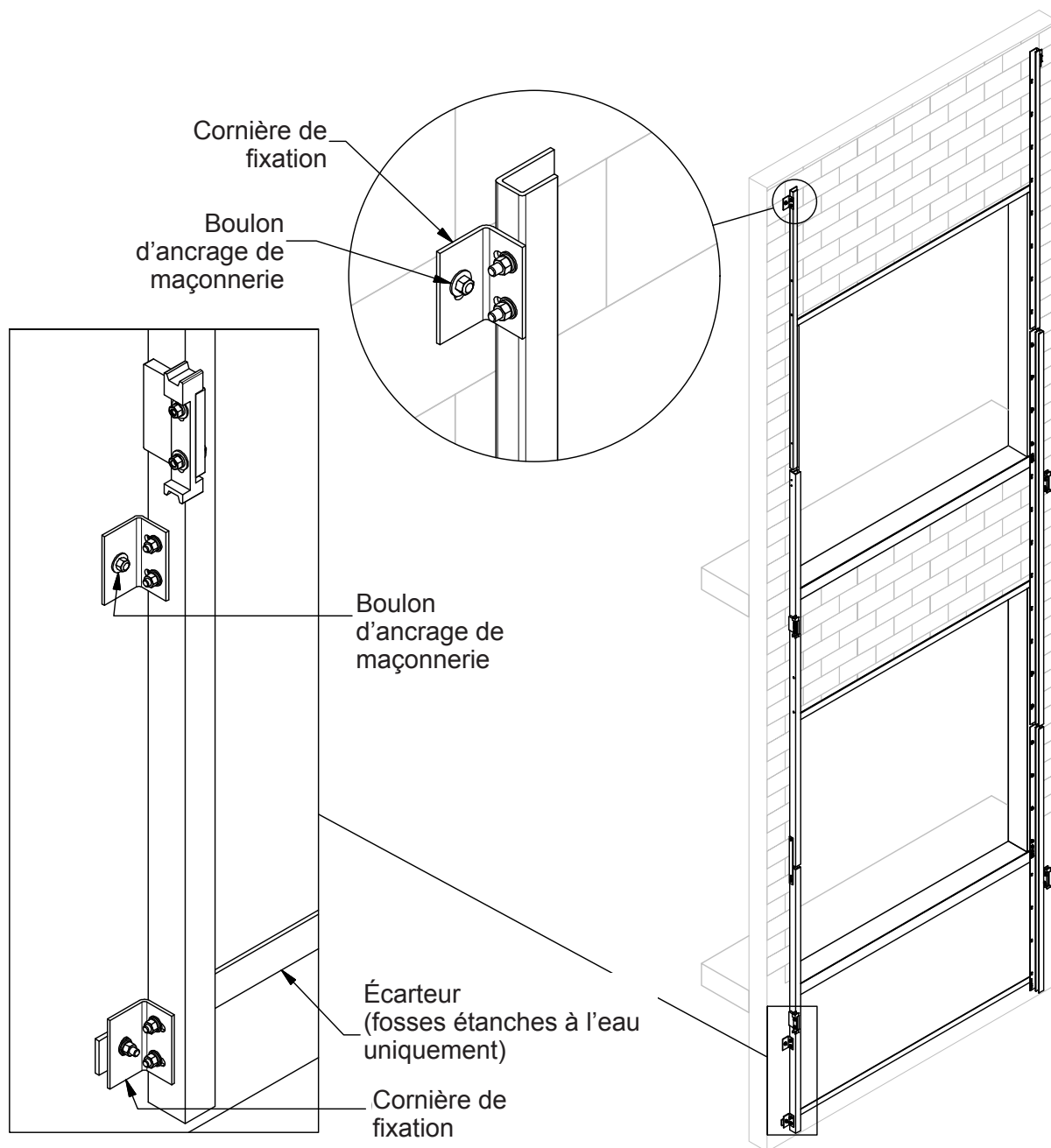
770446-11

Une fois que tous les rails sont installés, utilisez la baguette de réglage en haut et en bas des rails pour vous assurer que la distance est respectée.

Utilisez des boulons d'ancrage de maçonnerie pour fixer les rails au mur, partout où des clips de rail sont fournis.



Pour les fosses étanches à l'eau, utilisez un écarteur entre les rails au lieu des boulons d'ancrage muraux.



**THE PEELLE COMPANY**

PORTES DE MONTE-CHARGE | PORTES DE CABINE | GRILLES DE CABINE

ASSISTANCE TECHNIQUE 1-800-787-5020 poste 275

21

**Guide n° 242-FR**

GUIDE D'INSTALLATION  
DE PORTE PALIÈRE À  
DEUX PANNEAUX

Date : 14 mai 2018

## 19. OPÉRATEURS OU POULIES MANUELLES

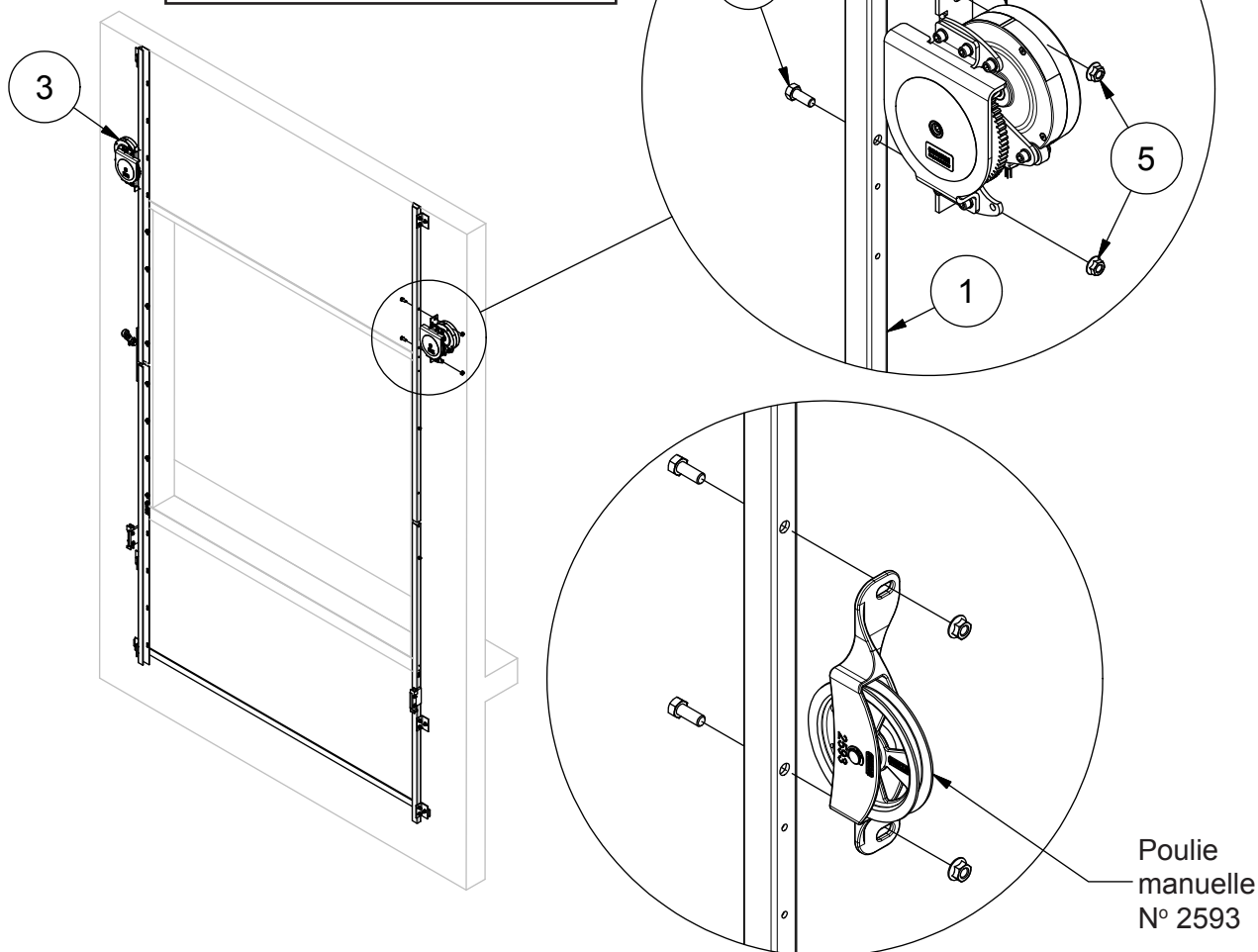
770147-02

Les portes à doubles panneaux nécessitent des opérateurs électriques pour les portes à commande électrique ou des poulies manuelles pour les portes à commande manuelle.

- 1) Placez les opérateurs ou les poulies dans la partie avant des fentes pour les portes à seuil ordinaire ou étendu. Dans le cas de portes décalées, remplacez les opérateurs sur la fente.
- 2) Les boulons de serrage seront ajustés plus tard.



Lorsque les rails sont taraudés pour les opérateurs, utilisez des boulons de 19 mm (3/4 pouce) de long



Poulie manuelle  
N° 2593

5	2	1137345	ÉCROU HEX À EMBASE DENTELÉE 1/2-13
4	2	110120379	BOULON LG HEX ZP 1/2-13 x 1 1/4
3	1	0569LM	ENSEMBLE OPÉRATEUR
2	1	0569RM	ENSEMBLE OPÉRATEUR
1	1	770145	ENSEMBLE DU RAIL DE DROITE
ÉLÉMENT	QTÉ	RÉFÉRENCE	DESCRIPTION



**THE PEELLE COMPANY**

PORTES DE MONTE-CHARGE | PORTES DE CABINE | GRILLES DE CABINE

ASSISTANCE TECHNIQUE 1-800-787-5020 poste 275

22

**Guide n° 242-FR**

GUIDE D'INSTALLATION  
DE PORTE PALIÈRE À  
DEUX PANNEAUX

Date : 14 mai 2018

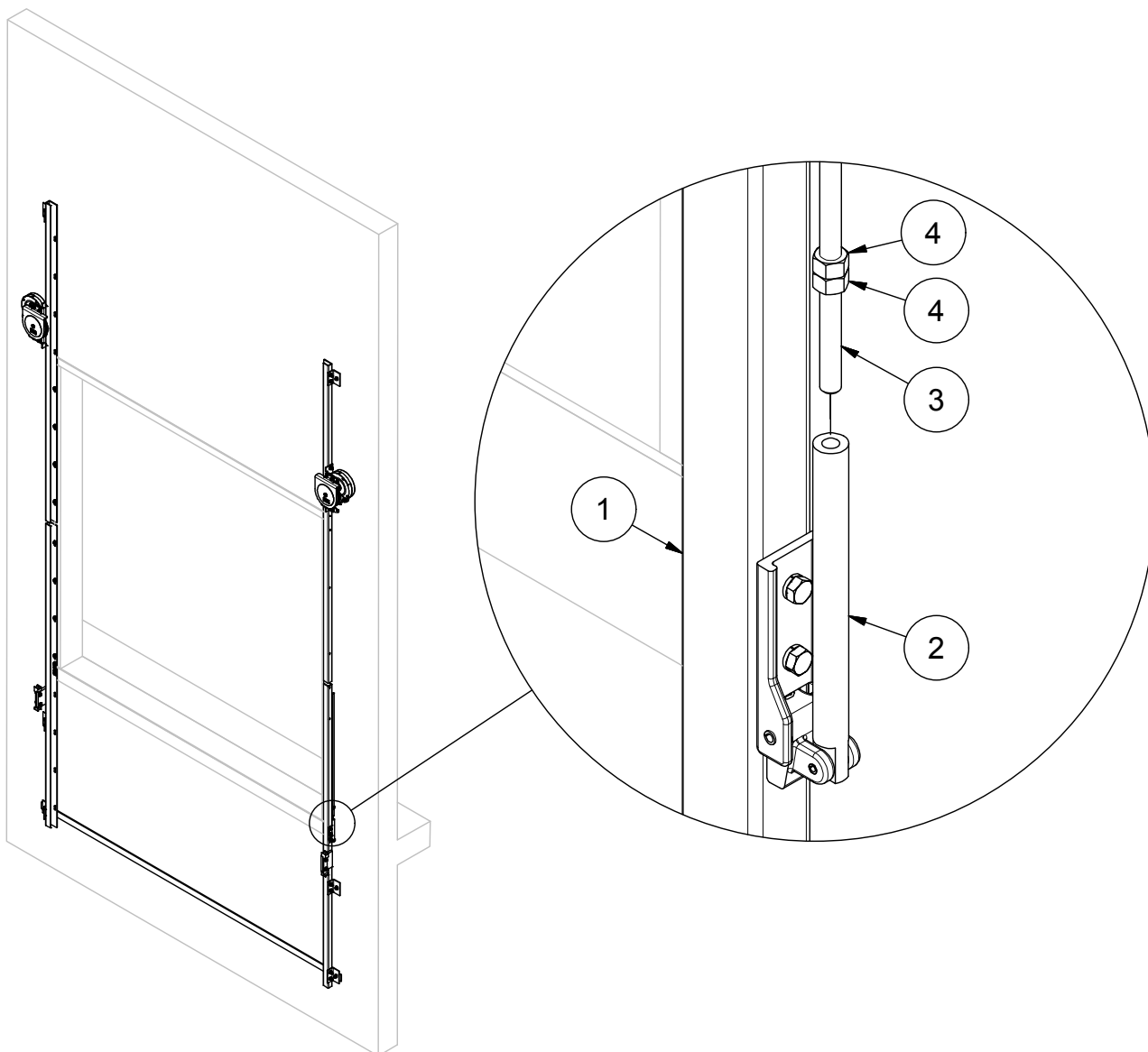
## 20. INSTALLATION DE LA BAGUETTE DE RÉGLAGE

770147-05

1) Insérez la tige d'obstruction dans le déclencheur anti-obstruction, puis vissez la tige filetée à fond dedans.



**Ne la serrez pas, l'ajustement sera fait plus tard.**



4	2	1136106	ÉCROU HEX Z 3/8-16
3	1	7700148	TIGE D'OBSTRUCTION
2	1	23561	ENSEMBLE DU DÉCLENCHEUR ANTI-OBSTRUCTION
1	1	770142	ENSEMBLE DU RAIL DE DROITE
ÉLÉMENT	QTÉ	RÉFÉRENCE	DESCRIPTION



**THE PEELLE COMPANY**

PORTES DE MONTE-CHARGE | PORTES DE CABINE | GRILLES DE CABINE

ASSISTANCE TECHNIQUE 1-800-787-5020 poste 275

23

**Guide n° 242-FR**

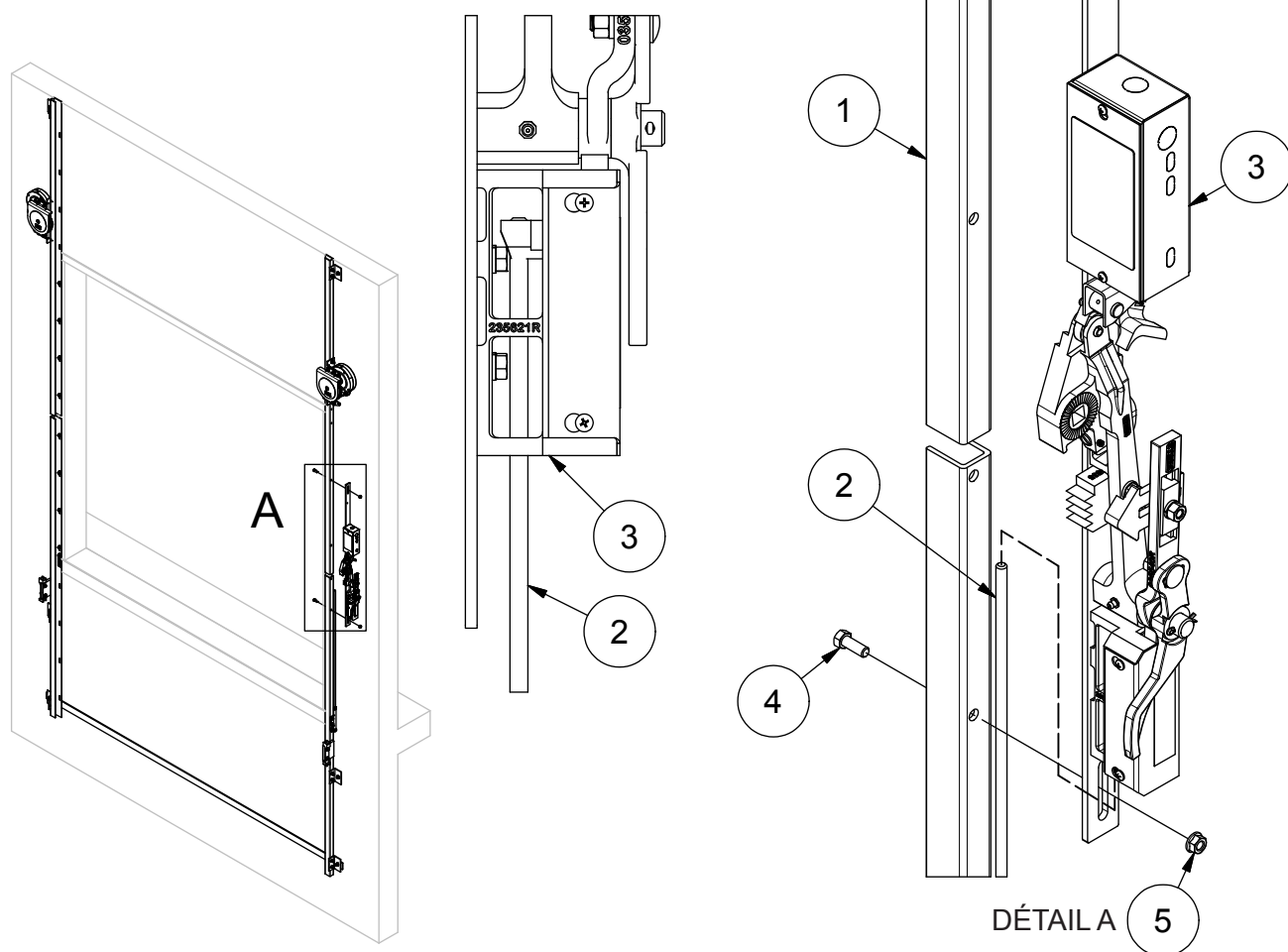
GUIDE D'INSTALLATION  
DE PORTE PALIÈRE À  
DEUX PANNEAUX

Date : 14 mai 2018

## 21. INSTALLATION DU VERROU DE SÉCURITÉ

- 1) Insérez la tige d'obstruction dans la partie inférieure du verrou de sécurité.
- 2) Alignez les fentes du verrou de sécurité avec les trous prépercés dans le rail.
- 3) Serrez légèrement les boulons. La position verticale du verrou de sécurité sera réglée plus tard.

770147-03



5	4	97244	ÉCROU À EMBASE DENTELÉE Z DE 3/8-16 POUCE
4	4	800061	BOULON HEX ZP 3/8-16x1
3	1	2356-59RU	VERROU DE SÉCURITÉ ET COMMUTATEUR DE ZONE UB -1A NEMA 1
2	1	7700148	TIGE D'OBSTRUCTION DU VERROU DE SÉCURITÉ
1	1	770145	ENSEMBLE DU RAIL DE DROITE
ÉLÉMENT	QTÉ	RÉFÉRENCE	DESCRIPTION

**PEELLE**<sup>®</sup>

**THE PEELLE COMPANY**

PORTES DE MONTE-CHARGE | PORTES DE CABINE | GRILLES DE CABINE

ASSISTANCE TECHNIQUE 1-800-787-5020 poste 275

24

**Guide n° 242-FR**

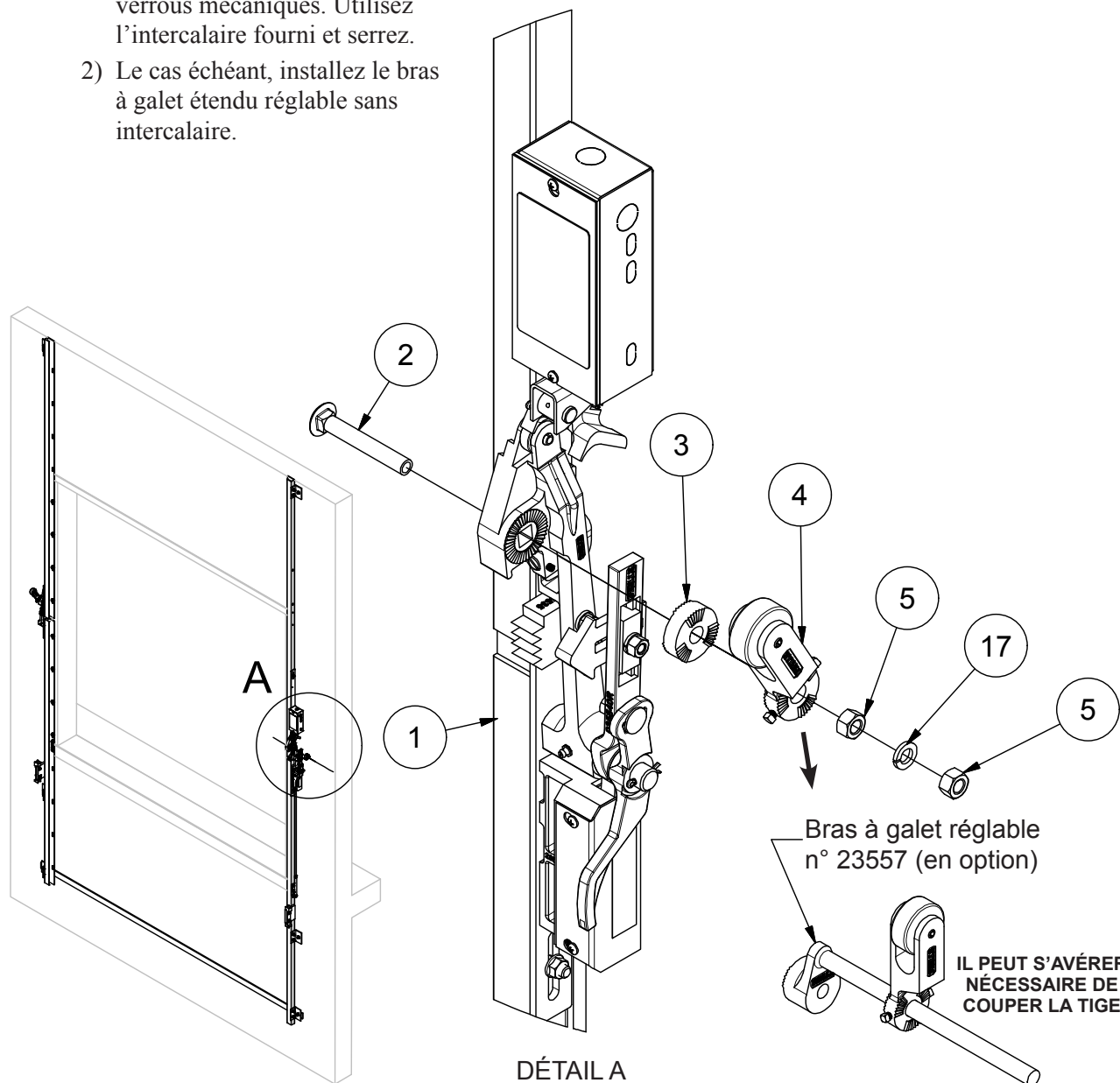
GUIDE D'INSTALLATION  
DE PORTE PALIÈRE À  
DEUX PANNEAUX

Date : 14 mai 2018

## 22. BRAS À GALET DU VERROU DE SÉCURITÉ

770147-06

- 1) Installez le bras à galet sur les verrous de sécurité et les verrous mécaniques. Utilisez l'intercalaire fourni et serrez.
- 2) Le cas échéant, installez le bras à galet étendu réglable sans intercalaire.



ÉLÉMENT	QTÉ	RÉFÉRENCE	DESCRIPTION
5	4	136110	ÉCROU HEX Z 1/2-13
17	4	1133626	*Varie*
4	4	035562	ENSEMBLE DE BRAS À GALET ORDINAIRE
3	1	035527	INTERCALAIRE, 5/8
2	1	1121567	BOULON DE CARROSSERIE LG ZP 1/2-13 X 3 1/2
1	1	770142	ENSEMBLE DU RAIL



**THE PEELLE COMPANY**

PORTES DE MONTE-CHARGE | PORTES DE CABINE | GRILLES DE CABINE

ASSISTANCE TECHNIQUE 1-800-787-5020 poste 275

25

**Guide n° 242-FR**

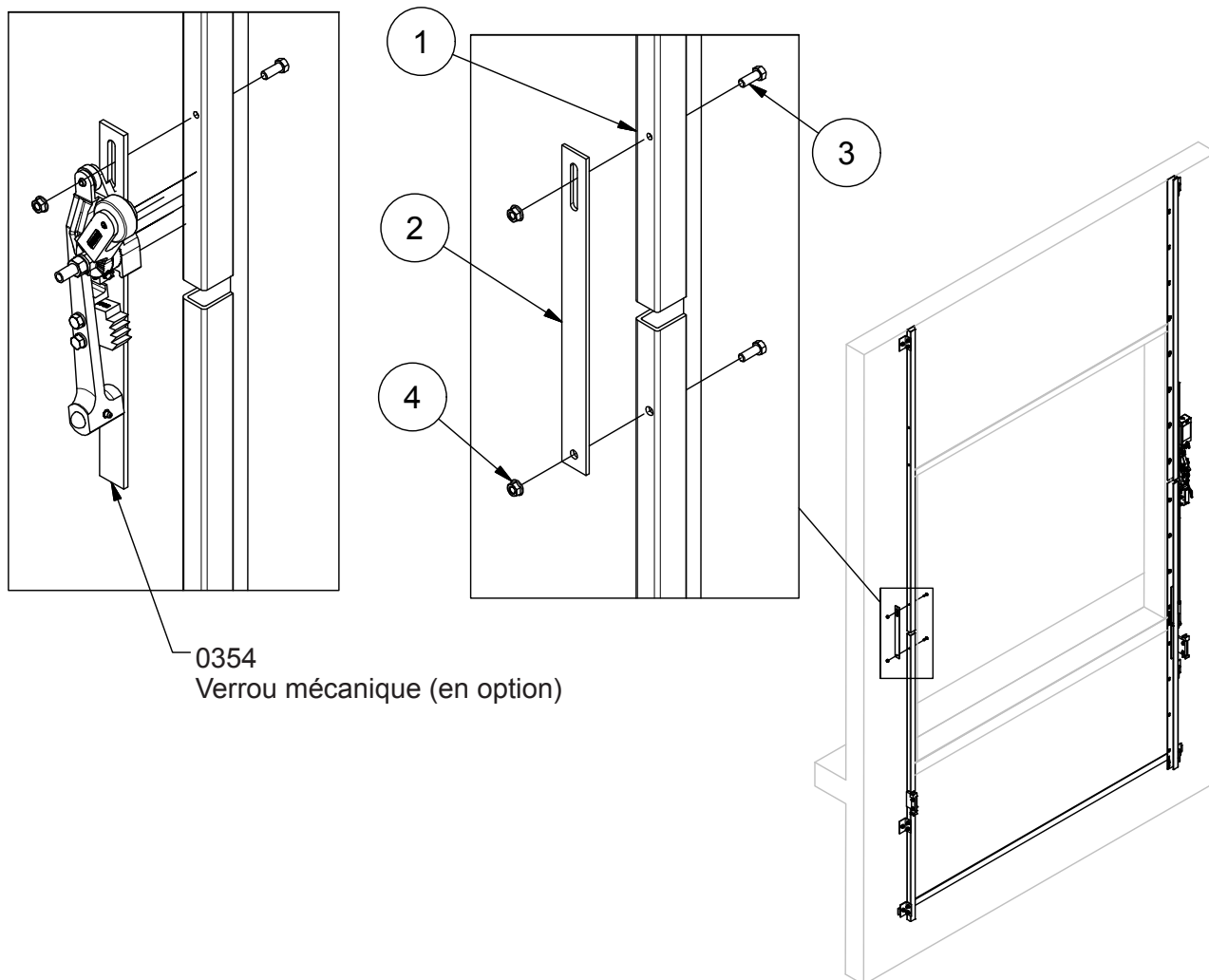
GUIDE D'INSTALLATION  
DE PORTE PALIÈRE À  
DEUX PANNEAUX

Date : 14 mai 2018

## 23. PLAQUE DE RACCORDEMENT ET VERROU DE L'AUTRE CÔTÉ

770147-04

- Installez la plaque de raccordement ou le verrou mécanique de l'autre côté.
- Installez la plaque de raccordement sur les portes de moins de 3 m (10 pieds) de large.
- Installez le verrou mécanique sur les portes de 3 m (10 pieds) de large et plus. Serrez légèrement les boulons du haut. La position verticale du verrou sera réglée plus tard.



0354  
Verrou mécanique (en option)

4	3	97244	ÉCROU À EMBASE DENTELÉE 3/8-16 Z
3	4	800061	BOULON HEX ZP 3/8-16x1
2	1	035047	PLAQUE DE RACCORDEMENT
1	1	770235	ENSEMBLE DU RAIL DE GAUCHE
ÉLÉMENT	QTÉ	RÉFÉRENCE	DESCRIPTION



**THE PEELLE COMPANY**

PORTES DE MONTE-CHARGE | PORTES DE CABINE | GRILLES DE CABINE

ASSISTANCE TECHNIQUE 1-800-787-5020 poste 275

26

**Guide n° 242-FR**

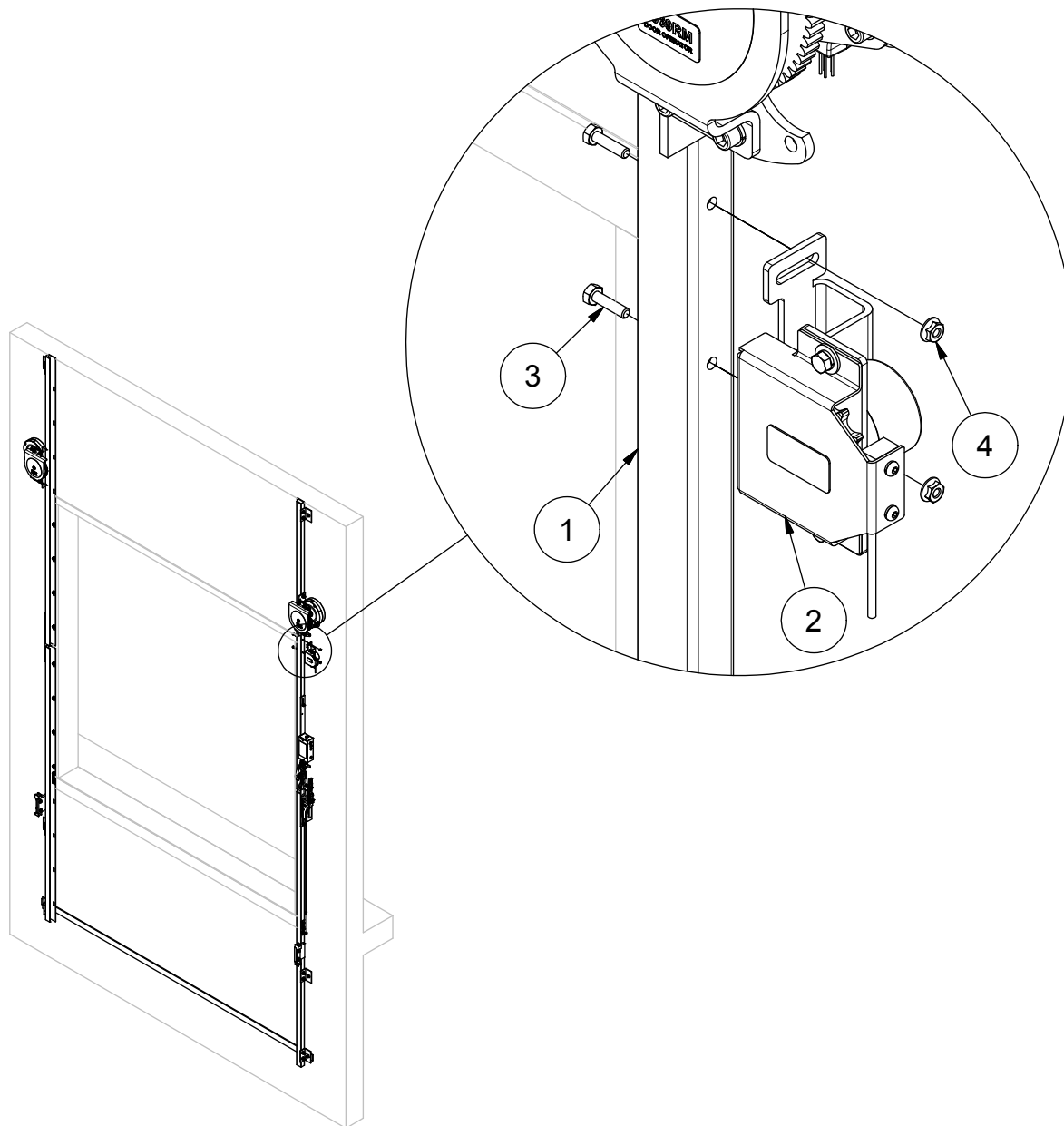
GUIDE D'INSTALLATION  
DE PORTE PALIÈRE À  
DEUX PANNEAUX

Date : 14 mai 2018

## 24. INSTALLATION DU CODEUR DE POSITION

770147-17

Dans le cas de portes à commande électrique avec contrôleurs sans fil, installez le codeur de position du côté du verrou de sécurité.



4	2	1137337	ÉCROU À EMBASE DENTELÉE Z 1/4-20
3	2	110120304	BOULON LG HEX Z 1/4-20 x 1
2	1	2578	TENDEUR DU CODEUR DE POSITION DE LA PORTE
1	1	770145	ENSEMBLE DU RAIL DE DROITE
ÉLÉMENT	QTÉ	RÉFÉRENCE	DESCRIPTION



**THE PELLE COMPANY**

PORTES DE MONTE-CHARGE | PORTES DE CABINE | GRILLES DE CABINE

ASSISTANCE TECHNIQUE 1-800-787-5020 poste 275

27

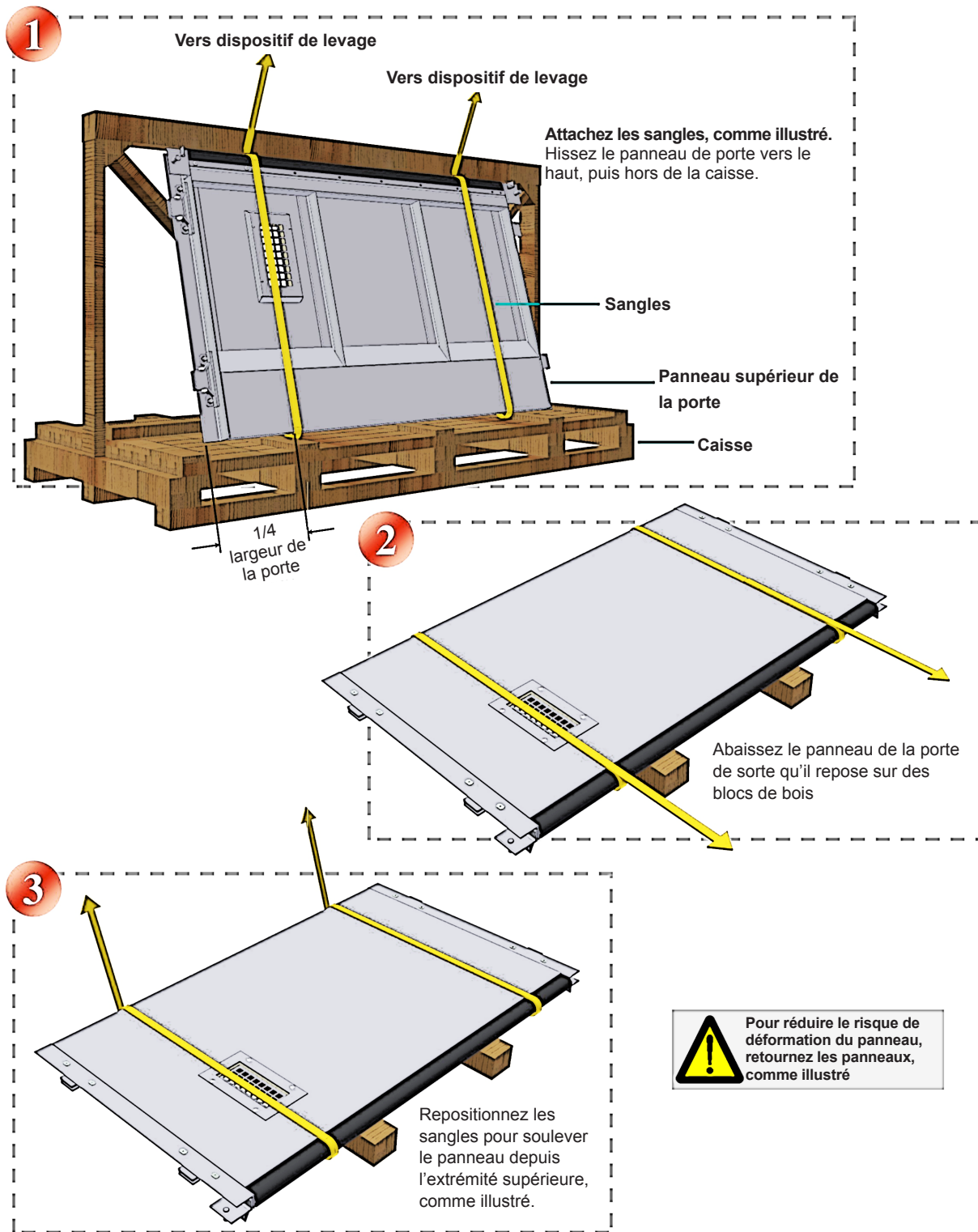
**Guide n° 242-FR**

GUIDE D'INSTALLATION  
DE PORTE PALIÈRE À  
DEUX PANNEAUX

Date : 14 mai 2018

## 25. DÉCHARGEMENT DES PANNEAUX

Déchargez les panneaux des palettes comme illustré, afin de réduire le risque de plier ou fausser les panneaux.



**PEELLE**<sup>®</sup>

**THE PEELLE COMPANY**

PORTES DE MONTE-CHARGE | PORTES DE CABINE | GRILLES DE CABINE

ASSISTANCE TECHNIQUE 1-800-787-5020 poste 275

28

**Guide n° 242-FR**

**GUIDE D'INSTALLATION  
DE PORTE PALIÈRE À  
DEUX PANNEAUX**

Date : 14 mai 2018



## 26. INSTALLATION DU PANNEAU INFÉRIEUR DE LA PORTE



Identifiez le panneau approprié pour l'ouverture

1

Numéro du projet Peelle et désignation de l'étage

100000 - 1 A

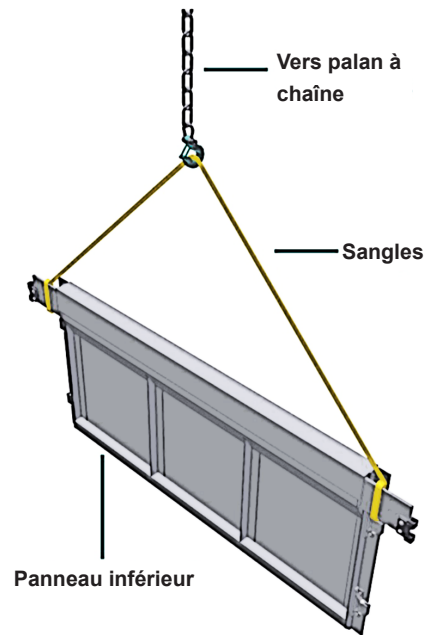
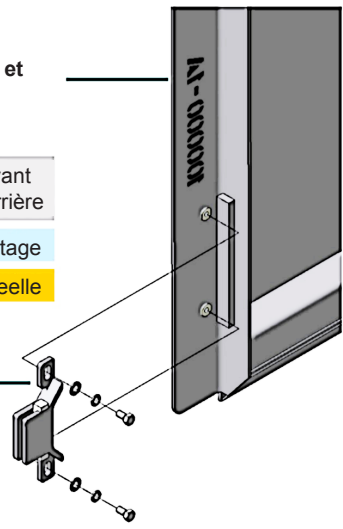
Ligne A avant  
Ligne C arrière

Désignation d'étage

Numéro du projet Peelle

Retirez les coulisseaux du côté de la petite barre de coulisseaux.

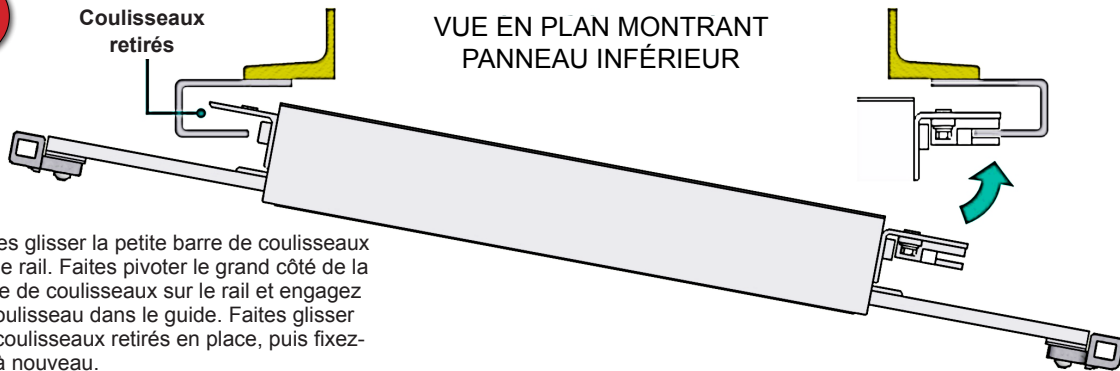
Remarque :  
Remettez les coulisseaux en place au même endroit.



2

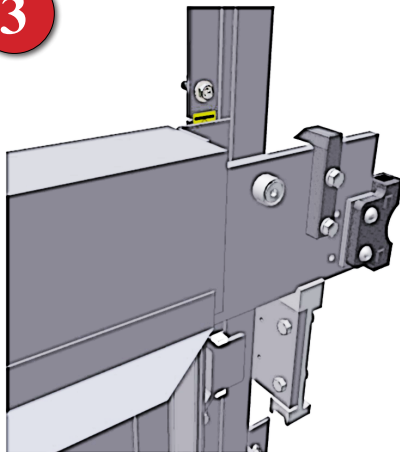
Coulisseaux retirés

VUE EN PLAN MONTRANT PANNEAU INFÉRIEUR



Faites glisser la petite barre de coulisseaux sur le rail. Faites pivoter le grand côté de la barre de coulisseaux sur le rail et engagez le coulisseau dans le guide. Faites glisser les coulisseaux retirés en place, puis fixez-les à nouveau.

3



Reposez le panneau inférieur de porte sur les butées de porte

**PEELLE**<sup>®</sup>

**THE PEELLE COMPANY**

PORTES DE MONTE-CHARGE | PORTES DE CABINE | GRILLES DE CABINE

ASSISTANCE TECHNIQUE 1-800-787-5020 poste 275

29

**Guide n° 242-FR**

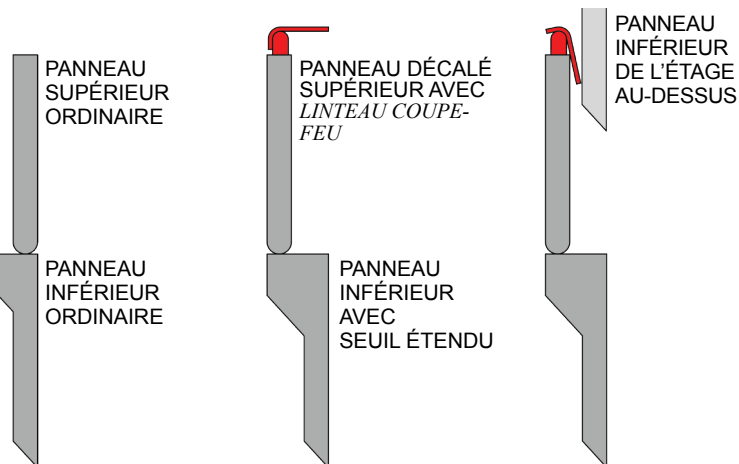
GUIDE D'INSTALLATION  
DE PORTE PALIÈRE À  
DEUX PANNEAUX

Date : 14 mai 2018

## 27. INSTALLATION DU PANNEAU SUPÉRIEUR DE LA PORTE



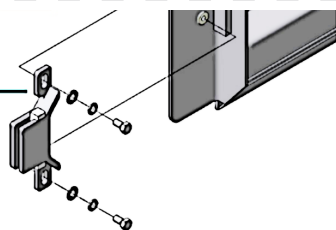
Lors de l'installation du panneau supérieur, déterminez quel type de panneau supérieur vous avez.



**1**

F

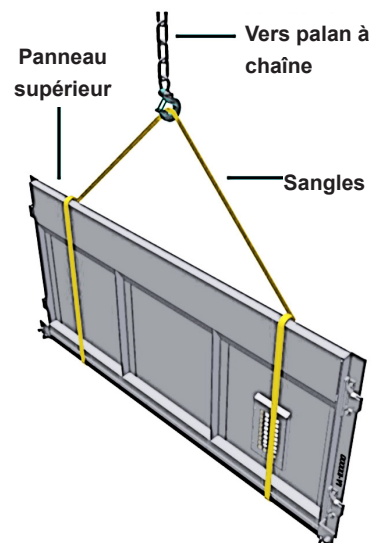
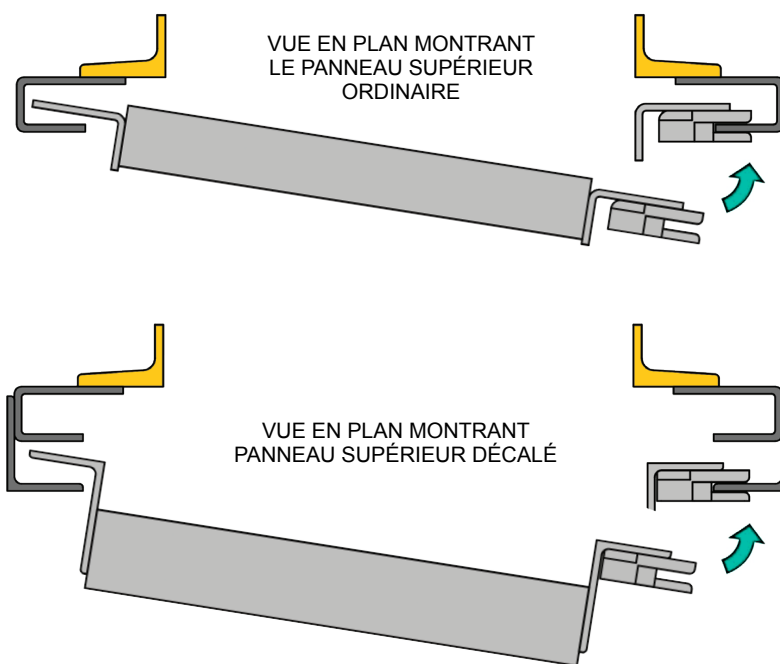
Démontez les coulisseaux d'un côté



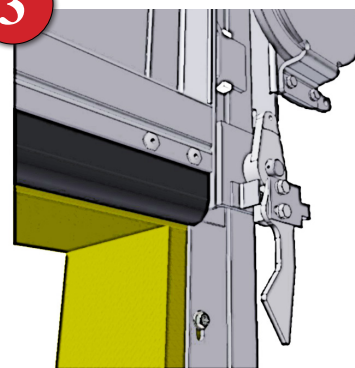
**Remarque :**  
Remettez les coulisseaux en place au même endroit.

**2**

FAITES TOURNER LA BARRE DES COULISSEUX DANS LE RAIL, PUIS ENGAGEZ LES COULISSEUX SUR LE GUIDE. REMETTEZ LES COULISSEUX EN PLACE.



**3**



Hissez le panneau supérieur de la porte dans la position complètement ouverte. **Maintenez en place**

**PEELLE®**

**THE PEELLE COMPANY**

PORTES DE MONTE-CHARGE | PORTES DE CABINE | GRILLES DE CABINE

ASSISTANCE TECHNIQUE 1-800-787-5020 poste 275

30

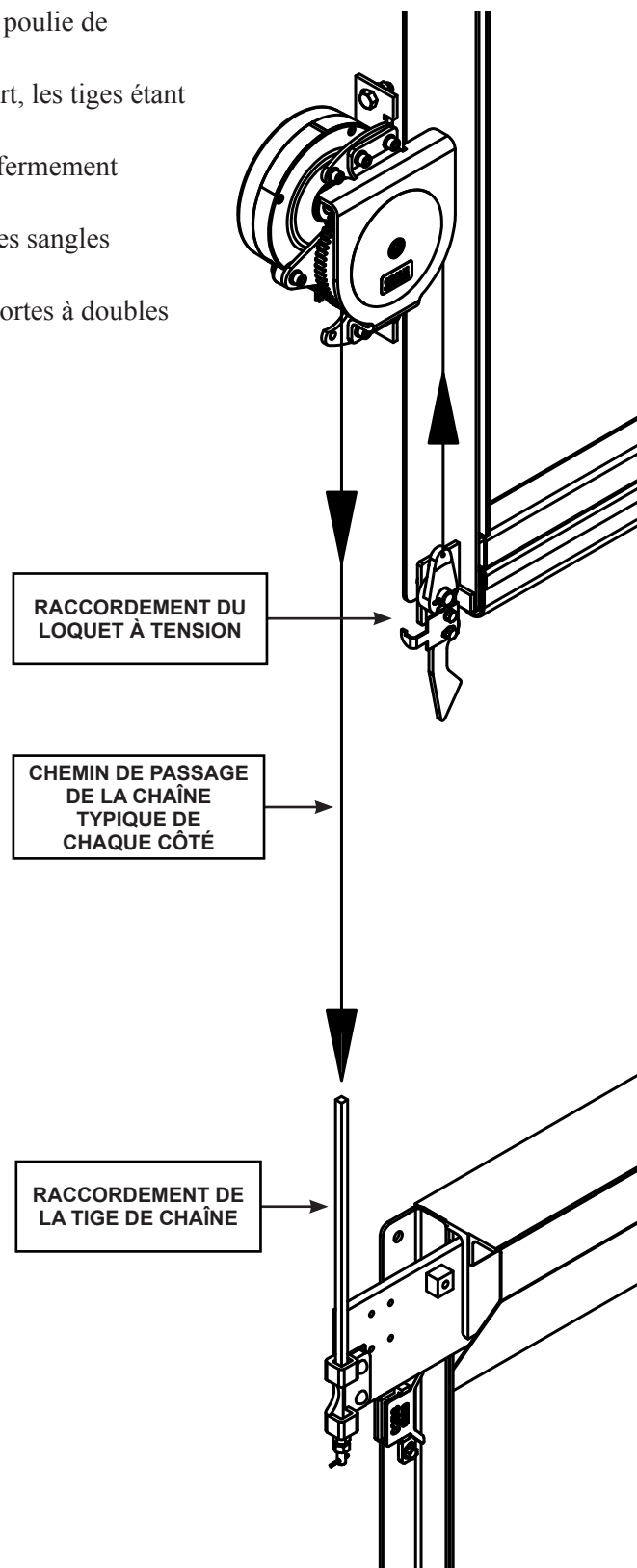
**Guide n° 242-FR**

GUIDE D'INSTALLATION  
DE PORTE PALIÈRE À  
DEUX PANNEAUX

Date : 14 mai 2018

## 28. APERÇU DE LA SUSPENSION DE LA CHAÎNE DE LA PORTE

- 1) Insérez la chaîne depuis l'extérieur de la poulie de l'opérateur, à travers le loquet à tension.
- 2) Raccordez le maillon avec le clip à ressort, les tiges étant orientées vers le bas.
- 3) Utilisez des serre-câbles pour maintenir fermement l'ensemble du maillon.
- 4) Vérifiez les raccordements, puis retirez les sangles de levage.
- 5) Deux chaînes sont nécessaires pour les portes à doubles panneaux



**THE PEELLE COMPANY**

PORTES DE MONTE-CHARGE | PORTES DE CABINE | GRILLES DE CABINE

ASSISTANCE TECHNIQUE 1-800-787-5020 poste 275

31

**Guide n° 242-FR**

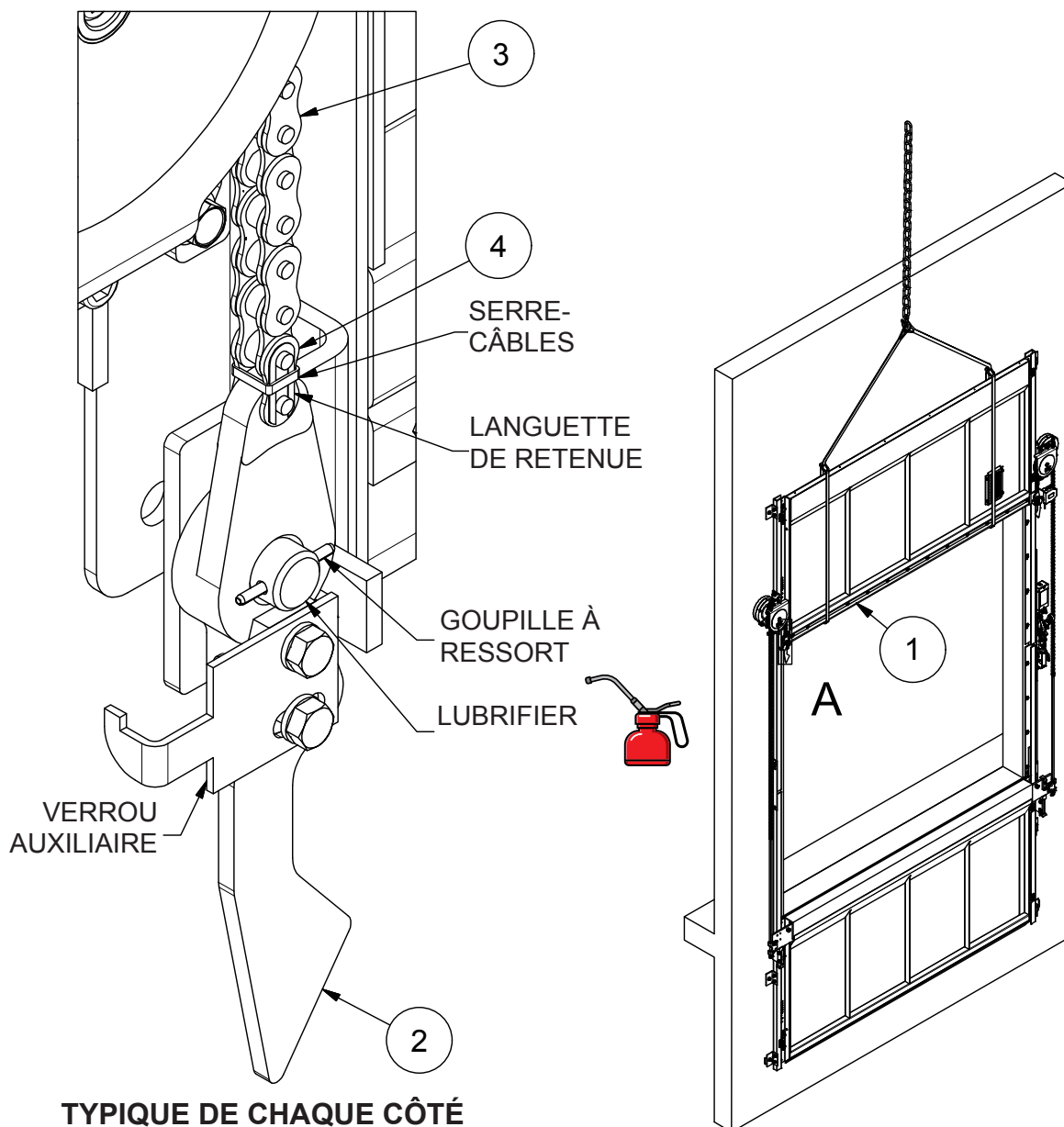
GUIDE D'INSTALLATION  
DE PORTE PALIÈRE À  
DEUX PANNEAUX

Date : 14 mai 2018

## 29. INSTALLATION DU LOQUET À TENSION

770147-23

- 1) Insérez l'ensemble du loquet à tension (ajoutez un peu d'huile).
- 2) Insérez la goupille à ressort et assurez-vous qu'elle est bien fixée.
- 3) Installez le crochet et les composants du verrou auxiliaire.



4	4	01801	RACCORD DE CONNEXION
3	2	01807	CHAÎNE DE PORTE
2	1	06696	ENSEMBLE DU VERROU LATÉRAL
1	1	770105	PANNEAU SUPÉRIEUR ORDINAIRE
ÉLÉMENT	QTÉ	RÉFÉRENCE	DESCRIPTION

**PEELLE**<sup>®</sup>

**THE PELLE COMPANY**

PORTES DE MONTE-CHARGE | PORTES DE CABINE | GRILLES DE CABINE

ASSISTANCE TECHNIQUE 1-800-787-5020 poste 275

32

**Guide n° 242-FR**


GUIDE D'INSTALLATION  
DE PORTE PALIÈRE À  
DEUX PANNEAUX

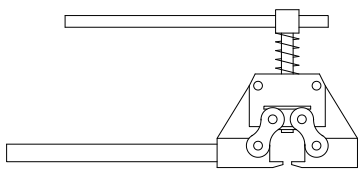
Date : 14 mai 2018

### 30. INSTALLATION DE LA TIGE DE LA CHAÎNE

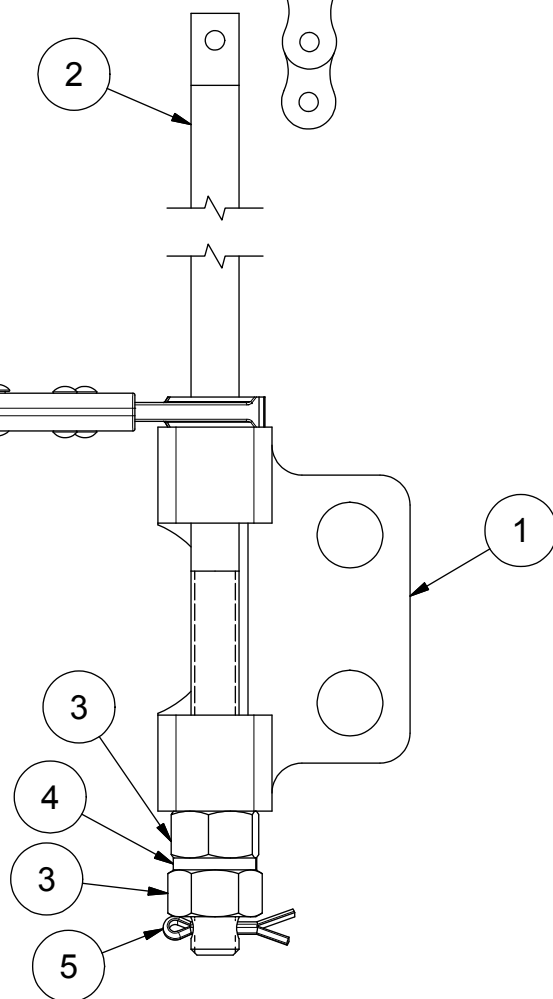
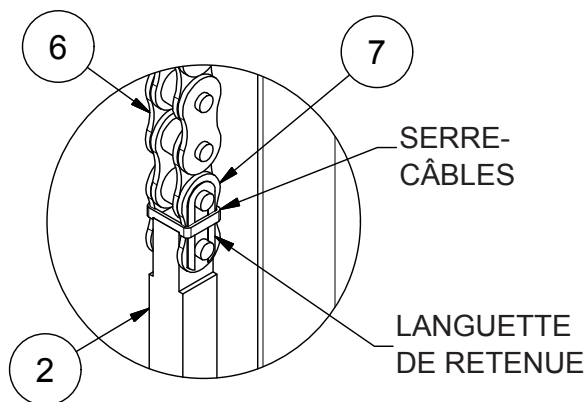
770147-24

- 1) Insérez la tige de chaîne dans le clip de chaîne sur la barre de suspension.
- 2) Vissez-la sur les écrous, la rondelle de blocage et la goupille fendue.
- 3) Abaissez les écrous jusqu'au bas de la tige pour un ajustement complet.
- 4) Maintenez la tige en place à l'aide des pinces-étaux (voir l'image ci-dessous).
- 5) Couper et connecter la chaîne.

 Lors de l'installation de chaînes, vous devrez peut-être couper quelques liens si la chaîne est trop longue. Utilisez l'extracteur d'axes de maillons de chaîne Peelle, pièce n° 0608.



RETIRER LA BROCHE ET COUPER LA CHAÎNE



7	4	01801	RACCORD DE CONNEXION
6	2	01807	CHAÎNE DE PORTE
5	2	74210	GOUPILLE FENDUE LG 1/8 X 1
4	4	1133626	RONDELLE DE BLOCAGE 1/2
3	4	1136510	ÉCROU HEX LOURD ZP 1/2-13
2	2	0121	TIGE DE CHAÎNE, 42 POUCES
1	1	770135	PANNEAU INFÉRIEUR ORDINAIRE À DEUX PANNEAUX
ÉLÉMENT	QTÉ	RÉFÉRENCE	DESCRIPTION



**THE PEELLE COMPANY**

PORTES DE MONTE-CHARGE | PORTES DE CABINE | GRILLES DE CABINE

ASSISTANCE TECHNIQUE 1-800-787-5020 poste 275

33

**Guide n° 242-FR**

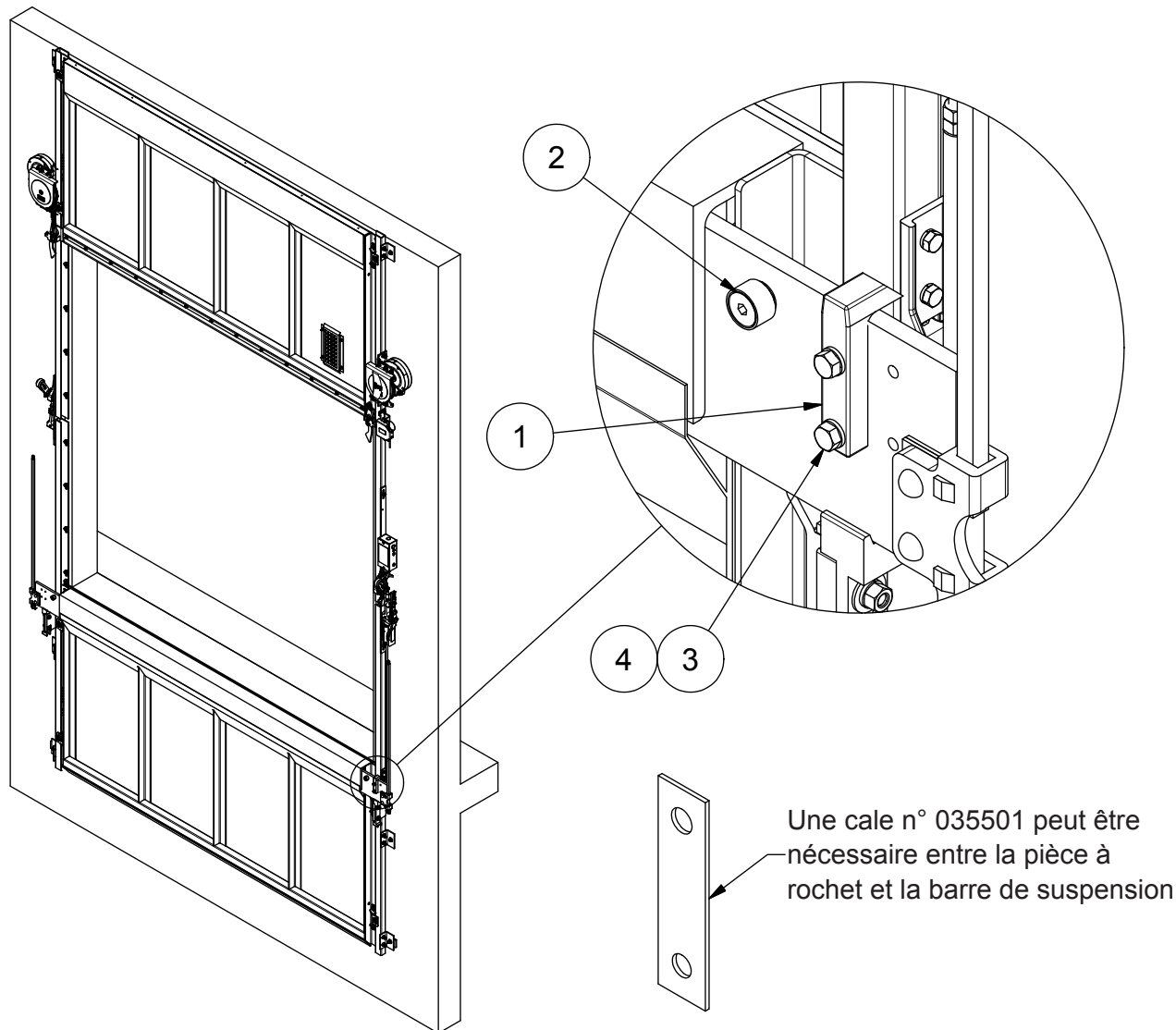
GUIDE D'INSTALLATION  
DE PORTE PALIÈRE À  
DEUX PANNEAUX

Date : 14 mai 2018

### 31. PIÈCE À ROCHET ET ERGOT DE BLOCAGE

770480-04

Installez l'ergot de blocage et la pièce à rochet. Utilisez deux cales pour l'installation initiale. La position précise sera ajustée plus tard.



Une cale n° 035501 peut être nécessaire entre la pièce à rochet et la barre de suspension

4	2	800005	RONDELLE DE BLOCAGE DE 3/8 POUCE
3	2	110120345	BOULON HEX 3/8-16 x 1 1/4
2	2	06592	ENSEMBLE DU ROULEAU DE POSITIONNEMENT
1	1	235534	PIÈCE À ROCHET
ÉLÉMENT	QTÉ	RÉFÉRENCE	DESCRIPTION



**THE PEELLE COMPANY**

PORTES DE MONTE-CHARGE | PORTES DE CABINE | GRILLES DE CABINE

ASSISTANCE TECHNIQUE 1-800-787-5020 poste 275

34

**Guide n° 242-FR**

GUIDE D'INSTALLATION  
DE PORTE PALIÈRE À  
DEUX PANNEAUX

Date : 14 mai 2018

## 32. DISPOSITIF DE DÉVERROUILLAGE DE SECOURS

Des dispositifs de déverrouillage d'urgence de porte sont fournis à chaque palier, sauf si les codes locaux interdisent leur utilisation. Vérifiez les codes locaux et le schéma Peelle L-1. Le dispositif de déverrouillage est utilisé pour déverrouiller une porte palière, afin de permettre au personnel autorisé d'accéder au puits de gaine. Le dispositif est installé sur le mur à côté de la porte. Il est actionné par une clé qui déverrouille un boîtier et expose une chaîne. La chaîne est tirée pour déverrouiller la porte. Voir *(Figure 4)*.

Pour installer le dispositif de déverrouillage, un trou doit être percé à travers le mur du bâtiment pour le passage de la chaîne. Utilisez un marteau perforateur électrique. Assurez-vous que le trou est percé de sorte que le dispositif de déverrouillage tirant sur la chaîne soit aligné sur le galet de verrouillage. Attachez la chaîne au bras du galet de verrouillage avec un écrou de 1/2 pouce, voir *(Figure 4)*. Lorsque le couvercle du dispositif est verrouillé en position fermée, la chaîne devrait avoir assez de mou pour permettre au bras de verrouillage de rester dans sa position verrouillée.

Dans le cas de portes motorisées, un commutateur de déverrouillage à l'intérieur du dispositif empêche le fonctionnement de la porte lorsque le dispositif de déverrouillage de porte est déverrouillé. Vérifiez que l'alimentation permettant le fonctionnement de la porte est coupée lorsque la clé pour déverrouiller l'appareil est tournée et que la chaîne est tirée. Il est nécessaire de réactiver manuellement le fonctionnement de la porte. Si la porte est toujours alimentée, vérifiez le raccordement électrique des câbles au dispositif de déverrouillage et aux contacts de zone de la porte.

Le dispositif de déverrouillage de porte ne doit pas être confondu avec un commutateur d'accès, comme l'ascenseur de charge devient complètement indisponible lorsque le dispositif de déverrouillage de porte est utilisé. Les dispositifs de déverrouillage sont utilisés au lieu des commutateurs d'accès lorsque certaines conditions sont remplies.

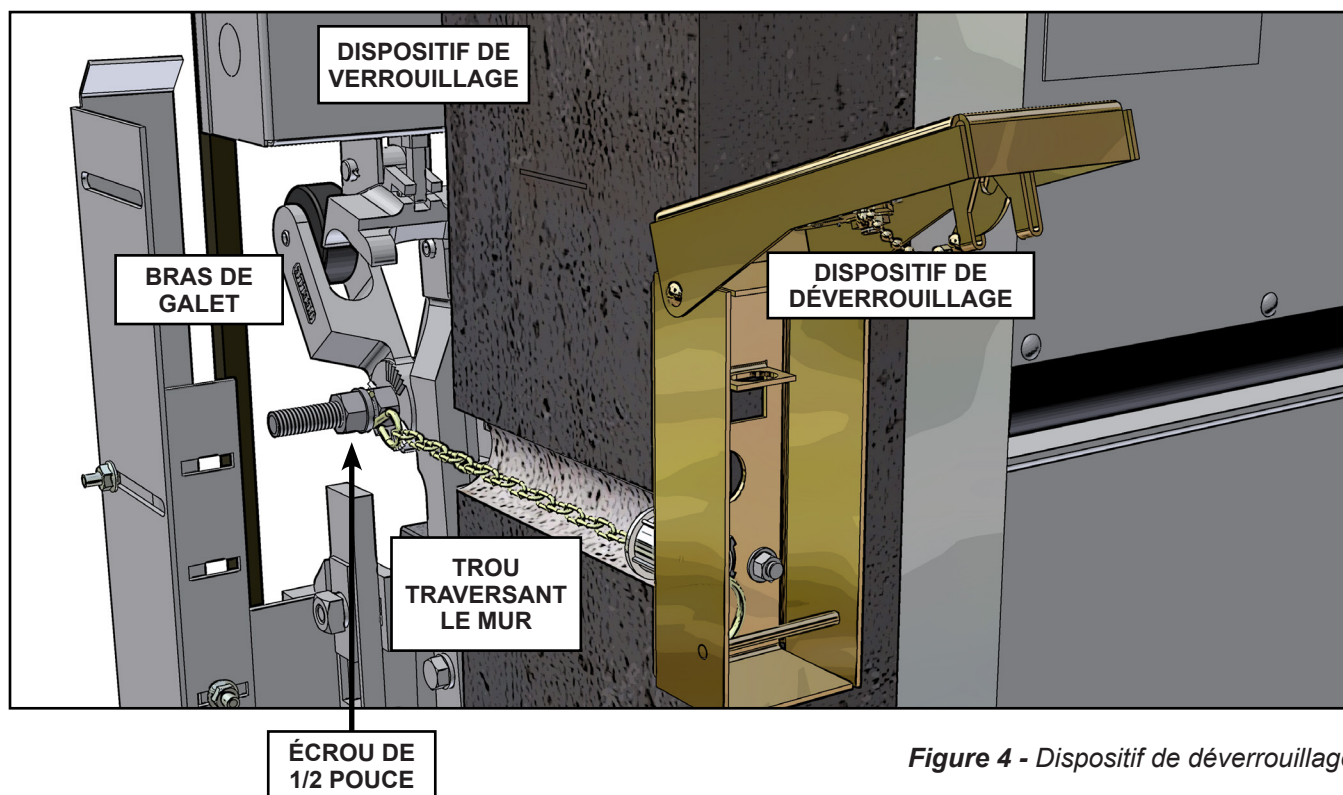


Figure 4 - Dispositif de déverrouillage



**THE PEELLE COMPANY**

PORTES DE MONTE-CHARGE | PORTES DE CABINE | GRILLES DE CABINE

ASSISTANCE TECHNIQUE 1-800-787-5020 poste 275

35

**Guide n° 242-FR**

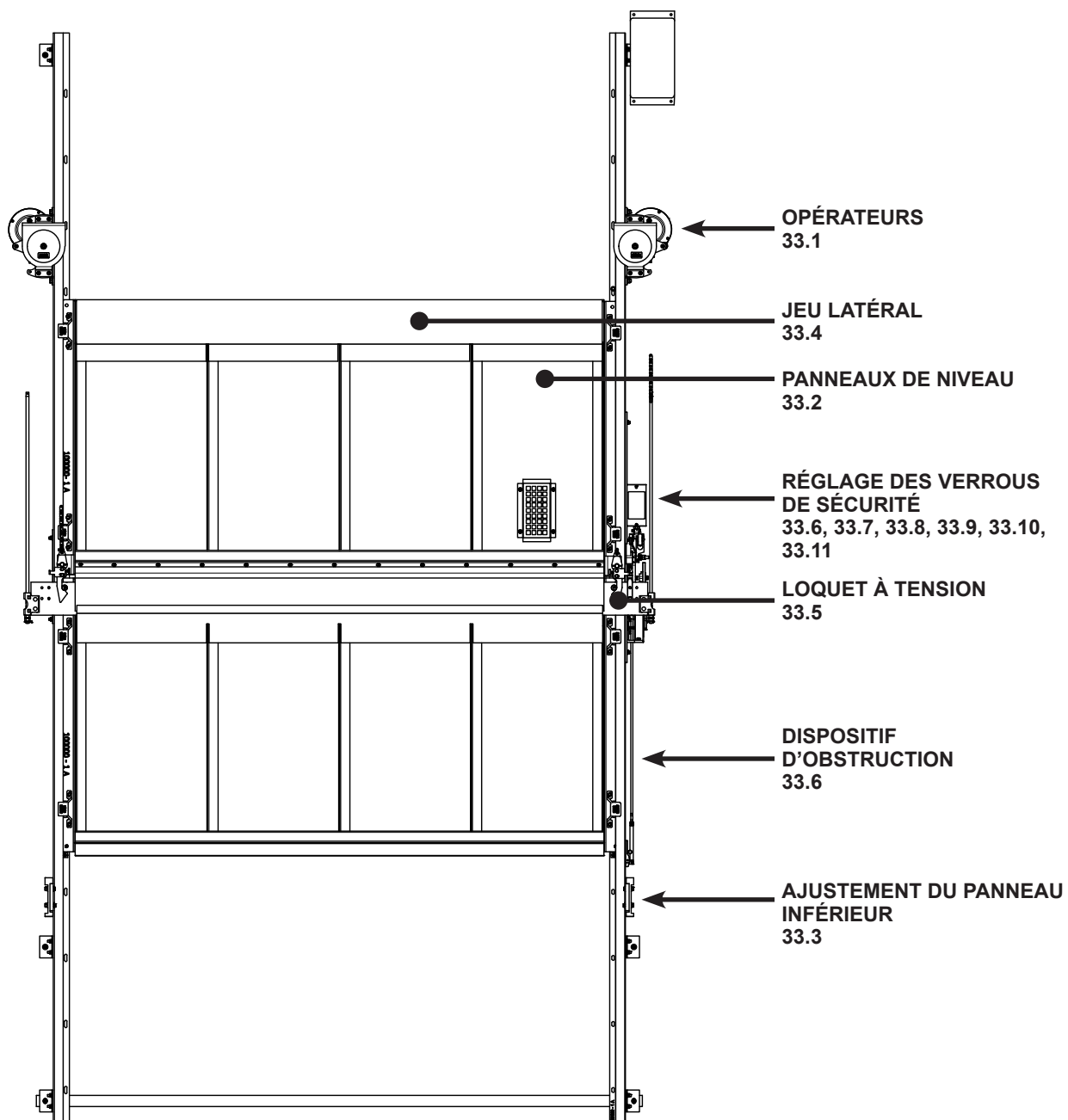
GUIDE D'INSTALLATION  
DE PORTE PALIÈRE À  
DEUX PANNEAUX

Date : 14 mai 2018

### 33. DERNIERS RÉGLAGES

770147-22

EFFECTUEZ LES AJUSTEMENTS FINAUX SUR LES COMPOSANTS INDIQUÉS.



**THE PELLE COMPANY**

PORTES DE MONTE-CHARGE | PORTES DE CABINE | GRILLES DE CABINE

ASSISTANCE TECHNIQUE 1-800-787-5020 poste 275

36

**Guide n° 242-FR**

GUIDE D'INSTALLATION  
DE PORTE PALIÈRE À  
DEUX PANNEAUX

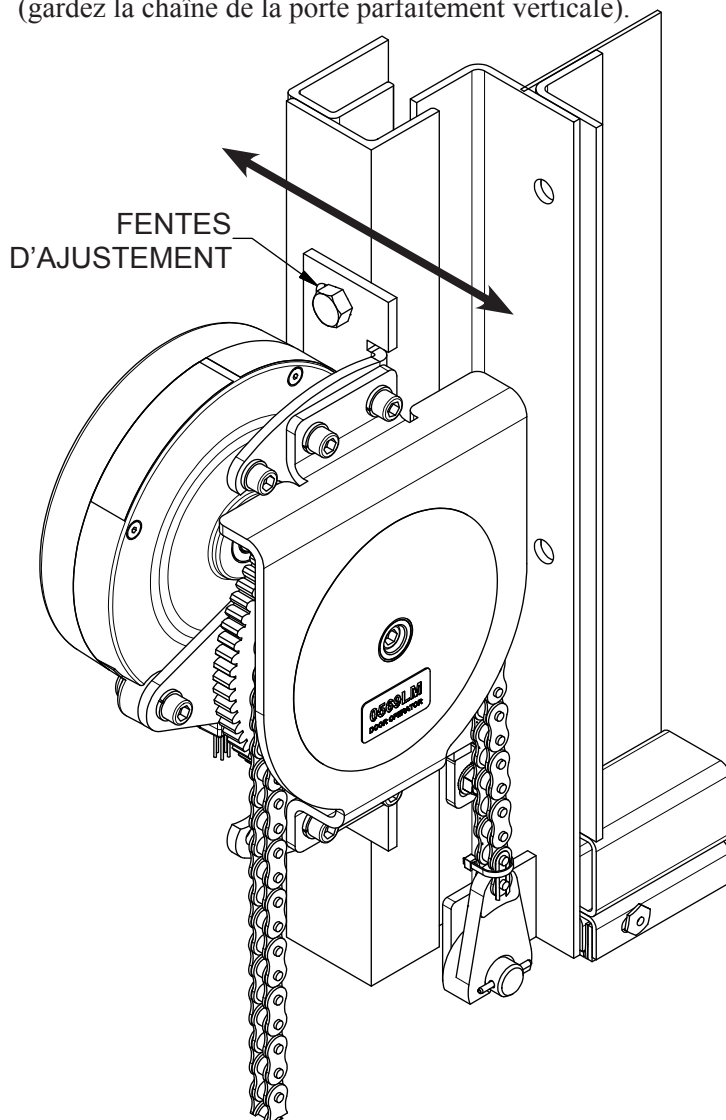
Date : 14 mai 2018



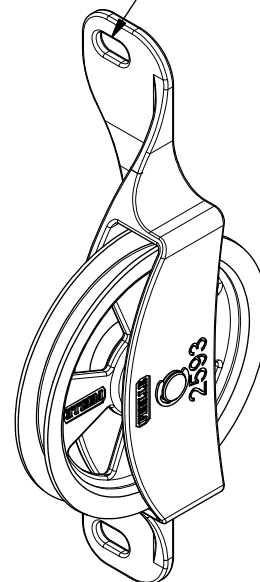
### 33.1. AJUSTEMENT DE L'OPÉRATEUR

770480-05

Ajustez l'opérateur de la porte en utilisant les fentes de montage. Assurez-vous que le centre de la poulie et la tige de la chaîne sont bien alignés (gardez la chaîne de la porte parfaitement verticale).



FENTES D'AJUSTEMENT



POULIE MANUELLE N° 2593



**THE PEELLE COMPANY**

PORTES DE MONTE-CHARGE | PORTES DE CABINE | GRILLES DE CABINE

ASSISTANCE TECHNIQUE 1-800-787-5020 poste 275

37

**Guide n° 242-FR**

GUIDE D'INSTALLATION  
DE PORTE PALIÈRE À  
DEUX PANNEAUX

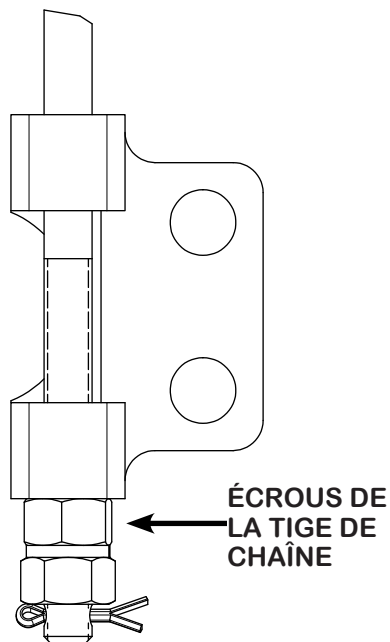
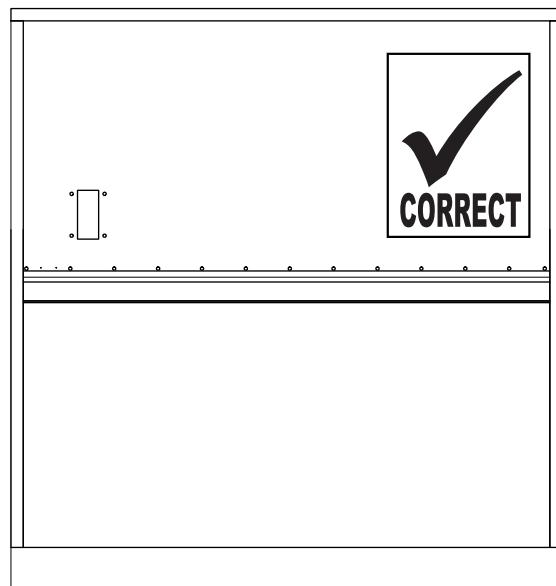
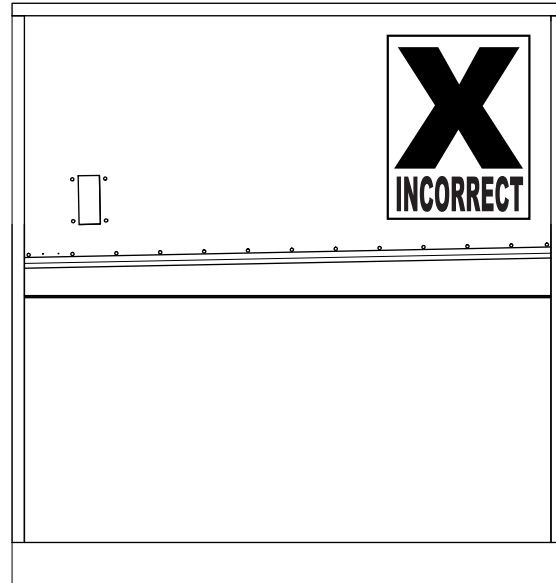
Date : 14 mai 2018

### 33.2. MISE DE NIVEAU DES PANNEAUX

770514-01

Vérifiez la séquence d'ouverture et de fermeture, et assurez-vous que les panneaux sont de niveau et parallèles l'un à l'autre pendant toute l'opération d'ouverture et de fermeture.

- Éliminez l'espace entre les panneaux en position fermée. Avec les portes complètement fermées et avec les crochets des loquets à tension latéraux desserrés et positionnés temporairement de manière à ne pas gêner, réglez les écrous sur les tiges de la chaîne de manière à éliminer l'espace entre les panneaux à travers l'ouverture.
- Déplacez les écrous sur la tige du côté de la porte qui a tendance à présenter un espace. Cela permet d'obtenir une union étroite entre les panneaux en position fermée.
- Avec les panneaux de porte fermés. Déplacez les écrous des deux tiges vers le bas, de la même distance de chaque côté. Déplacez les écrous vers le bas, le long de la goupille fendue. Cela permet un ajustement facile de l'étirement futur de la chaîne. S'il y a du mou dans la chaîne, retirez des maillons.



**PEELLE**<sup>®</sup>

**THE PEELLE COMPANY**

PORTES DE MONTE-CHARGE | PORTES DE CABINE | GRILLES DE CABINE

ASSISTANCE TECHNIQUE 1-800-787-5020 poste 275

38

**Guide n° 242-FR**

**GUIDE D'INSTALLATION  
DE PORTE PALIÈRE À  
DEUX PANNEAUX**

Date : 14 mai 2018

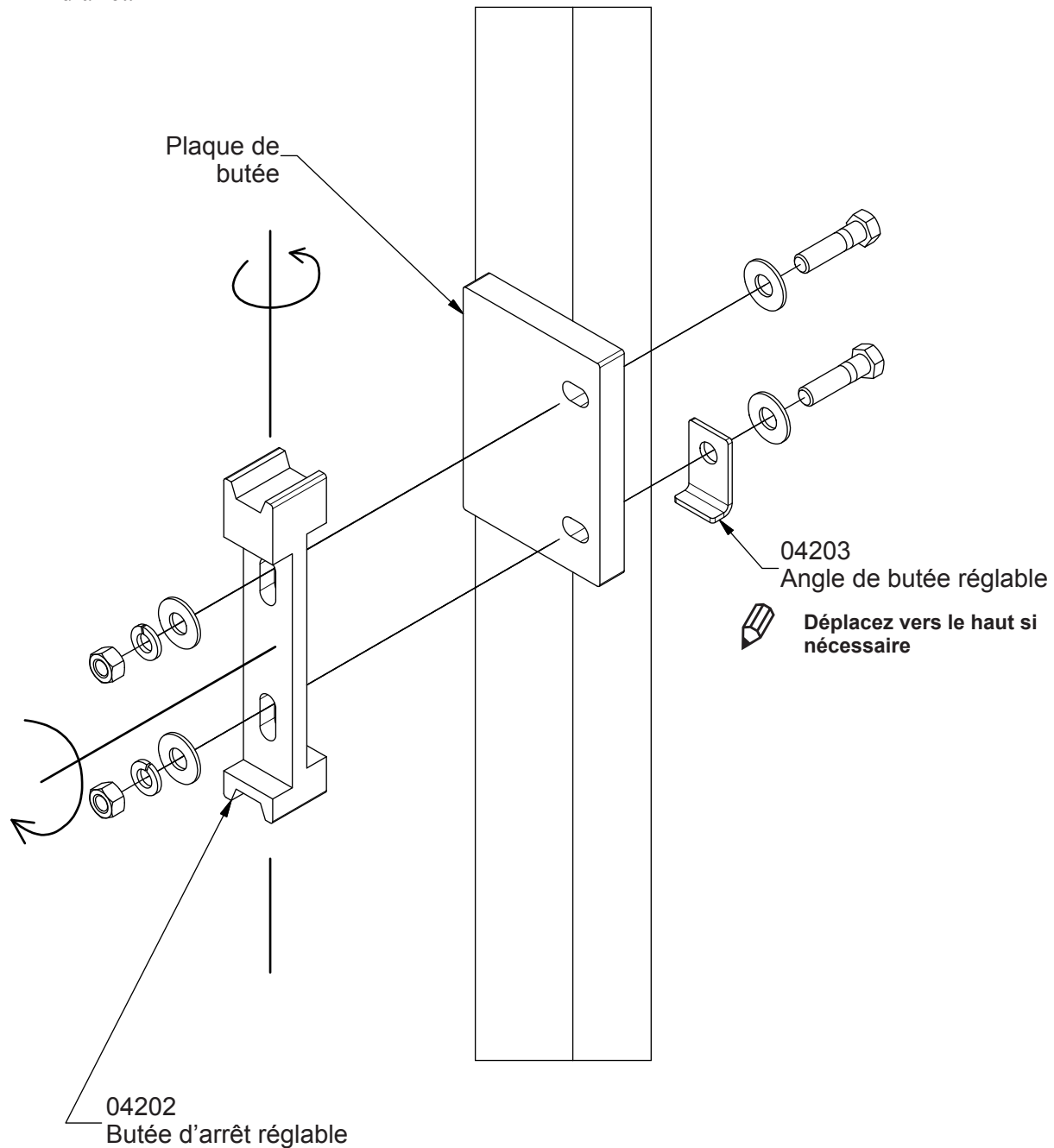
### 33.3. AJUSTEMENT DU PANNEAU INFÉRIUR

770468-23

Assurez-vous que le seuil de roulement du panneau inférieur est de niveau avec le seuil du bâtiment.

Si un ajustement final est nécessaire, faites-le en ajustant la butée d'arrêt n° 04204 de manière à monter ou abaisser la position du panneau ouvert.

Il y a 8 réglages possibles en retournant, faisant tourner ou espaçant la butée d'arrêt.



**THE PEELLE COMPANY**

PORTES DE MONTE-CHARGE | PORTES DE CABINE | GRILLES DE CABINE

ASSISTANCE TECHNIQUE 1-800-787-5020 poste 275

39

**Guide n° 242-FR**

GUIDE D'INSTALLATION  
DE PORTE PALIÈRE À  
DEUX PANNEAUX

Date : 14 mai 2018

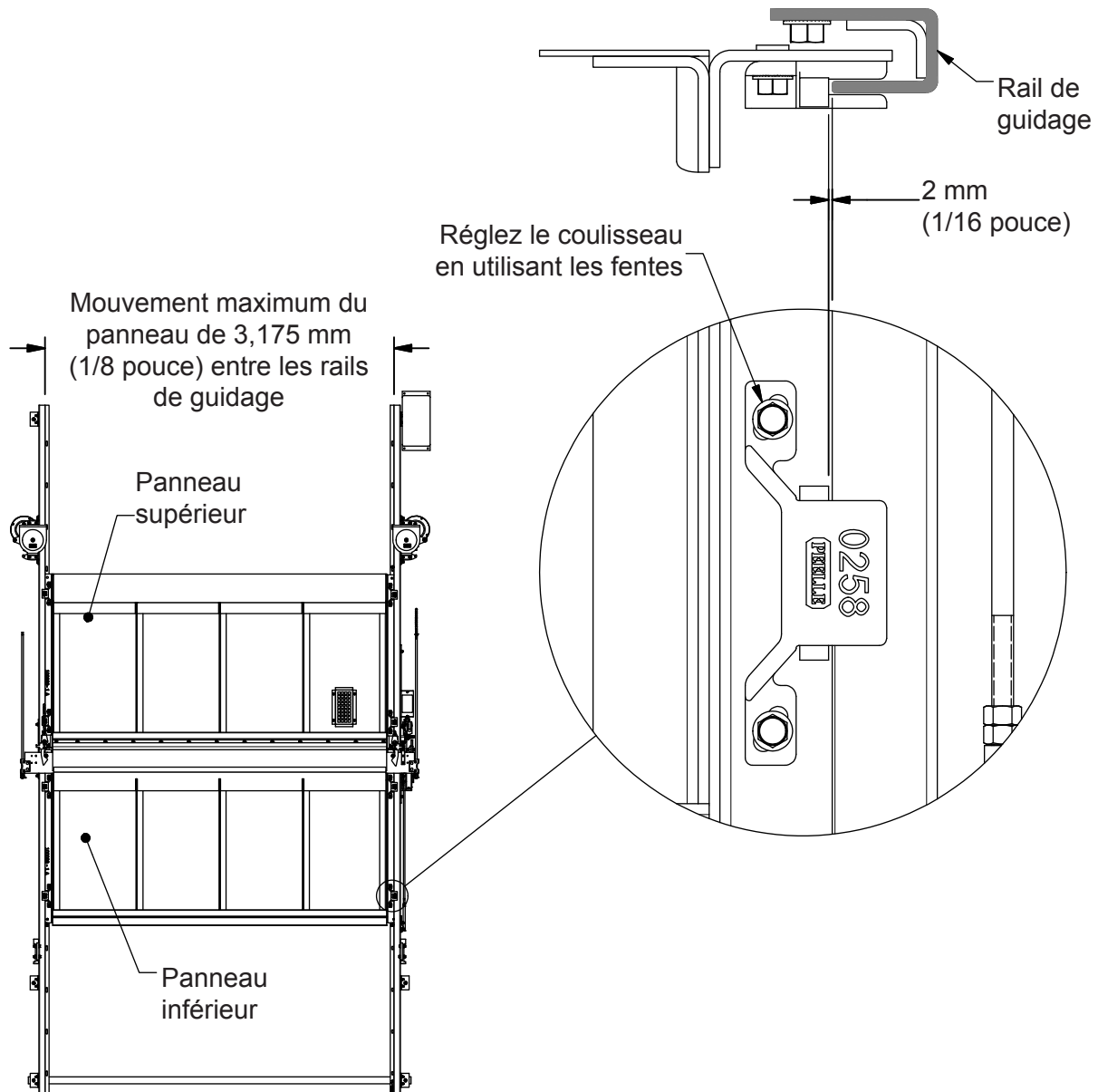
### 33.4. JEU LATÉRAL

770147-21

Les coulisseaux de guidage possèdent des fentes obliques.

Réglez l'écart entre le coulisseau de guidage et le rail pour qu'il y ait 1,58 mm (1/16 pouce) de chaque côté.

Laissez un mouvement maximum du panneau entre les guides de 3,175 mm (1/8 pouce).



**THE PEELLE COMPANY**

PORTES DE MONTE-CHARGE | PORTES DE CABINE | GRILLES DE CABINE

ASSISTANCE TECHNIQUE 1-800-787-5020 poste 275

40

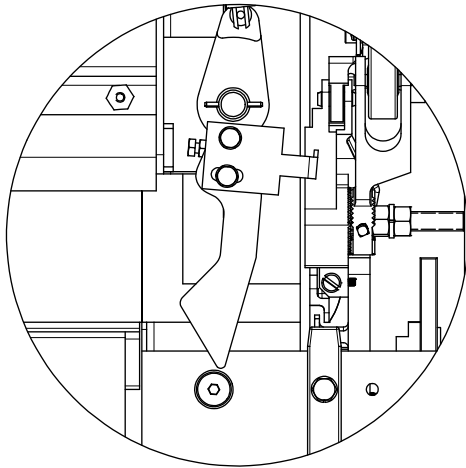
**Guide n° 242-FR**

GUIDE D'INSTALLATION  
DE PORTE PALIÈRE À  
DEUX PANNEAUX

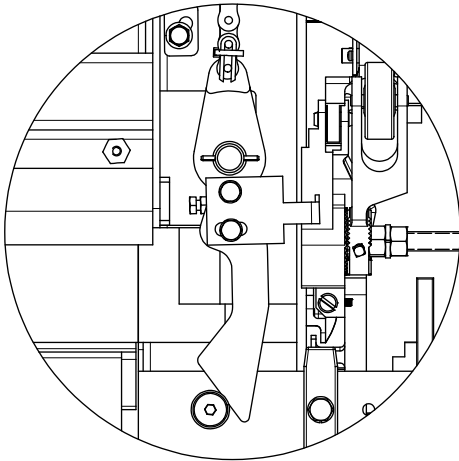
Date : 14 mai 2018

### 33.5. AJUSTEMENT DU LOQUET À TENSION

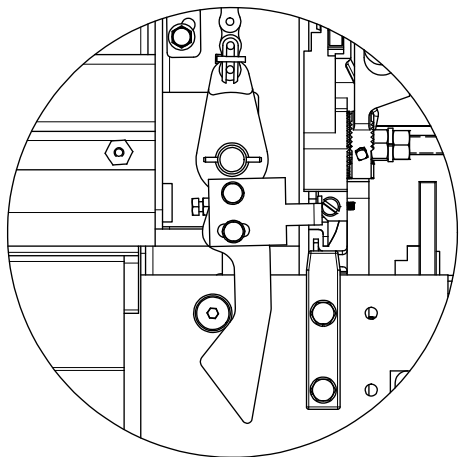
770468-26



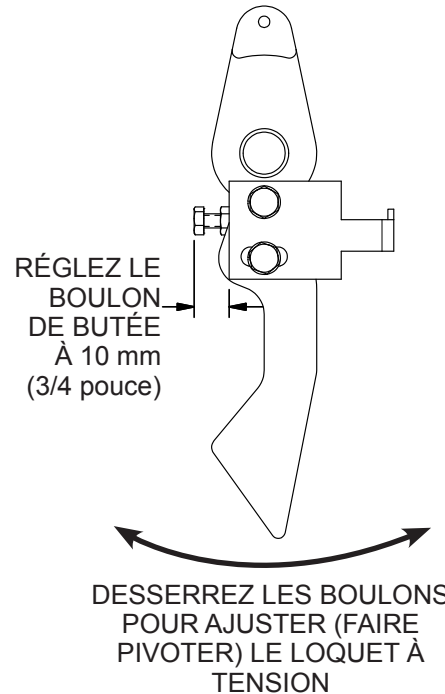
Rapprochez lentement les panneaux et positionnez l'emplacement du loquet à tension très légèrement décalé par rapport au centre de l'ergot de blocage.



Rapprochez les panneaux un peu plus, en veillant à ce que loquet à tension pivote autour de l'ergot de blocage.



Lorsque les panneaux de la porte sont complètement fermés, le loquet à tension doit être tout contre l'ergot de blocage.



**THE PEELLE COMPANY**

PORTES DE MONTE-CHARGE | PORTES DE CABINE | GRILLES DE CABINE

ASSISTANCE TECHNIQUE 1-800-787-5020 poste 275

41

**Guide n° 242-FR**

GUIDE D'INSTALLATION  
DE PORTE PALIÈRE À  
DEUX PANNEAUX

Date : 14 mai 2018

### 33.6. RÉGLAGE DU DISPOSITIF D'OBSTRUCTION INVIOLENT

Le dispositif d'obstruction inviolable est constitué de deux composants, la tige d'obstruction et le déclencheur d'obstruction.

La tige d'obstruction est coupée en usine en fonction de la longueur de la porte. Elle doit être installée avant d'immobiliser le dispositif de verrouillage dans sa position fixe verticale.

Vissez la tige d'obstruction dans le déclencheur d'obstruction jusqu'à ce qu'elle soit complètement engagée. Le déclencheur anti-obstruction se trouve sur le rail de la porte, en dessous de l'ouverture. Desserrez et faites glisser le dispositif de verrouillage de façon à insérer la tige d'obstruction dans le trou à cet effet. Faites glisser le dispositif de verrouillage en place et tournez la tige pour la régler correctement. Fixez la tige en place avec les écrous fournis.

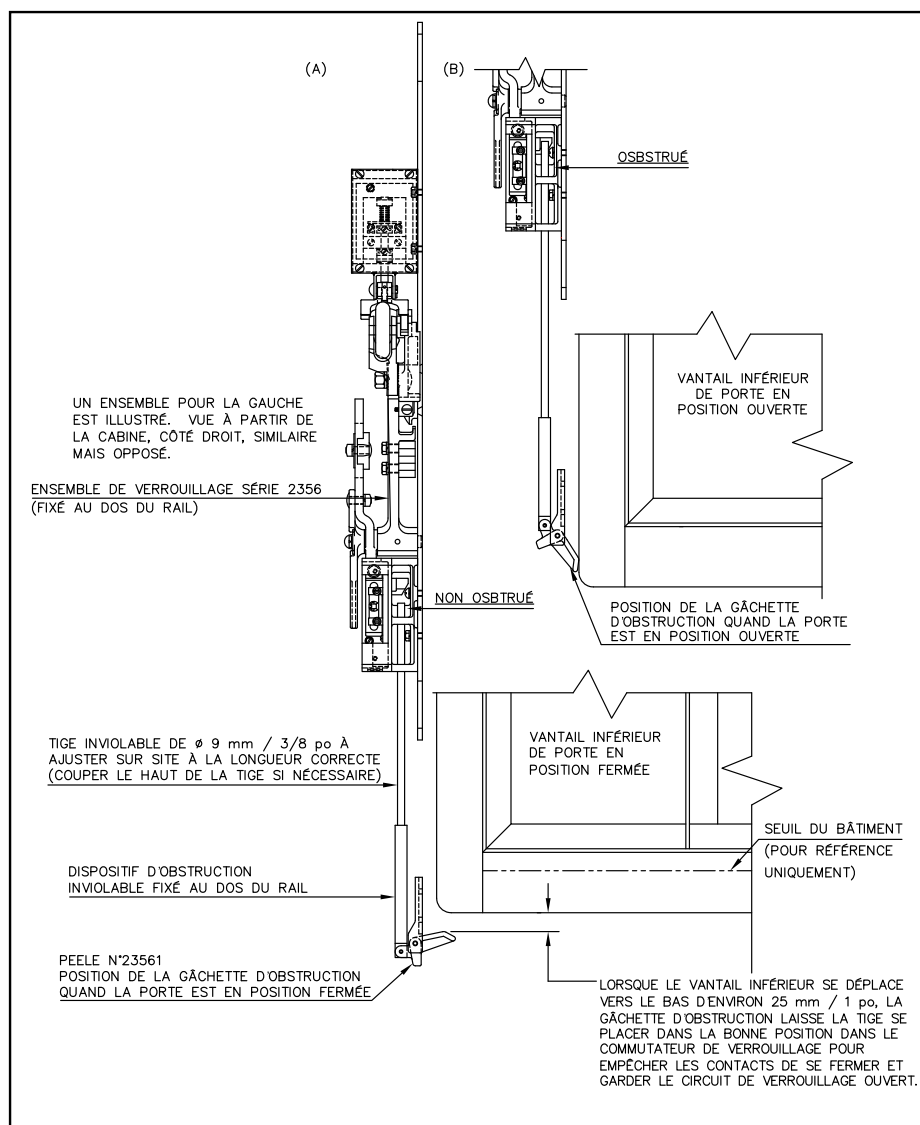


Figure 5 - Déclencheur d'obstruction



THE PEELLE COMPANY

PORTES DE MONTE-CHARGE | PORTES DE CABINE | GRILLES DE CABINE

ASSISTANCE TECHNIQUE 1-800-787-5020 poste 275

42

Guide n° 242-FR

GUIDE D'INSTALLATION DE PORTE PALIÈRE À DEUX PANNEAUX

Date : 14 mai 2018

### 33.7. INSTALLER LE CROCHET DE RETENUE ET LE CROCHET DU PANNEAU SUPÉRIEUR ET RÉGLER LA POSITION DU DISPOSITIF DE VERROUILLAGE

Le crochet de retenue du dispositif de verrouillage doit être boulonné sur la barre de suspension du panneau inférieur. Ce crochet de retenue de verrouillage du panneau inférieur et celui du panneau supérieur empêchent les panneaux de porte d'être ouverts lorsque le galet de verrouillage est sorti (verrouillé).

Réglez le rochet de verrouillage 8 mm (5/16 pouce) en dessous du crochet de retenue inférieur lorsque les portes sont fermées et les chaînes ajustées, et que les loquets de tension latéraux fonctionnent. Réglez la distance de 8 mm (5/16 pouce) en déplaçant la plaque du dispositif de verrouillage vers le haut ou vers le bas dans les trous oblongs, puis serrez bien les vis.

Assurez-vous que le crochet de retenue peut s'engager d'au moins 8 mm (5/16 pouce) au-dessus de la crémaillère. (*voir page 43, Figure 6*). Assurez-vous que le crochet de retenue sort complètement des dents du rochet pendant l'ouverture de la porte. Utilisez si nécessaire des cales pour augmenter ou diminuer l'espace entre le crochet et le rochet.

Attachez/ajustez le crochet de retenue du panneau supérieur par rapport au loquet à tension latéral du côté du dispositif de verrouillage comme illustré sur la (*Figure 6*). Il y a un type de crochet de retenue pour les portes ordinaires (066975) et un autre pour les portes décalées (066976). Si une porte est dotée d'un verrou de côté opposé (verrou mécanique pour les portes larges) au côté du verrou de sécurité, attachez ou ajustez un crochet de retenue de panneau supérieur de ce côté-là, en plus du crochet de retenue de panneau inférieur.

Ajoutez les vis d'immobilisation (*voir page 44, Figure 7*). Percez des trous de 8 mm [5/16 po] (à travers les trous déjà effectués dans le rail) dans la plaque de verrouillage, près du milieu. Réalisez ensuite un filetage M10 ou 3/8 UNC dans la plaque de verrouillage. Insérez les vis à tête ronde de 20 mm (3/4 pouce) de long (*voir page 44, Figure 7*). La position verticale du dispositif de verrouillage ne devrait jamais changer. À partir de ce point, seule la position du panneau peut être ajustée.

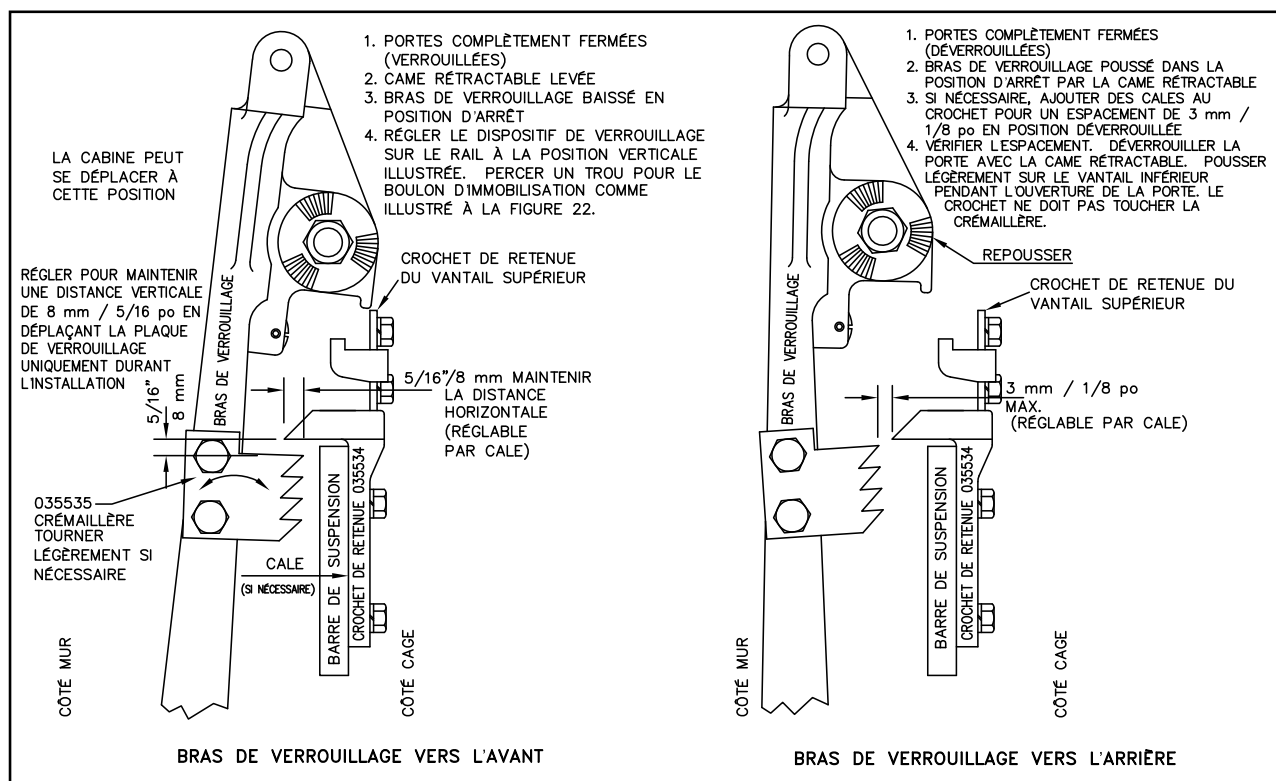


Figure 6 - Bras de verrouillage



THE PEELLE COMPANY

PORTES DE MONTE-CHARGE | PORTES DE CABINE | GRILLES DE CABINE

ASSISTANCE TECHNIQUE 1-800-787-5020 poste 275

43

Guide n° 242-FR

GUIDE D'INSTALLATION  
DE PORTE PALIÈRE À  
DEUX PANNEAUX

Date : 14 mai 2018

### 33.8. IMMOBILISATION DU DISPOSITIF DE VERROUILLAGE

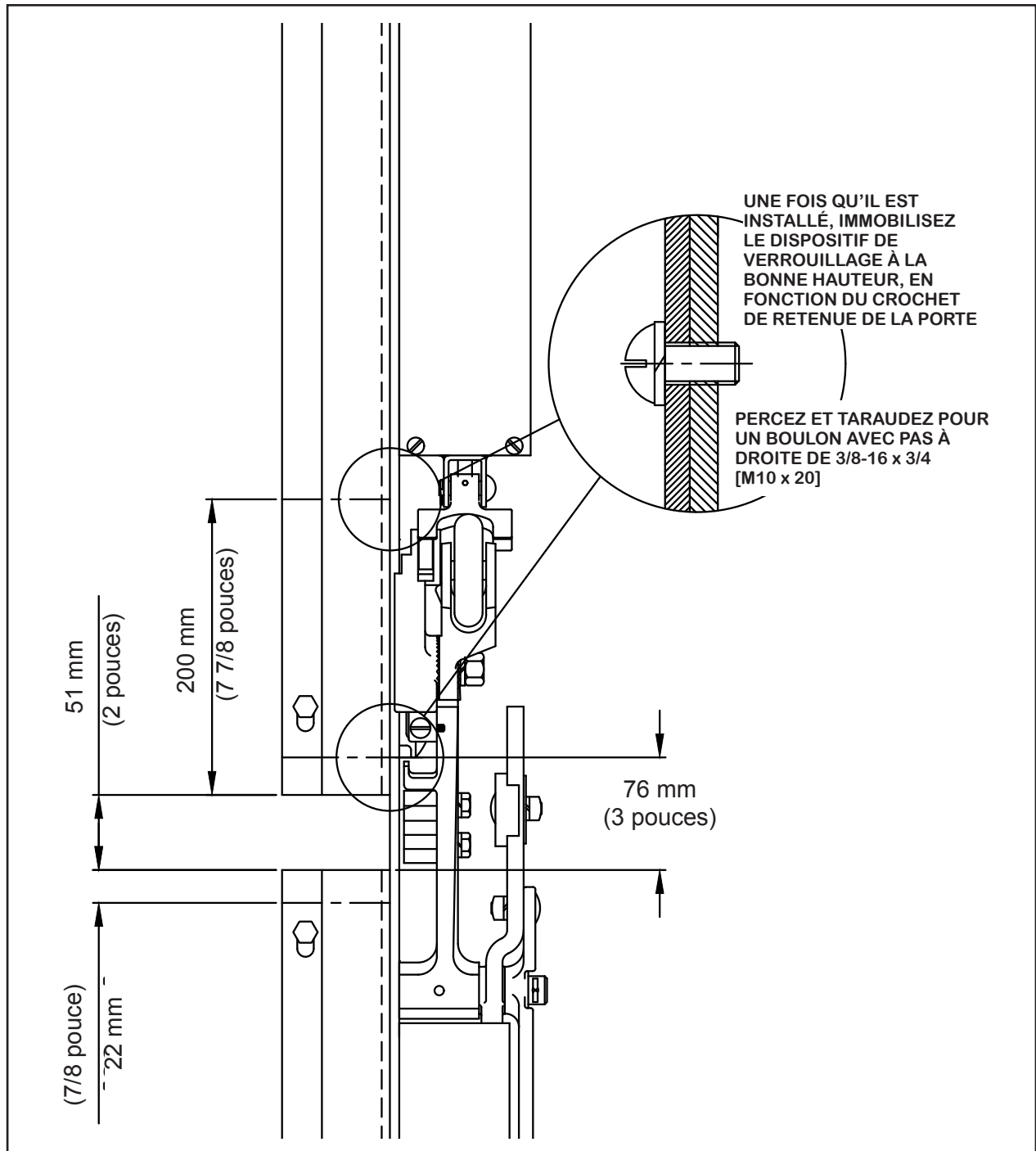


Figure 7 - Immobilisation du verrou



**THE PELLE COMPANY**

PORTES DE MONTE-CHARGE | PORTES DE CABINE | GRILLES DE CABINE

ASSISTANCE TECHNIQUE 1-800-787-5020 poste 275

**Guide n° 242-FR**

GUIDE D'INSTALLATION  
DE PORTE PALIÈRE À  
DEUX PANNEAUX

Date : 14 mai 2018



### 33.9. RÉGLAGE DE LA CAME DE PORTE FERMÉE ET DU BRAS D'ÉJECTION

Régalez la came de porte fermée afin qu'elle ouvre le contact DC lorsque les panneaux de porte sont distants de plus de 20 mm (3/4 pouce). Un guide pratique pour régler le contact DC consiste à mettre le crochet dans le premier cran, voir **(voir page 45, Figure 8) étape 1**. Le contact DC doit être légèrement ouvert. Avec ce réglage, le contact devrait absolument être réalisé (fermé) lorsque les portes sont fermées. Vérifiez qu'il y a toujours contact lorsque la porte est poussée d'environ 3 mm (1/8 pouce) depuis le palier vers le puits de gaine. La came devrait pouvoir s'éloigner horizontalement librement de 2 mm (1/16 pouce) de la barre de suspension lorsque les portes sont fermées **(voir page 45, Figure 8) étape 2**, pour la position normale de porte fermée **(voir page 45, Figure 8) étape 3**.

Régalez le bras d'éjection séparément pour qu'il ouvre positivement le contact DC lorsque les panneaux de porte s'écartent de plus de 20 mm (3/4 pouce) l'un de l'autre, **(voir page 45, Figure 8) étape 4**. Le contact DC ne doit jamais avoir lieu lorsque le crochet de retenue de la porte est en position déverrouillée. Le contact DC doit être maintenu mécaniquement ouvert par le dispositif d'obstruction inviolable. Remplacez le couvercle du contact DC sur la boîte de contact dès que possible pour vous assurer que le papier isolant n'est pas déchiré.

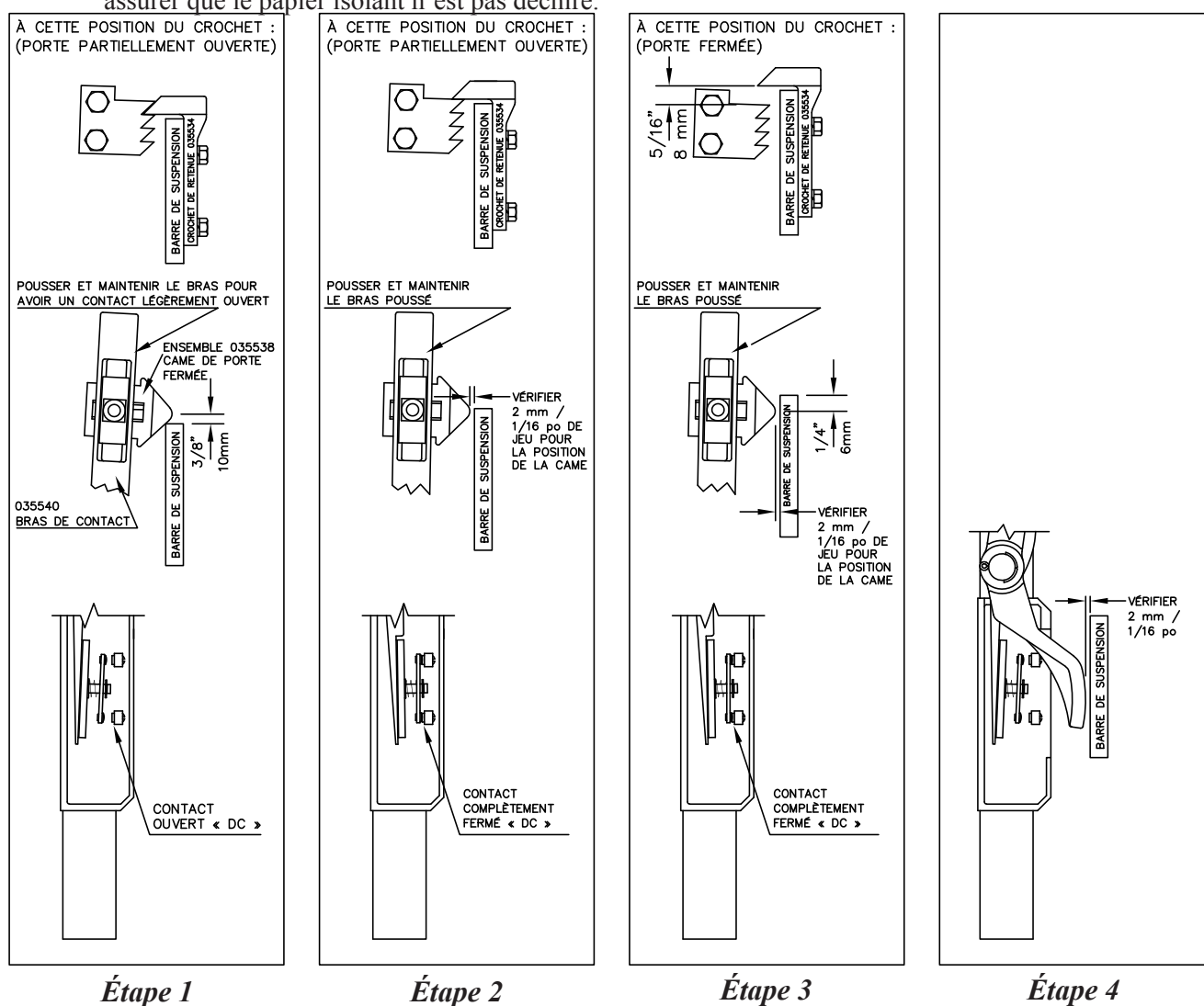


Figure 8 - Réglages de la came DC



THE PEELLE COMPANY

PORTES DE MONTE-CHARGE | PORTES DE CABINE | GRILLES DE CABINE

ASSISTANCE TECHNIQUE 1-800-787-5020 poste 275

45

Guide n° 242-FR

GUIDE D'INSTALLATION  
DE PORTE PALIÈRE À  
DEUX PANNEAUX

Date : 14 mai 2018

### 33.10. RÉGLAGE DU BRAS À GALET

Le bras à galet du dispositif de verrouillage est normalement monté en usine. Assurez-vous que le ressort du bras de verrouillage est en place et qu'il fonctionne.

Assurez-vous que le bras de verrouillage tombe vers l'avant facilement et complètement, et qu'il repose sur la butée mécanique (*voir page 46, Figure 9*). Le bloc d'arrêt (situé sur la tige de contact, dans la boîte de verrouillage supérieure) doit juste affleurer le bloc de guidage fixe, lorsque le bras de verrouillage est complètement sorti (*voir page 46, Figure 10*).

La tige de contact doit descendre suffisamment pour permettre au bras de verrouillage de basculer vers l'avant entièrement et de reposer sur la butée mécanique. Réglez le bloc d'arrêt ou montez la boîte de verrouillage supérieure pour respecter la dimension d'usine de 60 mm (2 1/2 pouces).

Tenez-vous debout sur le palier et assurez-vous qu'il n'est pas possible d'ouvrir les panneaux de porte en les secouant lorsqu'ils sont fermés et verrouillés (came rétractable maintenue ou ascenseur de charge éloigné). Essayez à nouveau en poussant le panneau inférieur vers l'ascenseur (came rétractable maintenue ou ascenseur éloigné).

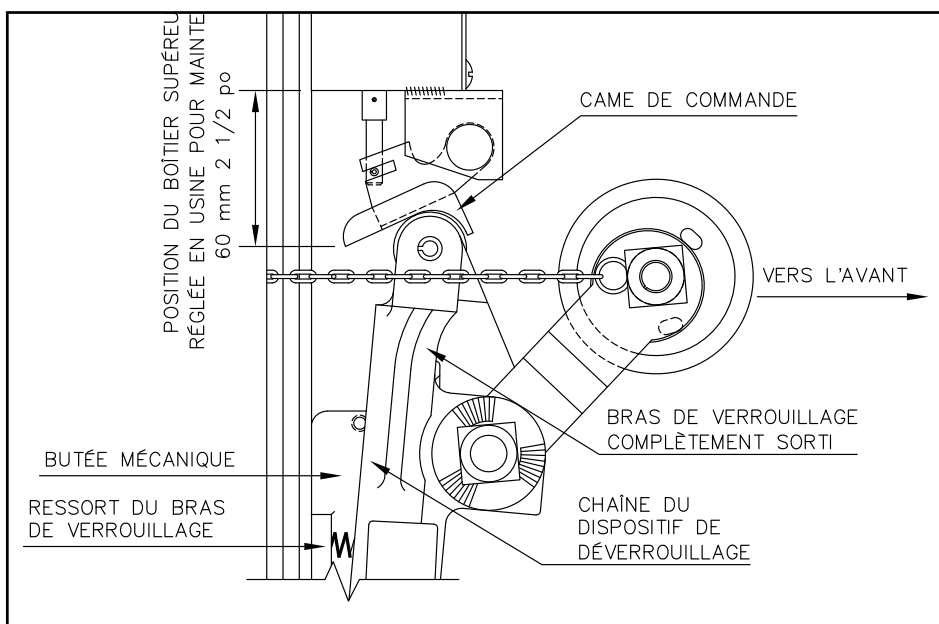


Figure 9 - Réglage du bras à galet

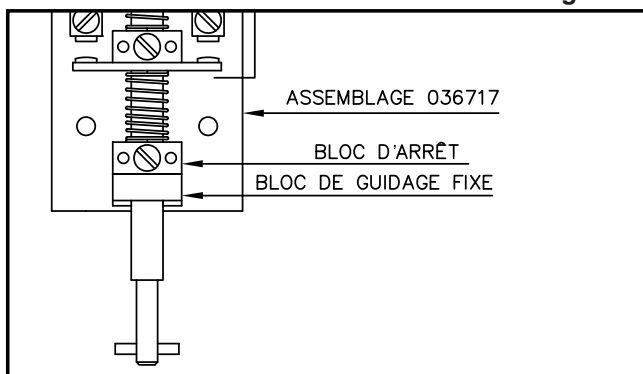


Figure 10 - Commutateur de contact



THE PEELLE COMPANY

PORTES DE MONTE-CHARGE | PORTES DE CABINE | GRILLES DE CABINE

ASSISTANCE TECHNIQUE 1-800-787-5020 poste 275

46

Guide n° 242-FR

GUIDE D'INSTALLATION  
DE PORTE PALIÈRE À  
DEUX PANNEAUX

Date : 14 mai 2018

### 33.11. RÉGLAGE DU DISPOSITIF D'OBSTRUCTION INVIOLENT

La partie de déclenchement du dispositif est actionnée par le mouvement d'ouverture du panneau inférieur, le déclencheur pousse alors la tige dans le contact DC (boîte inférieure). Le déplacement de la tige maintient le contact DC ouvert, ce qui empêche le contact DC d'être fermé tant que le panneau inférieur n'est pas revenu en position fermée. La tige doit être réglée pour verrouiller le bras de contact immédiatement après que le bras de contact se soit déplacé vers la position complètement ouverte. La tige doit maintenir le contact DC « porte fermée » ouvert dès que le contact s'ouvre.

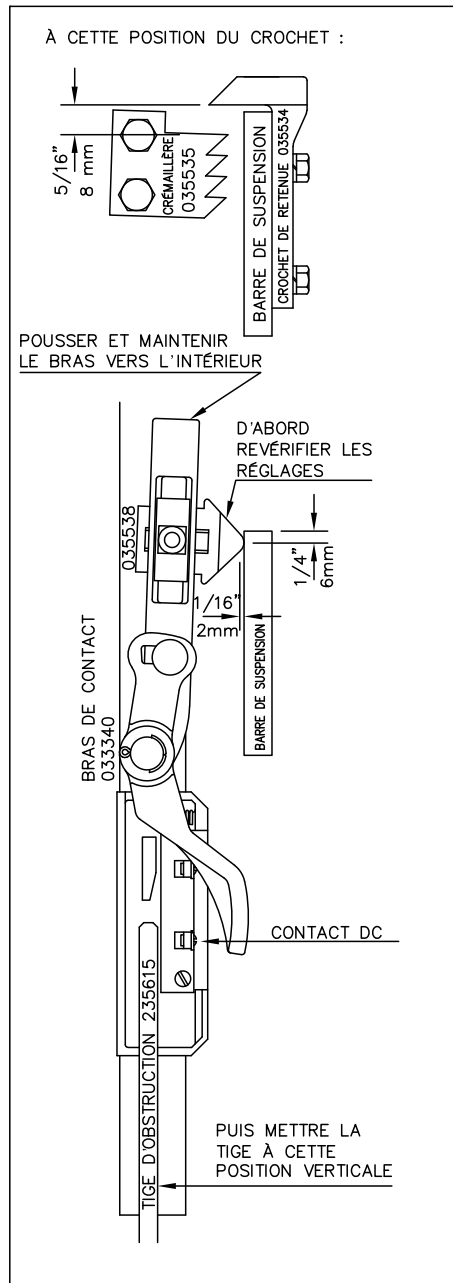


Figure 11 - Réglage de la tige d'obstruction, position fermée

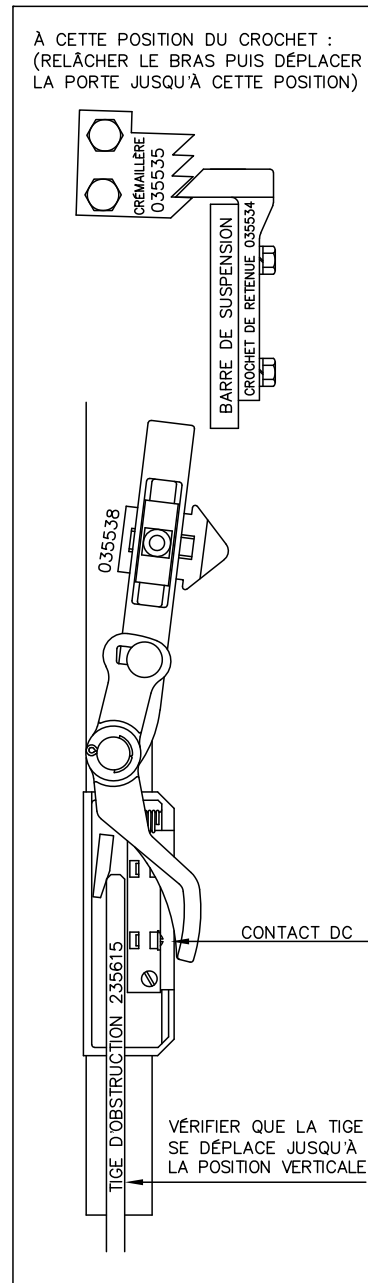


Figure 12 - Réglage de la tige d'obstruction, position ouverte



**THE PEELLE COMPANY**

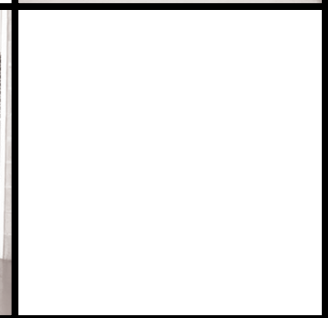
PORTES DE MONTE-CHARGE | PORTES DE CABINE | GRILLES DE CABINE

ASSISTANCE TECHNIQUE 1-800-787-5020 poste 275

**Guide n° 242-FR**

GUIDE D'INSTALLATION DE PORTE PALIÈRE À DEUX PANNEAUX

Date : 14 mai 2018



**THE PEELLE COMPANY**

PORTES DE MONTE-CHARGE | PORTES DE CABINE | GRILLES DE CABINE

**ASSISTANCE TECHNIQUE** 1-800-787-5020 poste 275

**Guide n° 242-FR**

**GUIDE D'INSTALLATION  
DE PORTE PALIÈRE À  
DEUX PANNEAUX**

Date : 14 mai 2018